

ANALÝZA VÝSLEDKŮ
MAPY ŠKOLY

Analytická zpráva ZŠ 2019/2020

Základní škola a Mateřská škola Křinec - příspěvková organizace
(ACOU)

Celkové hodnocení jednotlivých oblastí školy z pohledu žáků, rodičů a učitelů	5
Hodnocení jednotlivých oblastí školy z pohledu žáků 2. stupně	5
Spokojenost rodičů s fungováním jednotlivých oblastí školy	6
Spokojenost učitelů s fungováním jednotlivých oblastí školy	7
Rozdíly ve vnímání důležitosti jednotlivých vzdělávacích cílů školy mezi rodiči žáků a pedagogy	8
Detailní hodnocení školy z pohledu žáků, učitelů, rodičů a provozních zaměstnanců	9
Žáci 1. stupně	9
Vnímání atmosféry školy žáky 1. stupně	9
Vnímání výuky a vyučujících žáky 1. stupně	13
Hodnocení školní jídelny žáky 1. stupně	17
Žáci 2. stupně	18
Atmosféra školy z pohledu žáků 2. stupně	18
Jak žáci 2. stupně vnímají vyučující a výuku	24
Rodiče	29
Jak vnímají rodiče žáků pedagogy a výuku	29
Důvody pro volbu vaší školy z pohledu rodičů	34
Způsob komunikace se školou, který rodiče preferují	35
Zájem rodičů o účast na životě školy	36
Celková spokojenost rodičů se školou	36
Vyučující	38
Jak vyučující vnímají vedení školy	38
Využívání vlastních finančních prostředků vyučujícími pro nákup pracovního vybavení	39
Jak vyučující vnímají atmosféru školy	39
Celková spokojenost vyučujících se současným zaměstnáním na vaší škole	40
Postoje vyučujících k dotazníkovému šetření	40
Provozní zaměstnanci	41
Jak provozní zaměstnanci vnímají své pracovní podmínky	41
Spokojenost provozních zaměstnanců s pracovními podmínkami	42
Jak provozní zaměstnanci vnímají pracovní vztahy na škole	43
Jak provozní zaměstnanci vnímají atmosféru a sociální klima školy	44
Celková spokojenost provozních zaměstnanců na škole	45
Otevřené otázky	46
Žáci 1. stupně	46
Žáci 2. stupně	46
Rodiče	46
Učitelé	46
Provozní zaměstnanci	46

Analytická zpráva, kterou právě čtete, je hlavním výstupem dotazníkového šetření Mapa školy. Vaše škola využila příležitosti získat zpětnou vazbu od různých skupin respondentů. Jak odpovídaly, jste se mohli dozvědět z průběžných výsledků v aplikaci mapaskoly.cz. Nyní vám předkládáme výsledky vaší školy v přehledném souboru grafů a tabulek, které jsou doplněny o srovnání s ostatními zapojenými školami. Věříme, že vám analytická zpráva a aplikace mapaskoly.cz poskytnou cenné informace, které potvrdí vaše silné stránky a povedou k pozitivním změnám tam, kde se třeba tolik nedaří.

Přejeme vám a vaší škole jen to nejlepší.

Linda Bártů

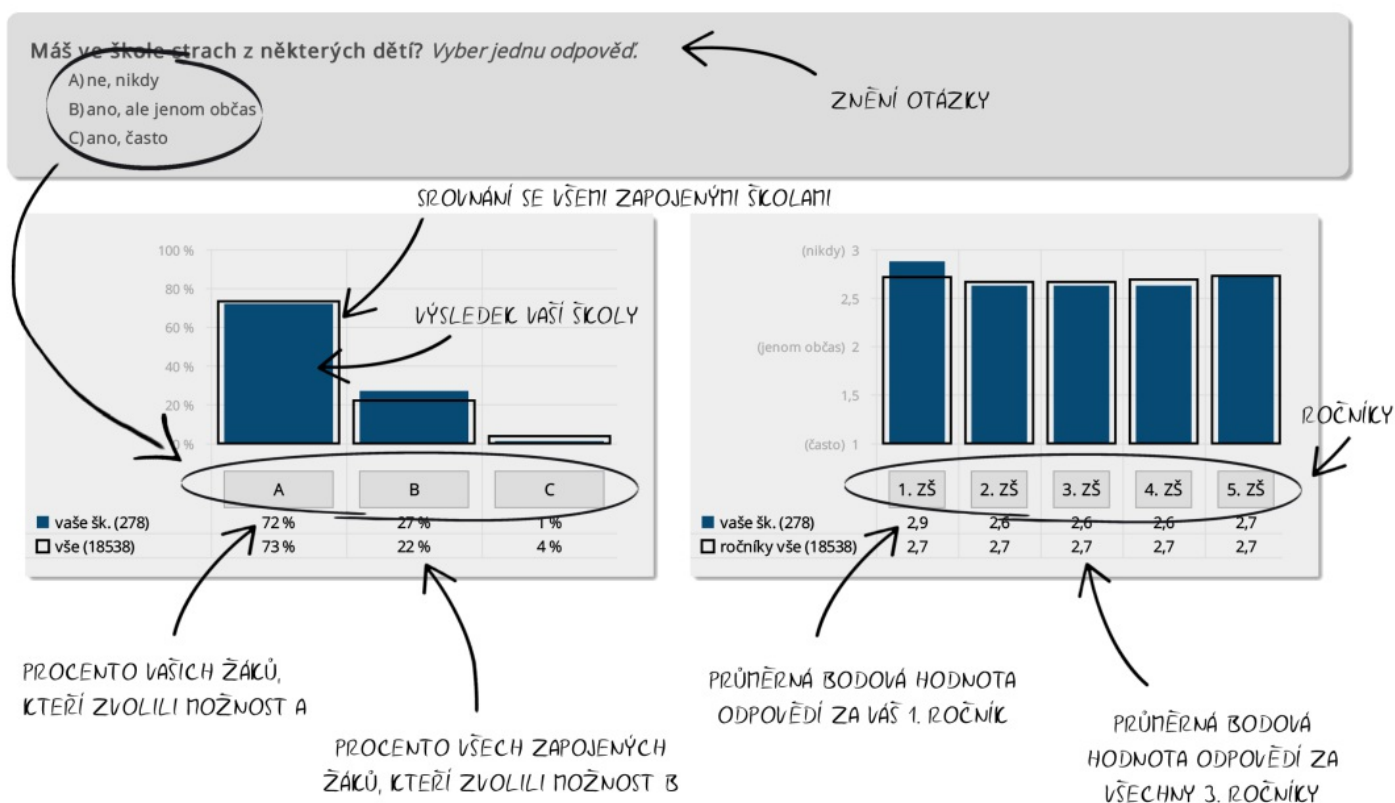
Dotazníkové šetření Mapa školy proběhlo ve 2. pololetí školního roku 2019/2020. Do šetření se zapojilo 99 základních škol, 16 středních škol a 52 mateřských škol.

V následujících tabulkách najdete počty žáků (v případě ZŠ a SŠ), učitelů, rodičů a provozních zaměstnanců, kteří se zúčastnili dotazníkového šetření Mapa školy. Níže uvedené údaje se týkají jak vaší školy, tak i všech ostatních zúčastněných škol.

Vaše škola	celkem	1. roč. ZŠ	2. roč. ZŠ	3. roč. ZŠ	4. roč. ZŠ	5. roč. ZŠ	6. roč. ZŠ	7. roč. ZŠ	8. roč. ZŠ	9. roč. ZŠ
Žák 1. stupeň (ZŠ)	86	12	15	17	22	20				
Žák 2. stupeň (ZŠ)	104						33	25	15	31
Učitel (ZŠ)	17									
Rodič (ZŠ)	85	6	9	7	12	6	18	12	4	11
Provozní zaměstnanec (ZŠ)	7									

Všechny školy	celkem	1. roč. ZŠ	2. roč. ZŠ	3. roč. ZŠ	4. roč. ZŠ	5. roč. ZŠ	6. roč. ZŠ	7. roč. ZŠ	8. roč. ZŠ	9. roč. ZŠ
Žák 1. stupeň (ZŠ)	10125	1598	1699	2172	2212	2438				
Žák 2. stupeň (ZŠ)	7839						2108	2119	1915	1694
Učitel (ZŠ)	1738									
Rodič (ZŠ)	13159	1441	1518	1709	1646	1737	1412	1358	1242	1008
Provozní zaměstnanec (ZŠ)	448									
Mapa učitelského sboru	1069									

V následující části analytické zprávy jsou zpracované grafy za jednotlivé oblasti dotazníkového šetření. Na ukázkovém grafu vám teď ukážeme, co všechno z nich můžete vyčíst.



Jak můžete vidět na ukázkovém grafu, vnitřní sloupečky vždy zobrazují výsledek vaší školy, černý rámeček pak ukazuje srovnání se všemi zapojenými školami. Zvýšenou pozornost doporučujeme věnovat oblastem, kde se průměr vaší školy výrazně odlišuje od celorepublikového průměru, a také počtu respondentů, kteří na danou otázku odpovídali.

Pokud vás zajímají **podrobnější informace**, například jak odpovídali žáci 1. A a 1. B, počet respondentů, kteří na danou otázku odpovídali, jak se liší odpovědi kluků a holek, otevřené odpovědi a mnohé další, využijte aplikaci **mapaskoly.cz**. Stačí se jen přihlásit vaším kódem školy a heslem.

Vysvětlení pojmů v ukázkovém grafu:

Bodová hodnota vyjadřuje průměrnou bodovou hodnotu odpovědí za vaši školu (např.: nikdy – 3 body; jenom občas – 2 body; často – 1 bod).

Osa Y zobrazuje možné odpovědi na danou otázku/oblast vyjádřené řadou čísel, které představují stupnici souhlasu (např.: nikdy – 3 body; jenom občas – 2 body; často – 1 bod).

Celkové hodnocení jednotlivých oblastí školy z pohledu žáků, rodičů a učitelů

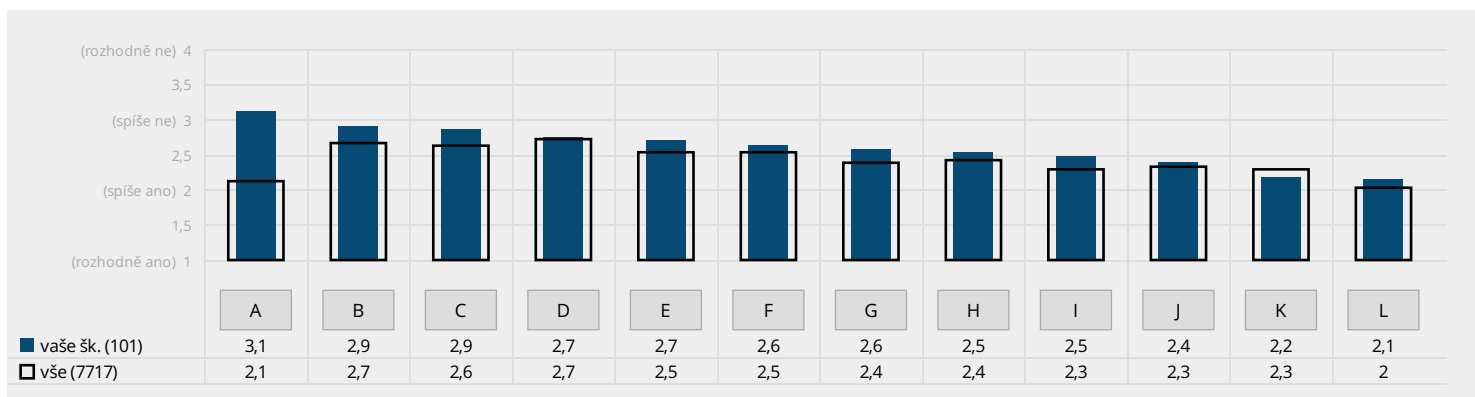
V první kapitole jsme pro vás připravili výsledky ukazující spokojenost žáků 2. stupně, rodičů a učitelů s různými oblastmi školy. V druhé kapitole pak uvidíte porovnání vnímání cílů školy z pohledu rodičů a z pohledu pedagogů.

Další kapitoly jsou zpracovány dle skupin jednotlivých respondentů.

Hodnocení jednotlivých oblastí školy z pohledu žáků 2. stupně

Žák 2: U následujících 12 oblastí rozhodni, zda je podle tebe potřeba, aby se jejich současná úroveň zlepšila

- | | |
|-----------------------------------|---------------------------------|
| A) stav záchodů a umýváren | G) zařízení prostor školy |
| B) výuka práce na počítači | H) kvalita výuky ve škole |
| C) vybavení pomůckami do výuky | I) vztahy mezi žáky |
| D) sportovní vybavení školy | J) kvalita školních akcí |
| E) pedagogické schopnosti učitelů | K) nabídka volitelných předmětů |
| F) nabídka kroužků | L) úroveň školní jídelny |

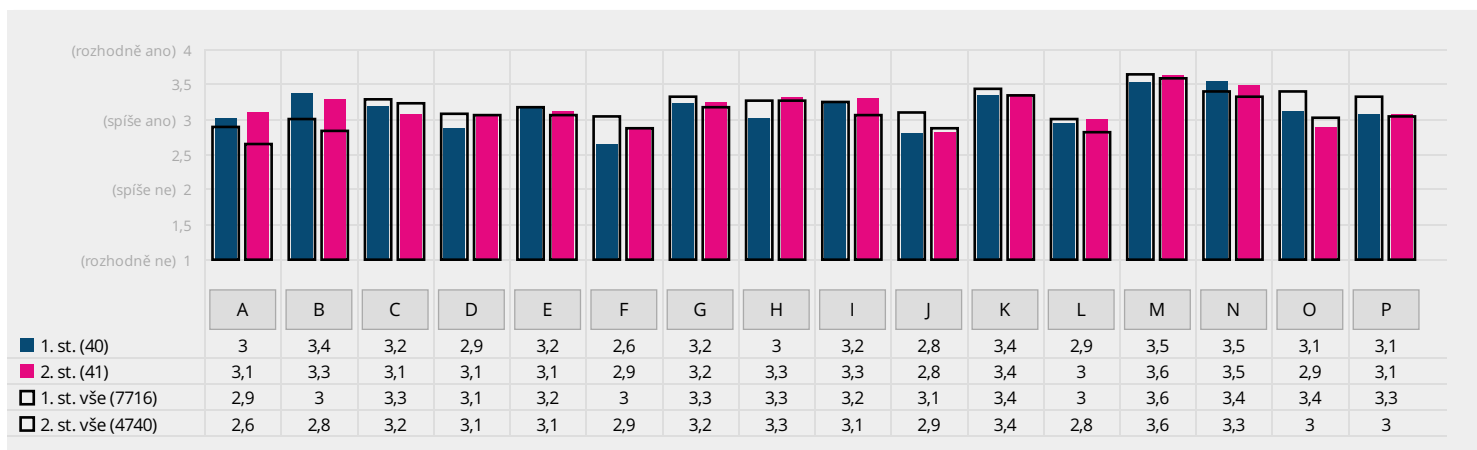


Graf zachycuje, nakolik je podle žáků 2. stupně třeba zlepšit úroveň vybraných oblastí. Zvýšenou pozornost doporučujeme věnovat oblastem, kde se průměr vaší školy výrazně odlišuje od celorepublikového průměru. Oblasti jsou seřazeny podle potřeby něco změnit. V legendě grafu uvádíme průměrný počet respondentů, kteří odpověděli na všechny tyto otázky.

Spokojenost rodičů s fungováním jednotlivých oblastí školy

Rodič: Jste u vás ve škole spokojen(a) s následujícími oblastmi?

- | | |
|---|---|
| A) s úrovní školní jídelny | I) se školními akcemi |
| B) s úrovní záchodů a umýváren | J) s nabídkou volitelných předmětů |
| C) s prostorami školy | K) se způsobem předávání důležitých informací rodičům |
| D) s výukou cizích jazyků | L) s kvalitou vztahů mezi žáky |
| E) s výukou práce na počítači | M) s komunikací s třídním učitelem vašeho dítěte |
| F) s nabídkou kroužků | N) s vedením školy |
| G) s pomůckami, které se na škole používají při výuce | O) s pedagogickými schopnostmi vyučujících |
| H) s vybavením a zázemím, které škola využívá pro tělesnou výchovu a sportovní aktivity | P) s celkovou úrovní výuky |

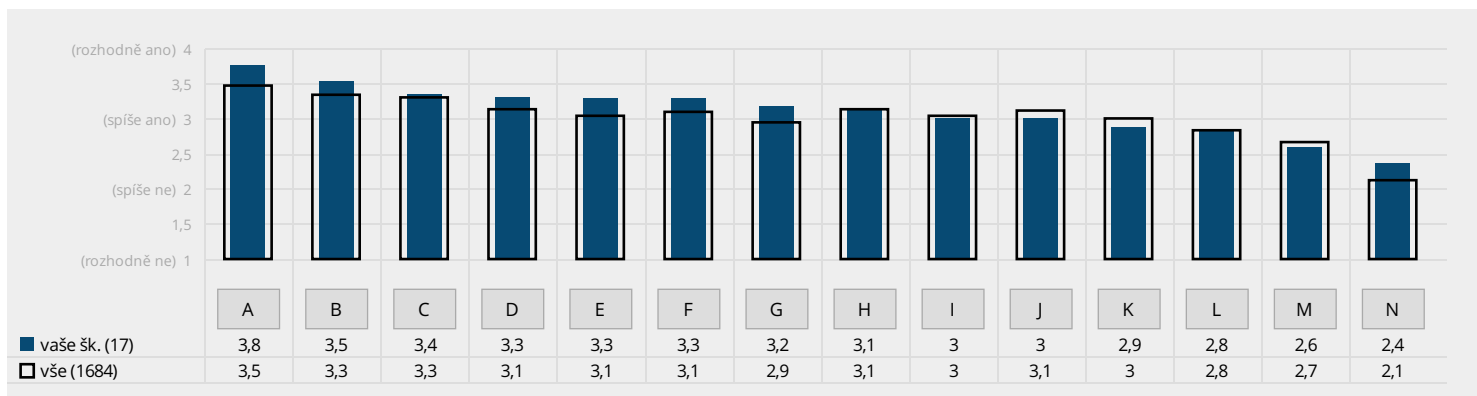


Graf zachycuje spokojenost rodičů s vybranými oblastmi fungování školy. Za pozornost stojí oblasti, kde se buďto výrazně liší průměry 1. a 2. stupně, nebo kde průměry za vaši školu neodpovídají celorepublikovým průměrům. Oblasti jsou seřazeny podle průměrné spokojenosti na vaší škole. V legendě grafu uvádíme průměrný počet respondentů, kteří odpověděli na všechny tyto otázky.

Spokojenost učitelů s fungováním jednotlivých oblastí školy

Učitel: Jste u vás ve škole spokojen(a) s následujícími oblastmi?

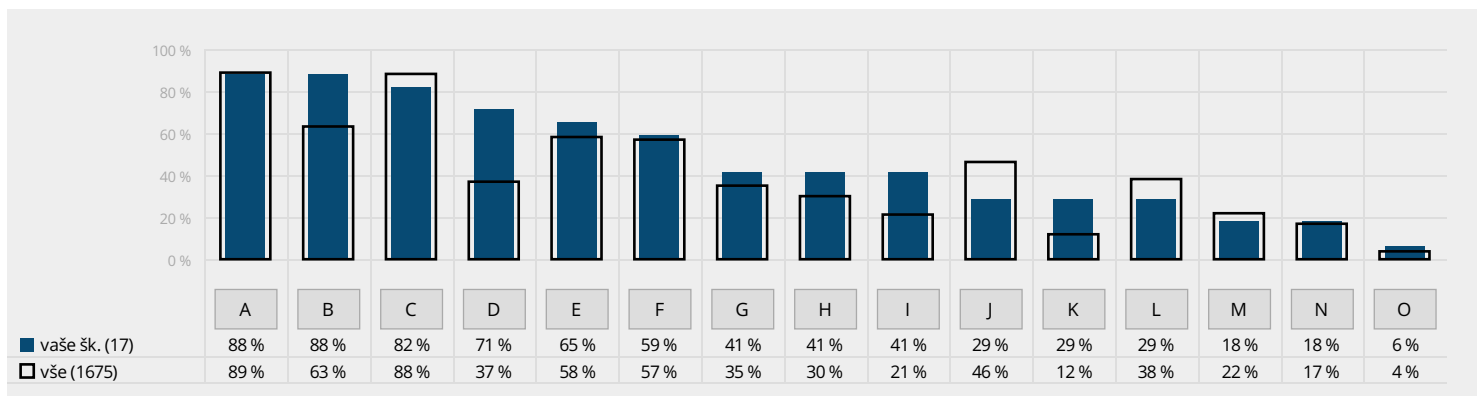
- | | |
|---|---|
| A) s přístupem vedení školy vůči vám | H) s chováním žáků vůči vám |
| B) s množstvím příležitostí pro váš profesně-osobní rozvoj | I) s kvalitou pomůcek určených pro výuku vašich předmětů |
| C) se vztahy v učitelském sboru | J) s množstvím hodin, které máte v rámci svého úvazku k dispozici pro nepřímou pedagogickou činnost |
| D) s možnostmi konzultovat a řešit problémy vyplývající z pedagogické práce se žáky | K) s tím, jak s vámi rodiče komunikují |
| E) s vašim finančním ohodnocením | L) se způsobem, jakým se ve škole pracuje se sociální inkluzí |
| F) s vašim pracovním zázemím | M) s připraveností žáků na vaši výuku |
| G) s interním nastavením systému administrativní práce | N) se státní politikou v oblasti vzdělávání / s působením ministerstva školství |



V tomto grafu je znázorněna spokojenost učitelů s různými aspekty fungování školy a jejich práce. Zvýšenou pozornost doporučujeme věnovat oblastem, kde se průměr vaší školy výrazně odlišuje od celorepublikového průměru. Oblasti jsou seřazeny podle průměrné spokojenosti na vaší škole. Při interpretaci věnujte pozornost i následujícímu grafu, který znázorňuje oblasti mající na spokojenost učitelů největší vliv. V legendě grafu uvádíme průměrný počet respondentů, kteří odpověděli na všechny tyto otázky.

Učitel: Které z následujících oblastí mají obecně největší vliv na to, zda jste ve svém zaměstnání (na pozici pedagoga/pedagožky) celkově spokojen(a)?

- | | |
|---|--|
| A) přístup vedení školy vůči vám | I) množství hodin, které máte v rámci svého úvazku k dispozici pro nepřímou pedagogickou činnost |
| B) finanční ohodnocení | J) způsob komunikace ze strany rodičů žáků |
| C) vztahy v učitelském sboru | K) připravenost školy na sociální inkluzi |
| D) množství příležitostí pro profesně-osobní rozvoj | L) kvalita pomůcek určených pro výuku vašich předmětů |
| E) chování žáků vůči vám | M) interní nastavení systému administrativní práce (způsob, procesy a prostředky, jimiž se pedagogové na škole musejí s administrativou vypořádávat) |
| F) pracovní zázemí (vybavenost, prostornost, uspořádání, míra soukromí atd. v kabinetu/kanceláři) | N) státní politika v oblasti vzdělávání / působení ministerstva školství |
| G) připravenost žáků na výuku | O) něco jiného (doplňte): |
| H) možnosti, v rámci nichž lze konzultovat a řešit problémy vyplývající z pedagogické práce se žáky | |



Učitelé hodnotili, nakolik mají jednotlivé oblasti vliv na jejich spokojenost v zaměstnání. Při interpretaci věnujte pozornost i předchozímu grafu, který znázorňuje spokojenost učitelů s vybranými oblastmi. Zaměřte se zejména na ty oblasti, se kterými učitelé nejsou spokojeni a které mají na jejich spokojenost největší vliv. Při porovnávání grafů nezapomněte, že jsou oblasti seřazeny sestupně, takže oblast A v předchozím grafu nemusí znamenat stejnou oblast jako A v tomto grafu.

Rozdíly ve vnímání důležitosti jednotlivých vzdělávacích cílů školy mezi rodiči žáků a pedagogy

Učitel: Následuje výčet hodnot, které mohou, ale také nemusí být cílem pedagogické práce.

Rodič: Následuje výčet hodnot, které mohou, ale také nemusí být cílem školy.

Ohodnoťte, prosím, jednotlivé položky číslicemi 1 až 5 podle toho, do jaké míry je podle vašeho názoru důležité předat je žákům.

A) naučit žáky samostatně myslet a řešit problémy

B) naučit žáky dodržovat pravidla

C) naučit žáky spolupracovat v kolektivu, vycházet a jednat s lidmi

D) naučit žáky samostatně si vyhledávat a zpracovávat informace

E) dobře žáky připravit na přijímací zkoušky

F) naučit žáky „umět se učit“

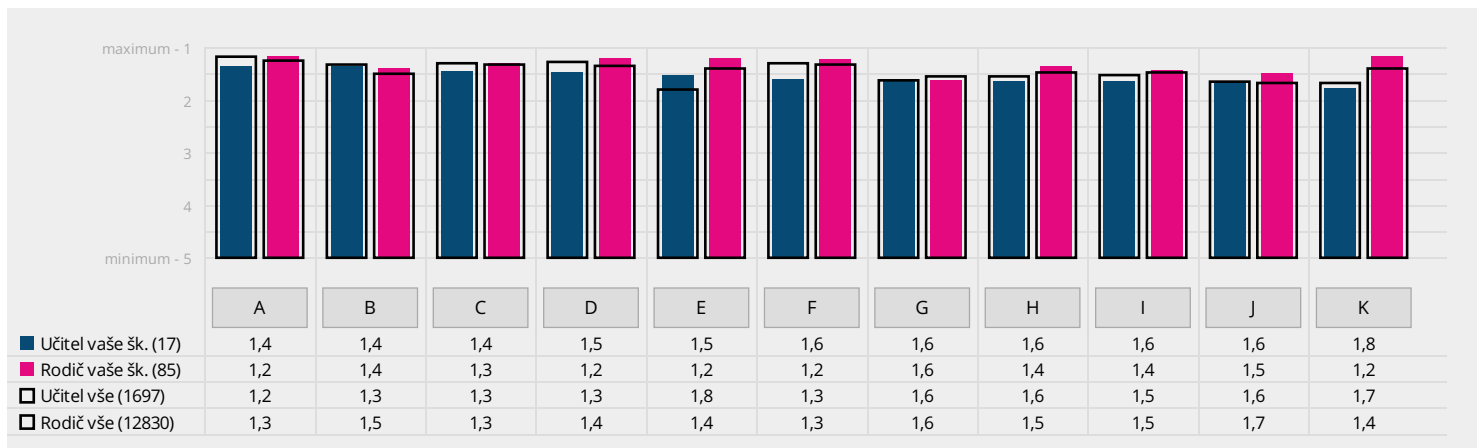
G) učit žáky slušně se chovat

H) naučit žáky obhajovat vlastní názor a vést diskusi

I) rozvíjet v žácích zdravé sebevědomí včetně schopnosti sebekritiky

J) naučit žáky respektovat životní prostředí

K) předat žákům maximum znalostí a vědomostí



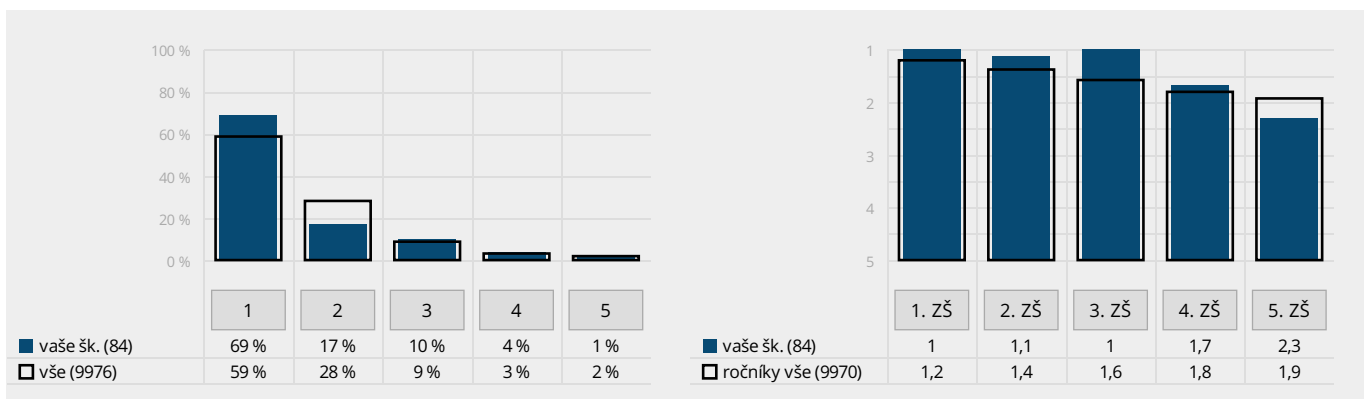
Graf srovnává důležitost jednotlivých hodnot jako vzdělávacích cílů školy. Zvýšenou pozornost doporučujeme zaměřit na oblasti, kde se názor učitelů a rodičů výrazněji rozchází. Výrazné rozpory mohou být zdrojem nedorozumění a potenciálně i konfliktů mezi učiteli a rodiči.

Detailní hodnocení školy z pohledu žáků, učitelů, rodičů a provozních zaměstnanců

Žáci 1. stupně

Vnímání atmosféry školy žáky 1. stupně

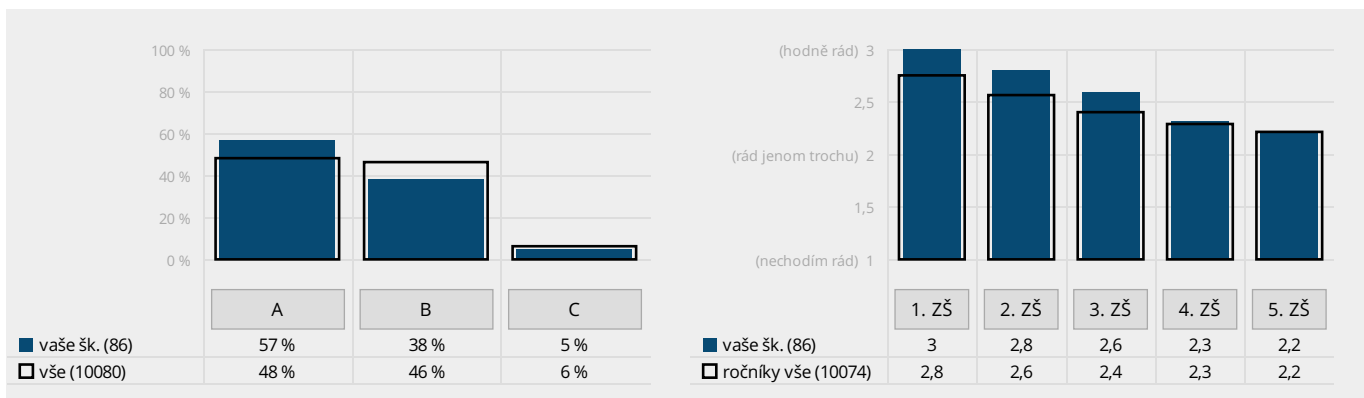
Žák 1: Jakou známkou bys ohodnotil(a) školu? Vyber jednu známku jako ve škole.



Vlevo naleznete srovnání podílů žáků 1. stupně vaší školy, kteří by hodnotili školu jednotlivými známkami, a žáků ostatních škol. Vpravo je pak srovnání průměrných známek podle jednotlivých ročníků.

Žák 1: Chodíš do školy rád(a)? Vyber jednu odpověď.

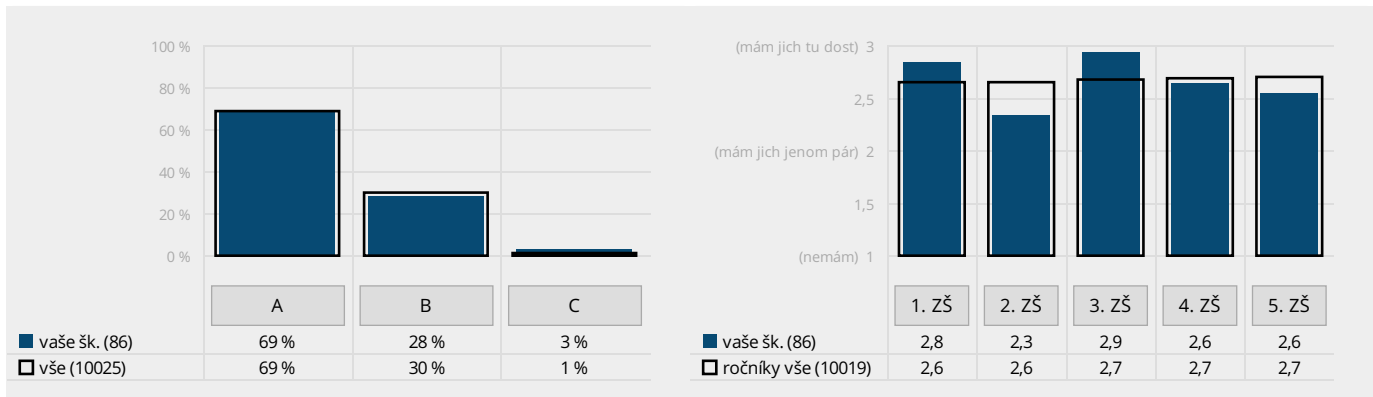
- A) Do školy chodím hodně rád(a).
- B) Do školy chodím rád(a) jenom trochu.
- C) Do školy nechodím rád(a).



Vlevo naleznete srovnání podílů žáků 1. stupně vaší školy, kteří vybrali jednotlivé odpovědi, a žáků ostatních škol. Vpravo je pak srovnání průměrů dle jednotlivých ročníků.

Žák 1: Máš ve třídě kamarády? Vyber jednu odpověď.

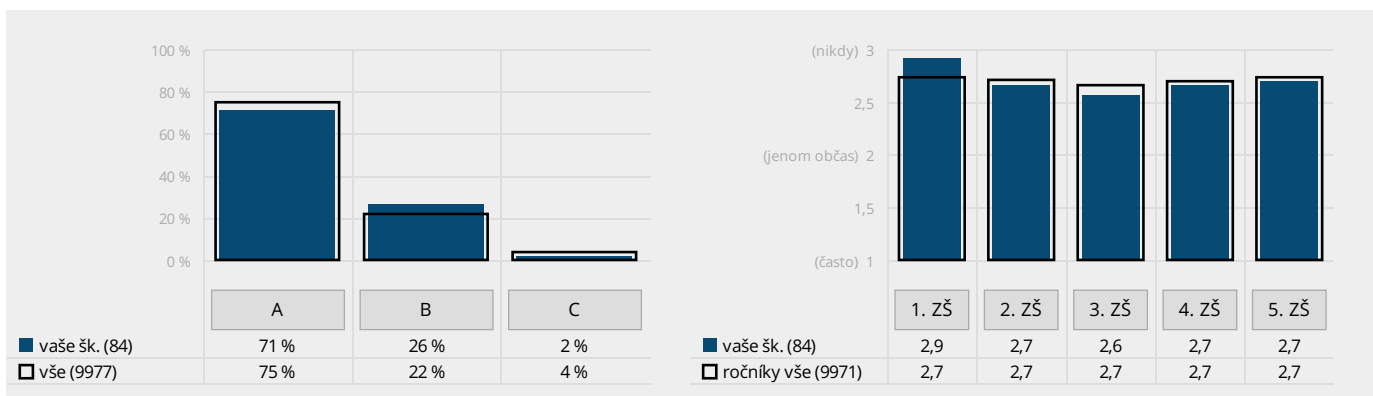
- A) Ano, mám jich tu dost.
- B) Ano, ale jenom pár.
- C) Ne, nemám.



Vlevo naleznete srovnání podílů žáků 1. stupně vaší školy, kteří vybrali jednotlivé odpovědi, a žáků ostatních škol. Vpravo je pak srovnání průměrů dle jednotlivých ročníků.

Žák 1: Máš ve škole strach z některých dětí? Vyber jednu odpověď.

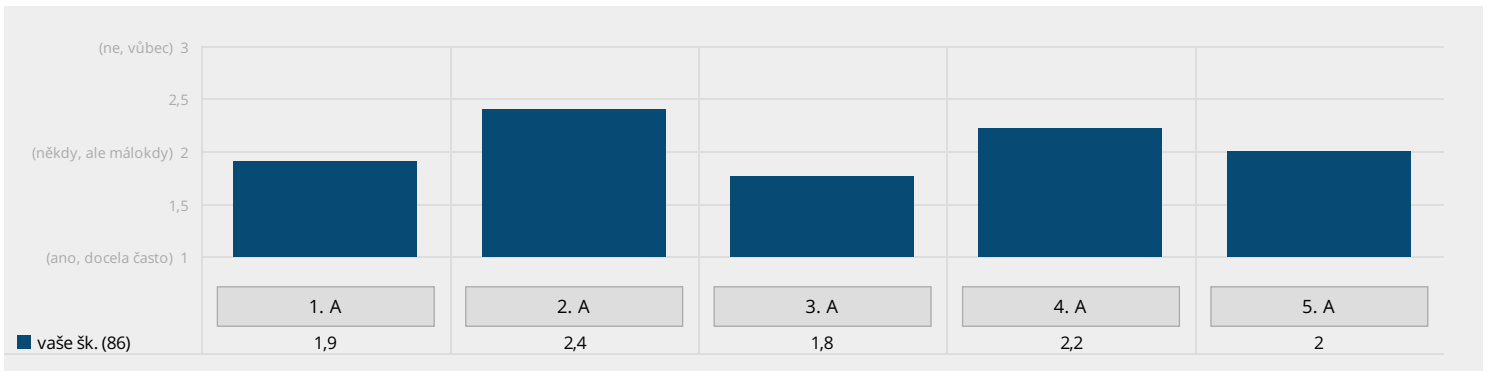
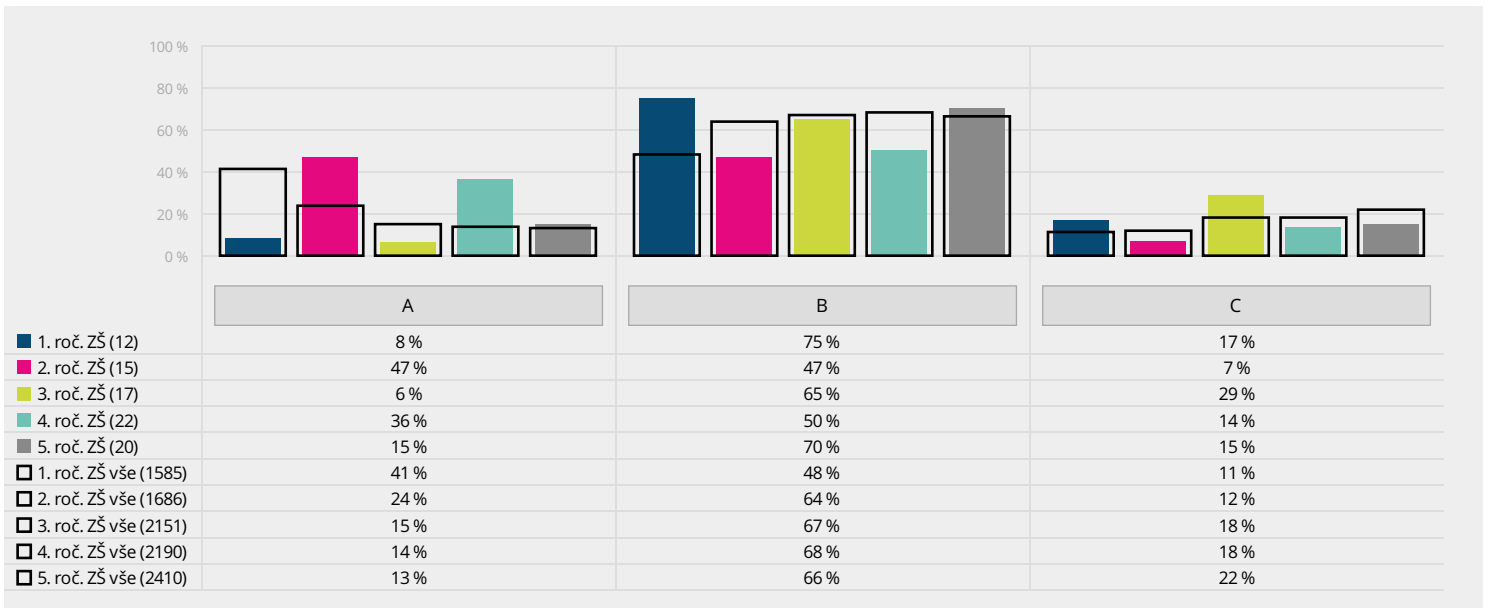
- A) ne, nikdy
- B) ano, ale jenom občas
- C) ano, často



Vlevo naleznete srovnání podílů žáků 1. stupně vaší školy, kteří vybrali jednotlivé odpovědi, a žáků ostatních škol. Vpravo je pak srovnání průměrů dle jednotlivých ročníků.

Žák 1: Stává se u vás ve třídě mezi dětmi, že se někdo někomu posmívá? Vyber jednu odpověď.

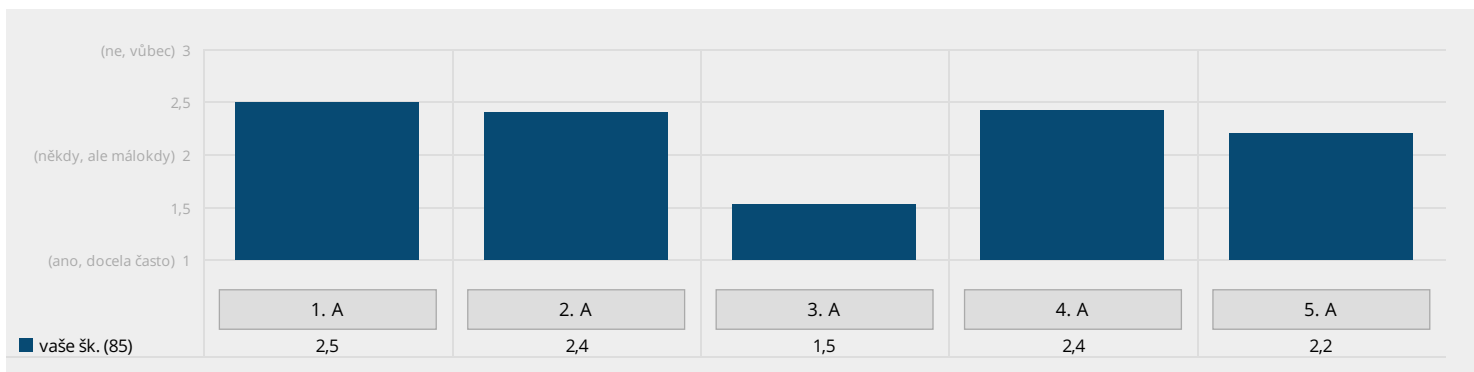
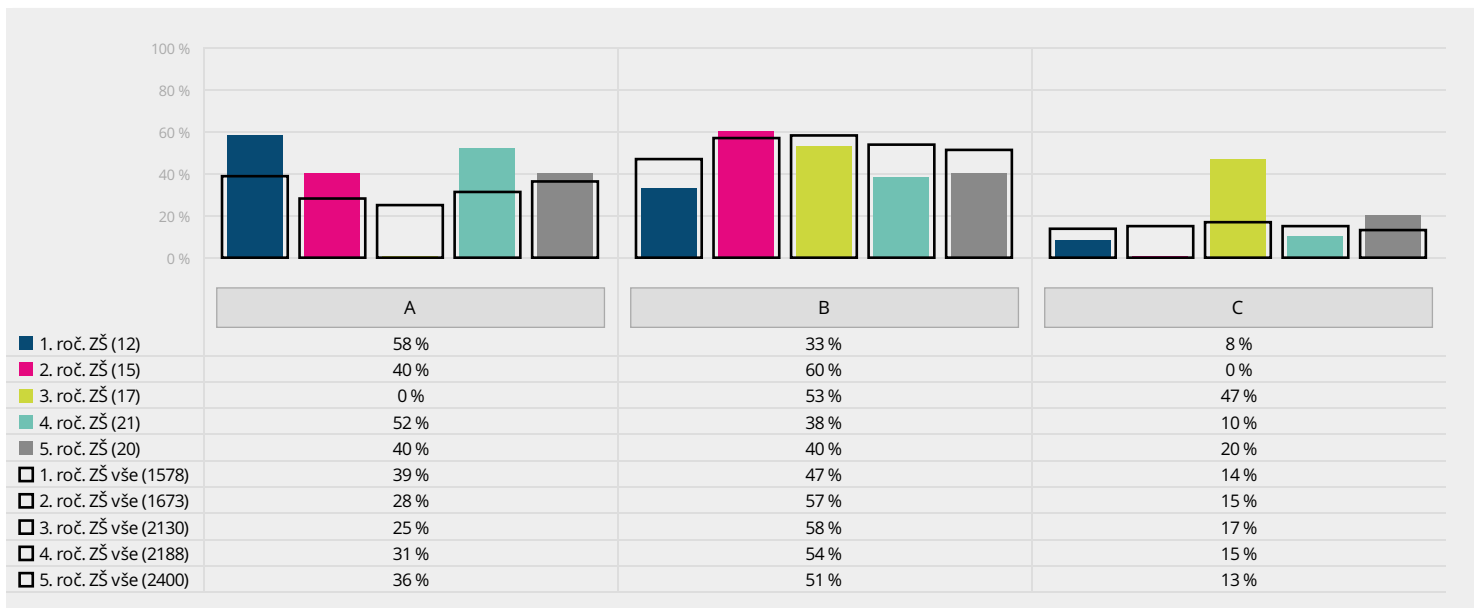
- A) Ne, to se tu vůbec nestává.
 B) Někdy se to stane, ale jen málokdy.
 C) Ano, to se tu stává docela často. Sem můžeš napsat proč:



Grafy zobrazují, nakolik mají žáci jednotlivých ročníků 1. stupně dojem, že se ve třídě někdo někomu posmívá. Pokud podíl odpovědí v některém ročníku výrazně převyšuje celorepublikový průměr, je určitě potřeba věnovat tomuto ročníku zvýšenou pozornost. Školám, které mají více paralelních tříd, doporučujeme případné odchylky zkoumat ve srovnání s grafem, jenž zachycuje výsledky za jednotlivé třídy. Ten spolu s otevřenými odpověďmi k této otázce naleznete v aplikaci mapaskoly.cz.

Žák 1: Stává se u vás ve třídě mezi dětmi, že někdo někomu ubližuje? Vyber jednu odpověď.

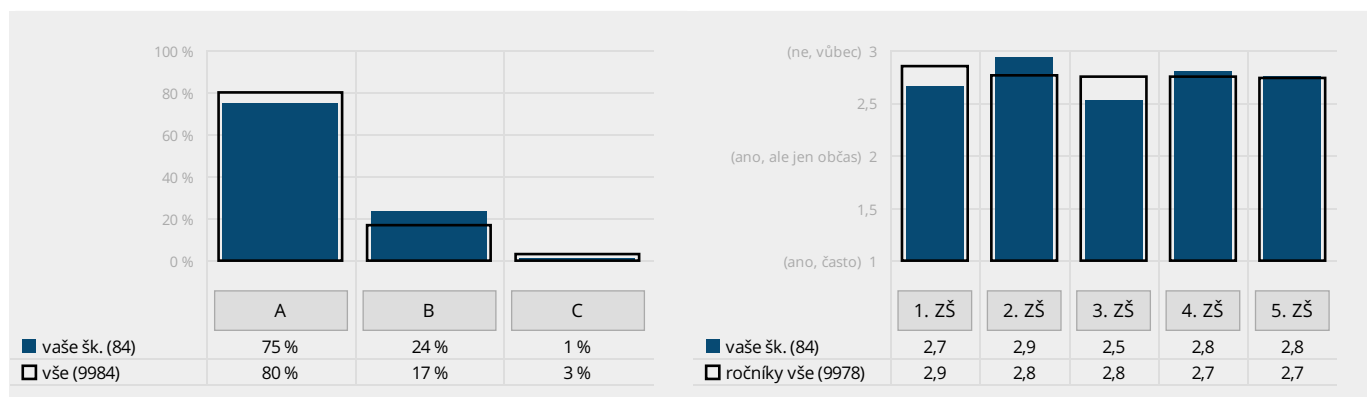
- A) Ne, to se tu vůbec nestává.
- B) Někdy se to stane, ale jen málokdy.
- C) Ano, to se tu stává docela často. Sem můžeš napsat proč:



Grafy zobrazují, nakolik mají žáci jednotlivých ročníků 1. stupně dojem, že ve třídě někdo někomu ubližuje. Pokud podíl odpovědí v některém ročníku výrazně převyšuje celorepublikový průměr, je určitě potřeba věnovat tomuto ročníku zvýšenou pozornost. Školám, které mají více paralelních tříd, doporučujeme případné odchylky zkoumat ve srovnání s grafem, jenž zachycuje výsledky za jednotlivé třídy. Ten spolu s otevřenými odpověďmi k této otázce naleznete v aplikaci mapaskoly.cz.

Žák 1: Je ve škole nějaký dospělý, kterého se bojíš? Vyber jednu odpověď.

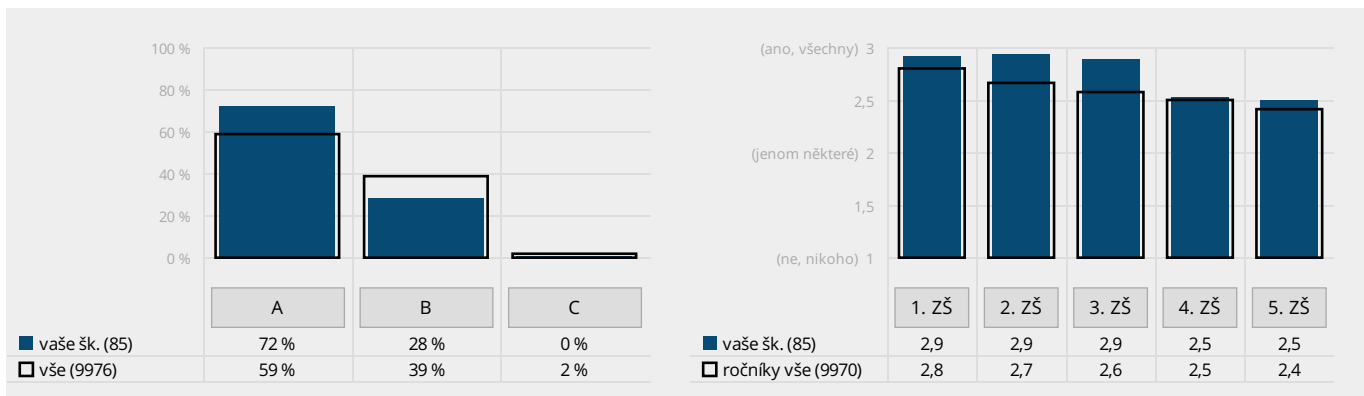
- A) Ne, strach z dospělých ve škole vůbec nemám.
- B) Ano, mám strach z někoho dospělého ve škole, ale jenom občas.
- C) Ano, na naší škole mám strach z někoho dospělého často.



Vlevo naleznete srovnání podílů žáků 1. stupně vaší školy, kteří vybrali jednotlivé odpovědi, a žáků ostatních škol. Vpravo je pak srovnání průměrů dle jednotlivých ročníků.

Žák 1: Máš rád(a) učitelky a učitele, kteří tě učí? Vyber jednu odpověď.

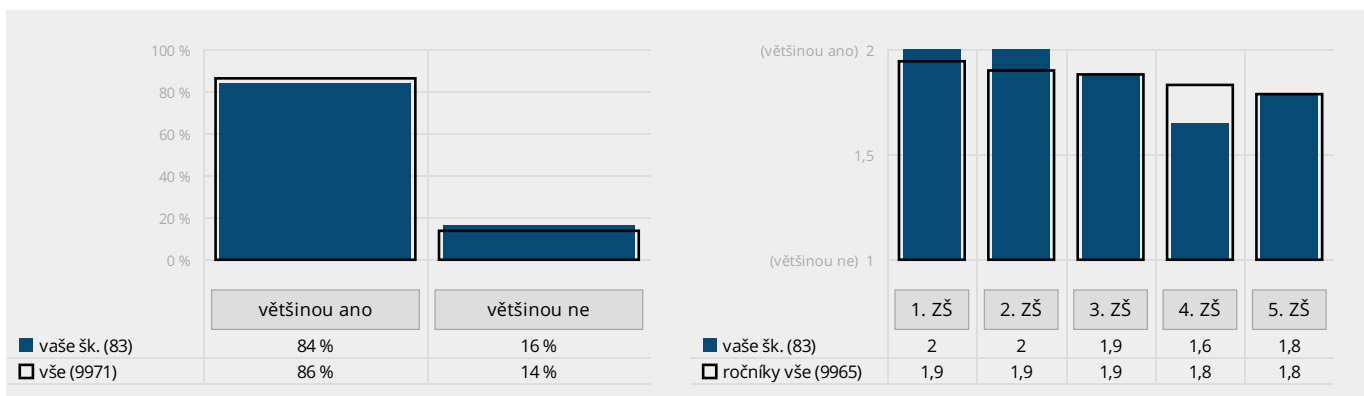
- A) ano, všechny
- B) jenom některé
- C) ne, nikoho



Vlevo naleznete srovnání podílů žáků 1. stupně vaší školy, kteří vybrali jednotlivé odpovědi, a žáků ostatních škol. Vpravo je pak srovnání průměrů dle jednotlivých ročníků.

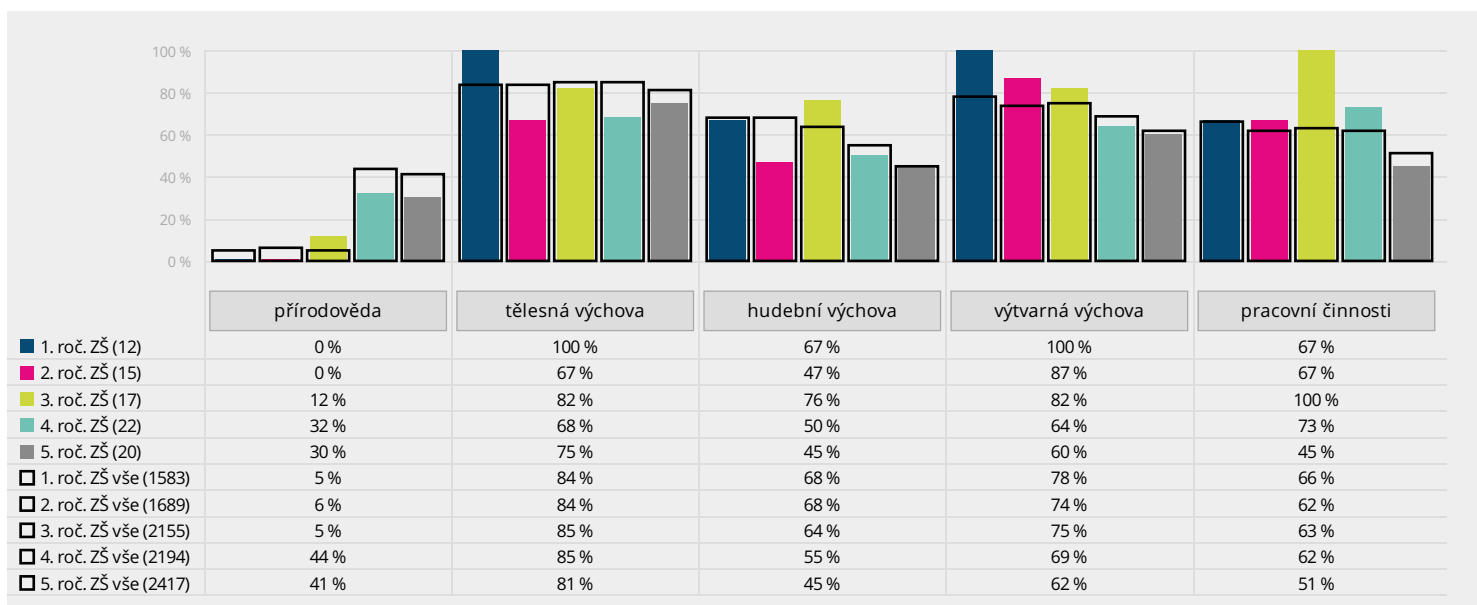
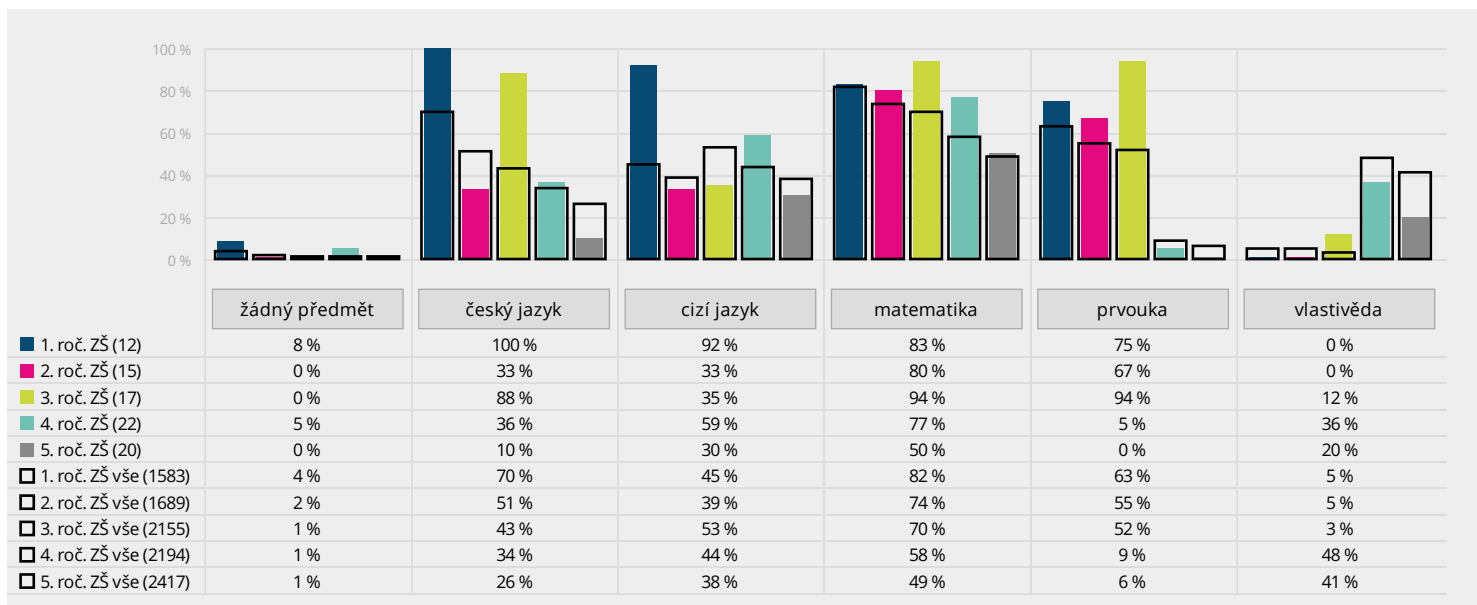
Vnímání výuky a vyučujících žáky 1. stupně

Žák 1: Baví tě to, o čem se ve škole učíte? Vyber jednu odpověď.



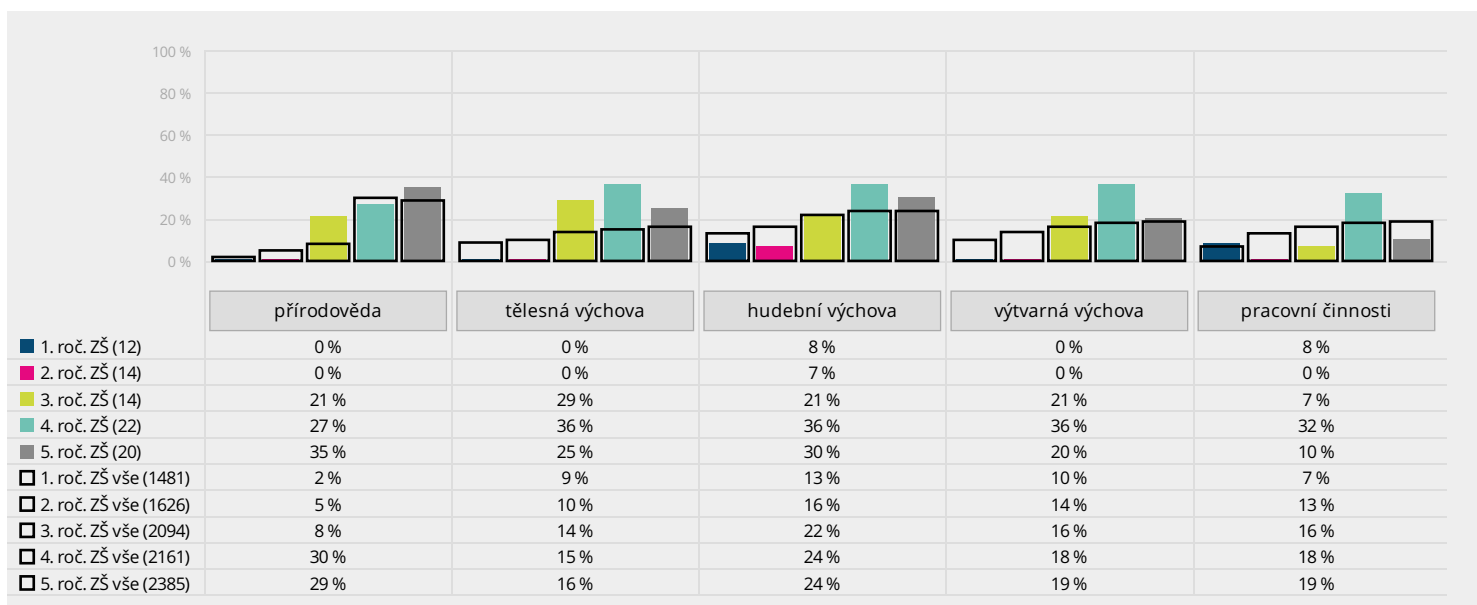
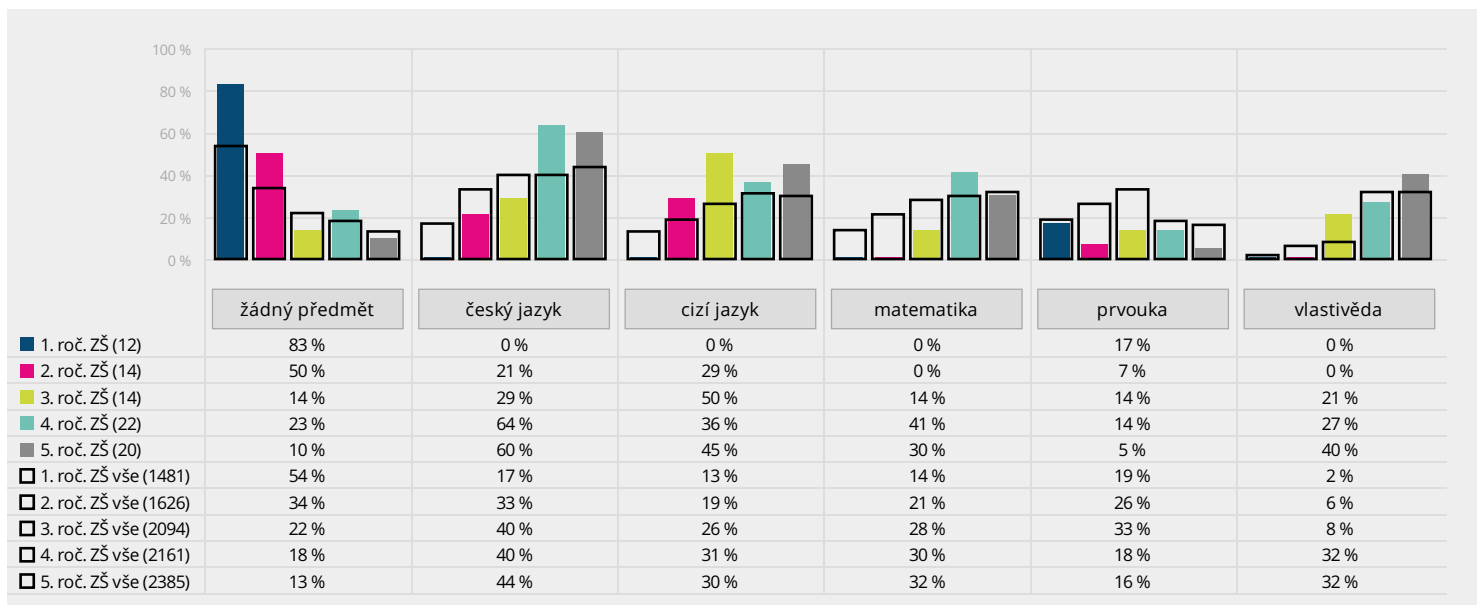
Vlevo naleznete srovnání podílů žáků 1. stupně vaší školy, kteří vybrali jednotlivé odpovědi, a žáků ostatních škol. Vpravo je pak srovnání průměrů dle jednotlivých ročníků.

Žák 1: Máš ve škole nějaké oblíbené předměty? Pokud ano, všechny takové zaškrtni.



V těchto grafech naleznete srovnání **oblíbenosti** jednotlivých předmětů. Srovnání s ostatními školami je třeba brát s jistou rezervou, protože ŠVP každé školy může stanovit jak jiný obsah předmětů, tak jiné časové rozložení – např. cizí jazyky se na některých školách učí od první třídy, na jiných až později.

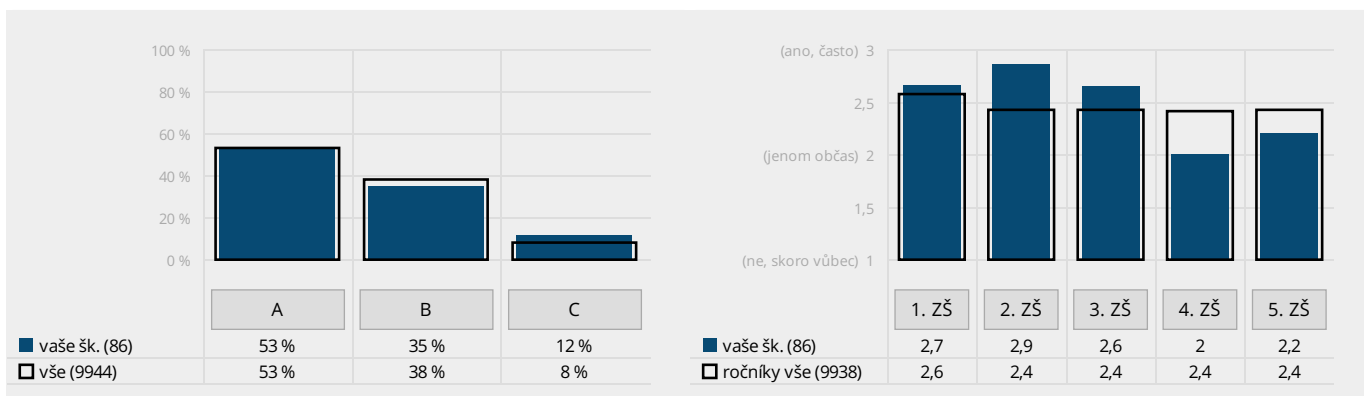
Žák 1: A máš ve škole nějaké neoblíbené předměty? Pokud ano, všechny takové zaškrtni.



V těchto grafech naleznete srovnání **neoblíbenosti** jednotlivých předmětů. Podíl žáků, kteří označili předmět za neoblíbený, je znázorněn barevnými sloupci a průměr za ostatní zapojené školy je označen černými rámečky. Srovnání s ostatními školami je třeba brát s jistou rezervou, jelikož ŠVP každé školy může stanovit jak jiný obsah předmětů, tak jiné časové rozložení – např. cizí jazyky se na některých školách učí od první třídy, na jiných až později.

Žák 1: Nechá tě paní učitelka nebo pan učitel při hodině říct, co si myslíš? Vyber jednu odpověď.

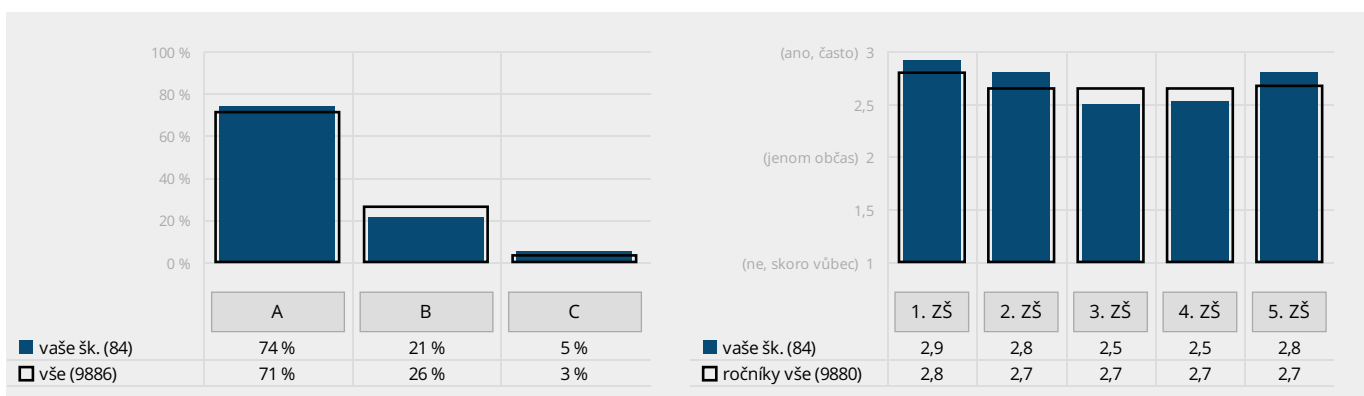
- A) ano, často
- B) jenom občas
- C) ne, skoro vůbec



Vlevo naleznete srovnání podílů žáků 1. stupně vaší školy, kteří vybrali jednotlivé odpovědi, a žáků ostatních škol. Vpravo je pak srovnání průměrů dle jednotlivých ročníků.

Žák 1: Pomůže ti ve škole paní učitelka nebo pan učitel, když si s něčím nevíš rady? Vyber jednu odpověď.

- A) ano, často
- B) jenom občas
- C) ne, skoro vůbec

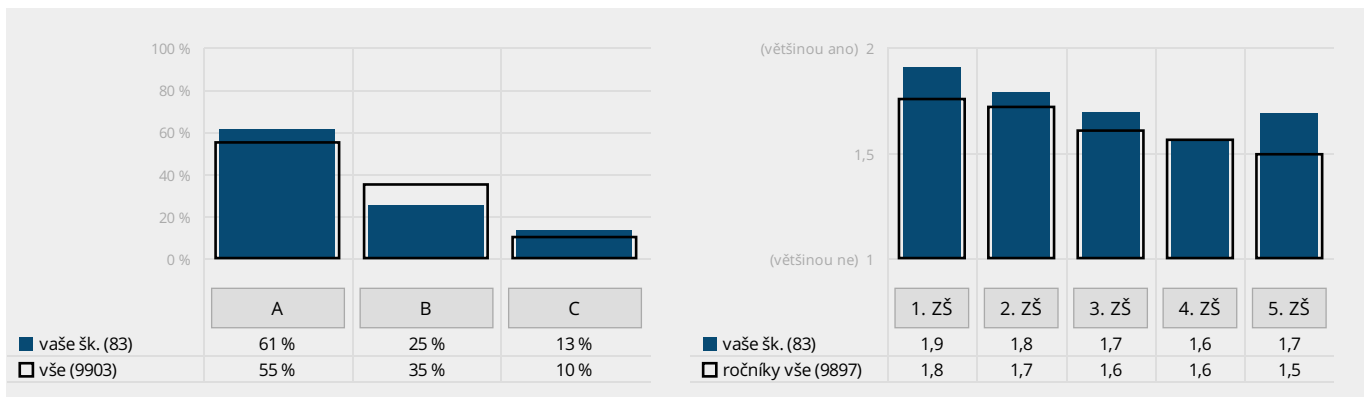


Vlevo naleznete srovnání podílů žáků 1. stupně vaší školy, kteří vybrali jednotlivé odpovědi, a žáků ostatních škol. Vpravo je pak srovnání průměrů dle jednotlivých ročníků.

Hodnocení školní jídelny žáky 1. stupně

Žák 1: Pokud jíš ve školní jídelně, chutná ti jídlo, které tam dostáváš? Vyber jednu odpověď.

- A) většinou ano
- B) většinou ne
- C) ve školní jídelně nejím

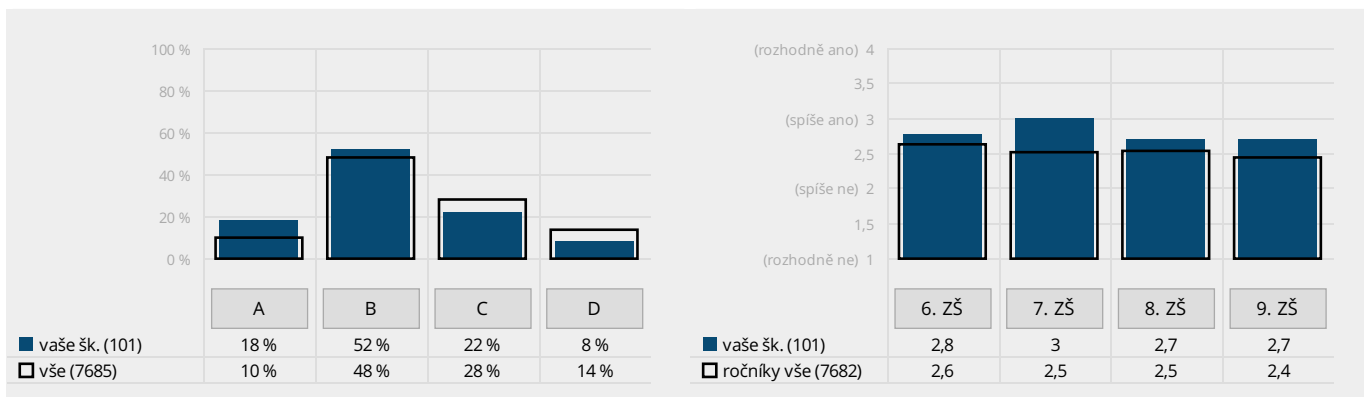


Vlevo naleznete srovnání podílů žáků 1. stupně vaší školy, kteří vybrali jednotlivé odpovědi, a žáků ostatních škol. Vpravo je pak srovnání průměrů dle jednotlivých ročníků.

Atmosféra školy z pohledu žáků 2. stupně

Žák 2: Chodíš do školy rád(a)?

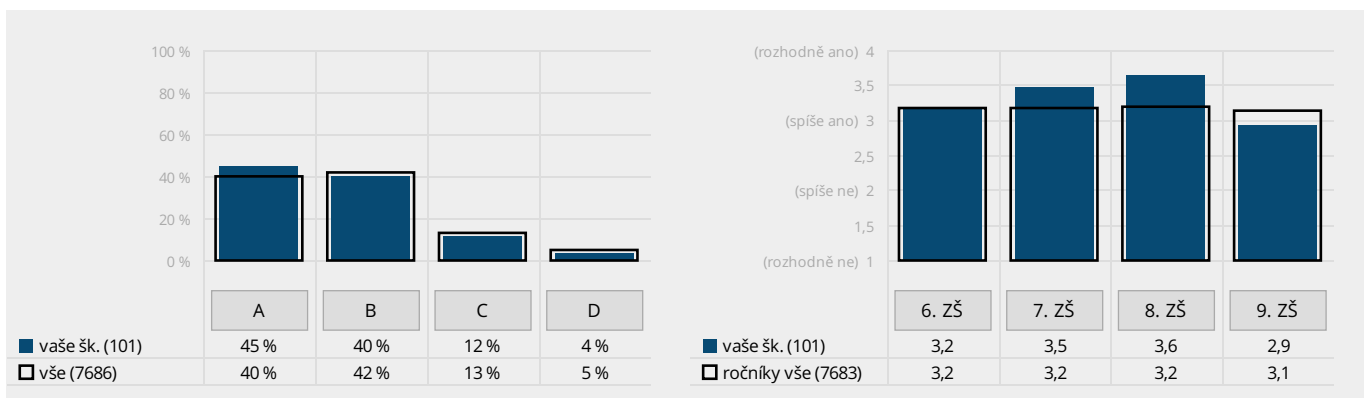
- A) rozhodně ano
- B) spíše ano
- C) spíše ne
- D) rozhodně ne



Vlevo naleznete srovnání podílů žáků 2. stupně vaší školy, kteří vybrali jednotlivé odpovědi, a žáků ostatních škol. Vpravo je pak srovnání průměrů dle jednotlivých ročníků.

Žák 2: Cítíš se ve vaší třídě mezi svými spolužáky dobře?

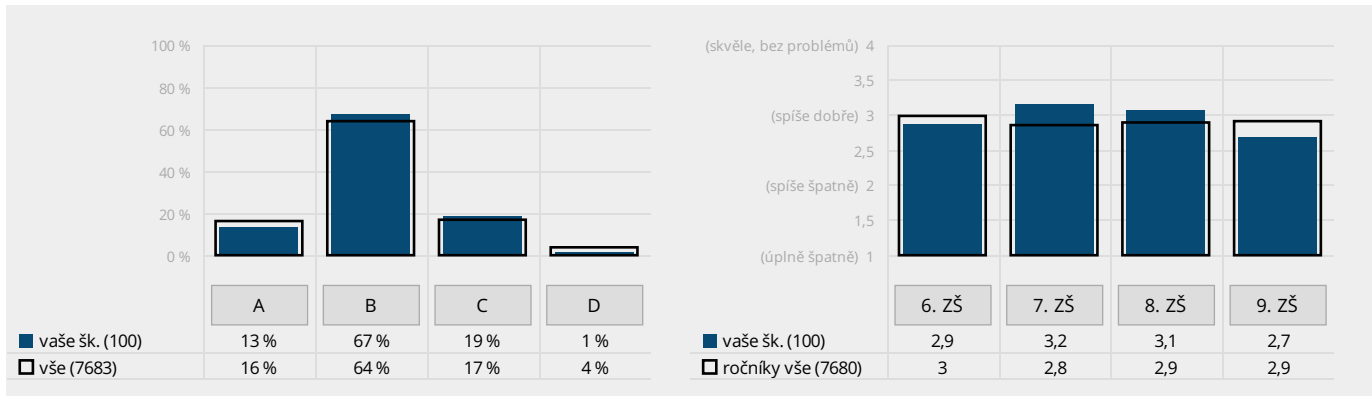
- A) rozhodně ano
- B) spíše ano
- C) spíše ne
- D) rozhodně ne



Vlevo naleznete srovnání podílů žáků 2. stupně vaší školy, kteří vybrali jednotlivé odpovědi, a žáků ostatních škol. Vpravo je pak srovnání průměrů dle jednotlivých ročníků.

Žák 2: Jak se ti ve třídě učí a pracuje? Vyber jednu odpověď, která je podle tebe nejlépejší.

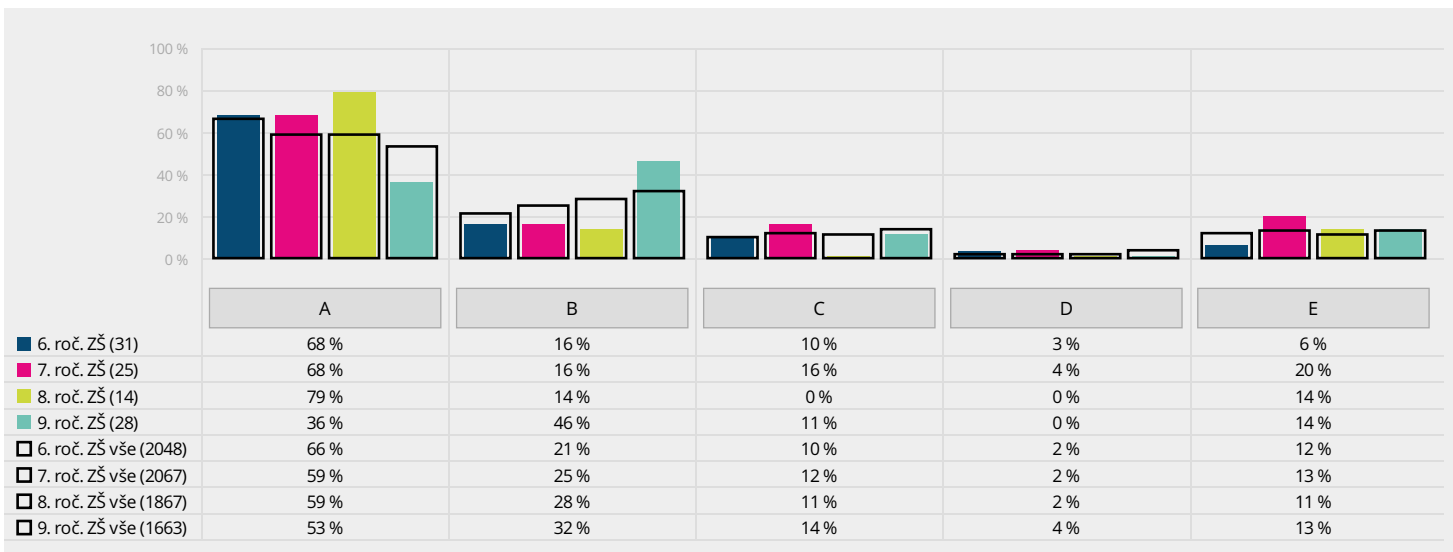
- A) skvěle, bez problémů
- B) spíše dobře
- C) spíše špatně
- D) úplně špatně



Vlevo naleznete srovnání podílů žáků 2. stupně vaší školy, kteří vybrali jednotlivé odpovědi, a žáků ostatních škol. Vpravo je pak srovnání průměrů dle jednotlivých ročníků.

Žák 2: Setkal(a) ses někdy na této škole v tomto nebo v minulém školním roce se šikanou? Z následující nabídky vyber všechny odpovědi, které odpovídají tvým zkušenostem.

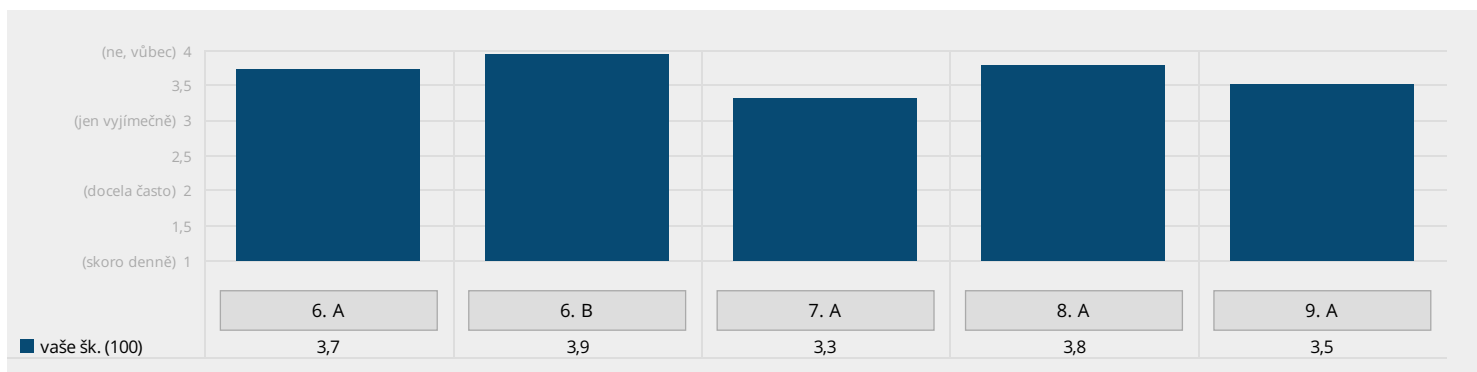
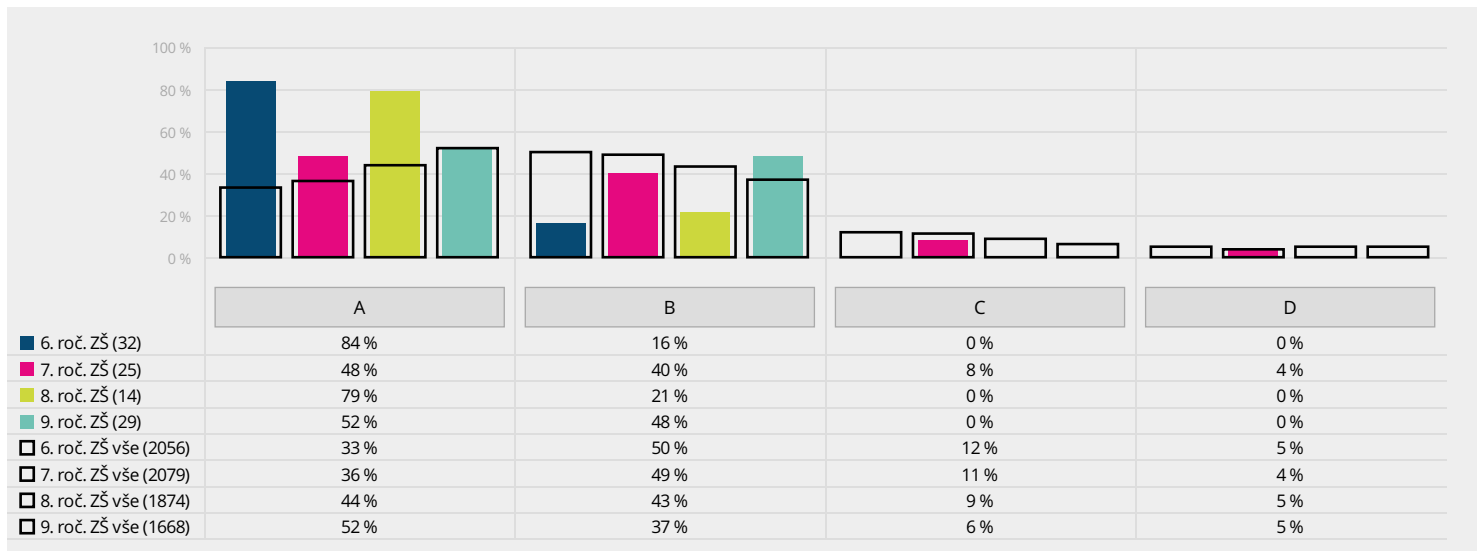
- A) Ne, nesetkal(a).
- B) Slyšel(a) jsem, že někoho šikanovali.
- C) Byl(a) jsem svědkem šikany.
- D) Účastnil(a) jsem se šikánování někoho druhého.
- E) Byl(a) jsem sám (sama) šikanován(a).



Tento graf zobrazuje, zda se žáci 2. stupně setkávají se šikanou. Pokud podíl odpovědí C, D či E v některém ročníku výrazněji převyšuje celorepublikový průměr, je určitě potřeba věnovat tomuto ročníku zvýšenou pozornost. Školám, které mají více paralelních tříd, doporučujeme případné odchylky porovnat s grafem, který zachycuje výsledky za jednotlivé třídy. Ten naleznete v aplikaci mapaskoly.cz.

Žák 2: Stává se u vás ve třídě, že by někdo někomu fyzicky ubližoval? Vyber jednu odpověď, která je podle tebe nejvýstižnější.

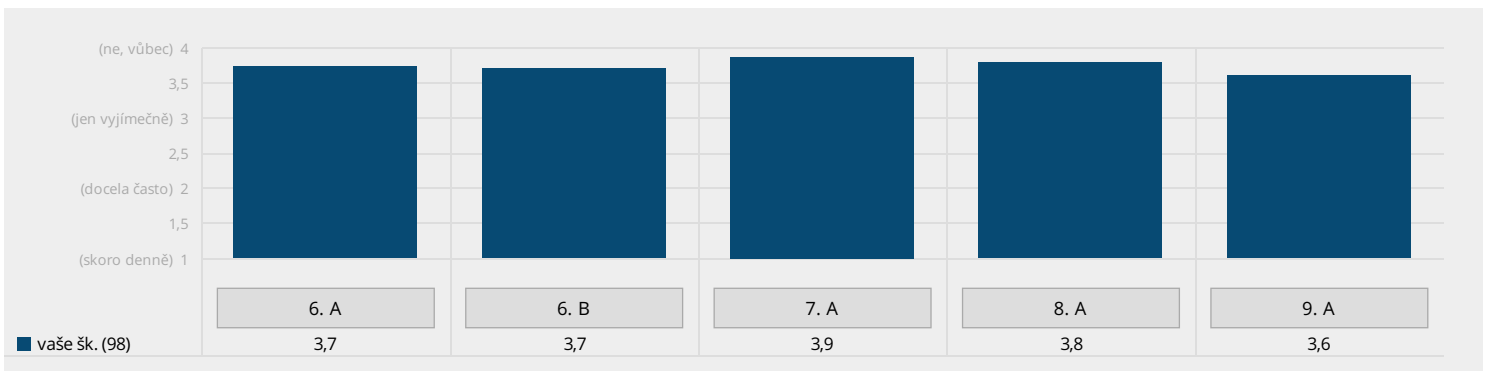
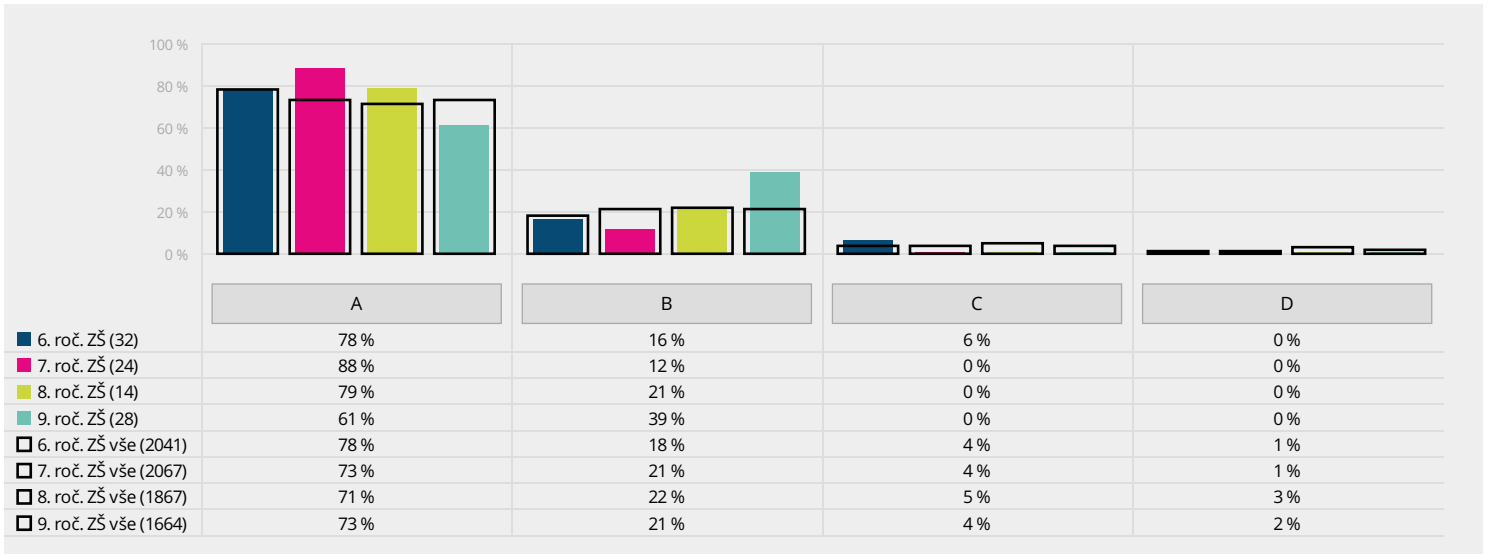
- A) Ne, to se tu v podstatě vůbec nestává.
- B) Stává se to, ale spíš jen výjimečně.
- C) Stává se to tu docela často.
- D) To je tu úplně běžné, děje se to tu skoro denně.



Grafy zobrazují, zda žáci 2. stupně bývají svědky fyzického násilí. Pokud podíl odpovědí C či D v některém ročníku výrazně převyšuje celorepublikový průměr, je určitě potřeba věnovat tomuto ročníku zvýšenou pozornost. Školám, které mají více paralelních tříd, doporučujeme případné odchylky zkoumat ve srovnání s grafem, jenž zachycuje výsledky za jednotlivé třídy. Ten naleznete v aplikaci mapaskoly.cz.

Žák 2: Dochází k tomu, že by někoho z vaší třídy někdo zraňoval anebo ponižoval na sociálních sítích? (například na Facebooku, Instagramu, Snapchatu, Twitteru a podobně) Vyber jednu odpověď, která je podle tebe nejvýstižnější.

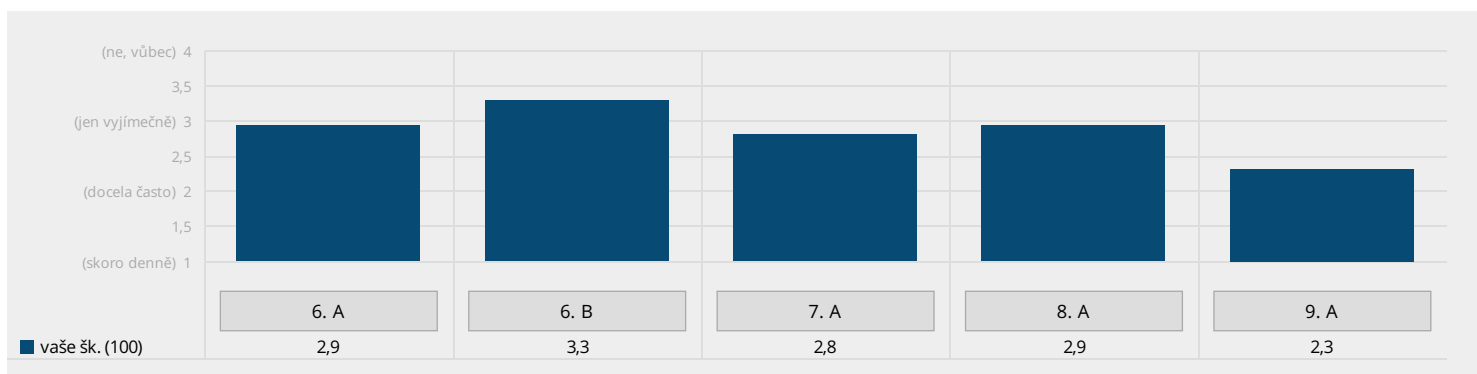
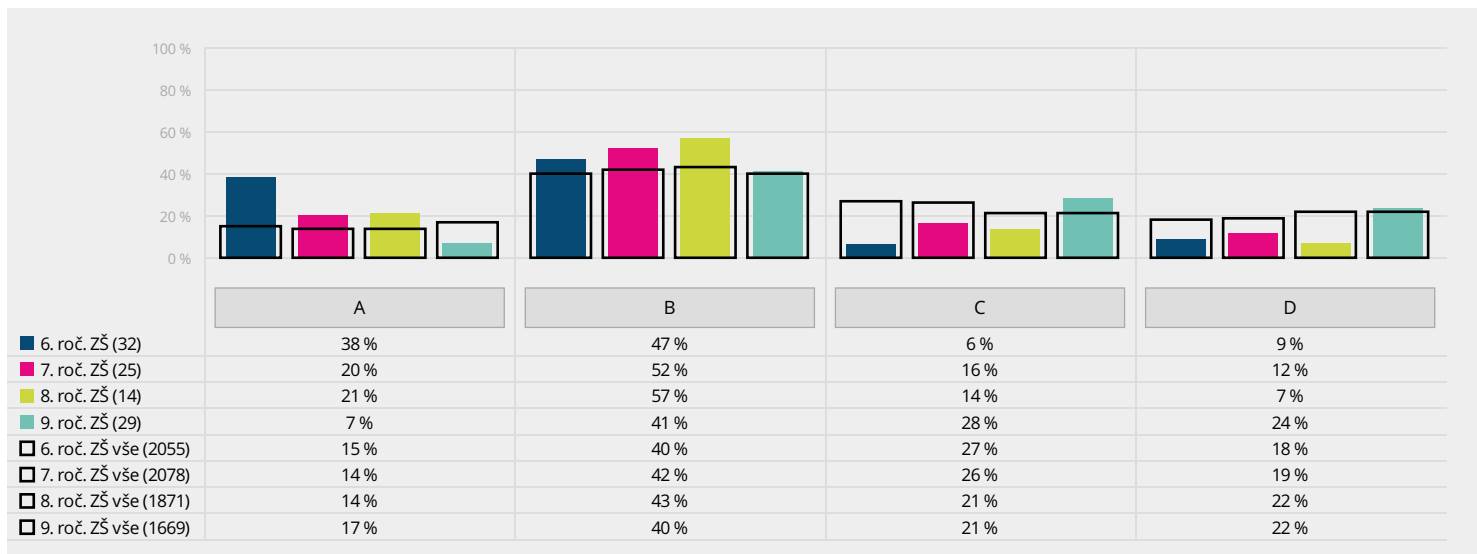
- A) Ne, to se v podstatě vůbec nestává.
- B) Stává se to, ale spíše jen výjimečně.
- C) Stává se to docela často.
- D) To je úplně běžné, děje se to skoro každý den.



Grafy zobrazují, zda žáci 2. stupně bývají vystaveni útokům na sociálních sítích. Pokud podíl odpovědí C či D v některém ročníku výrazně převyšuje celorepublikový průměr, je určité potřeba věnovat tomuto ročníku zvýšenou pozornost. Školám, které mají více paralelních tříd, doporučujeme případné odchylky zkoumat ve srovnání s grafem, jenž zachycuje výsledky za jednotlivé třídy. Ten naleznete v aplikaci mapaskoly.cz.

Žák 2: Dochází ve vaší třídě k tomu, že by někdo někomu ubližoval slovně (nadávkami, ponižováním a podobně)? Vyber jednu odpověď, která je podle tebe nejvýstižnější.

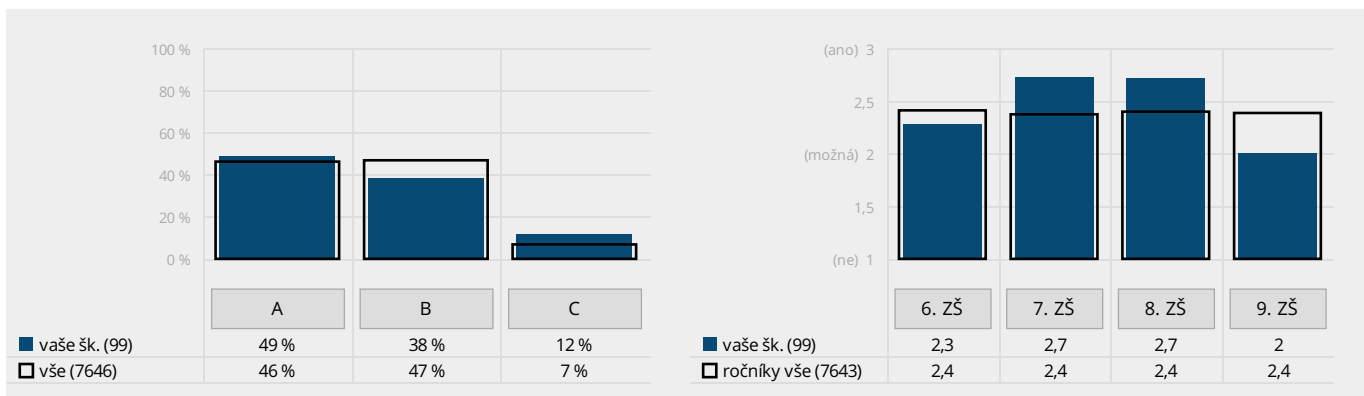
- A) Ne, to se tu v podstatě vůbec nestává.
- B) Stává se to, ale spíš jen výjimečně.
- C) Stává se to tu docela často.
- D) To je tu úplně běžné, děje se to tu skoro denně.



Grafy zobrazují, zda žáci 2. stupně bývají svědky verbálních útoků. Pokud podíl odpovědí C či D v některém ročníku výrazně převyšuje celorepublikový průměr, je určitě potřeba věnovat tomuto ročníku zvýšenou pozornost. Školám, které mají více paralelních tříd, doporučujeme případné odchylky zkoumat ve srovnání s grafem, jenž zachycuje výsledky za jednotlivé třídy. Ten naleznete v aplikaci mapaskoly.cz.

Žák 2: Je na vaší škole nějaký dospělý, o kterém bys mohl(a) říct, že umí velmi dobře řešit problémy se šikanou mezi dětmi? Vyber jednu odpověď, která je podle tebe nejmýstižnější.

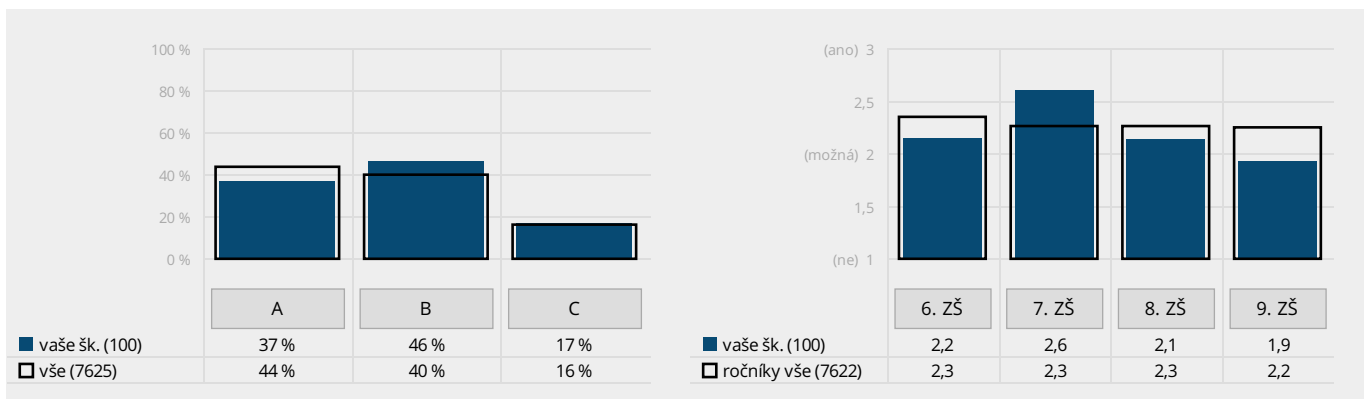
- A) Ano, myslím si, že takový člověk na naší škole je. Do rámečku pod touto odpovědí můžeš doplnit jméno člověka, kterého máš na mysli (může jich být i více):
 B) Možná tu někdo takový je, ale nikdo konkrétní mě nenapadá.
 C) Ne, myslím si, že problémy se šikanou tu nikdo dobře řešit neumí.



V grafu je zobrazen podíl žáků 2. stupně, kteří vědí, na koho se ve škole obrátit, pokud se setkají se šikanou. V případě, že vaše škola problémy se šikanou dlouhodobě řeší, případně pokud se z předchozích otázek zdá, že šikana může být na vaší škole problémem, měla by naprostá většina žáků volit odpověď A. Pokud to tak není, doporučujeme podniknout kroky, které k tomu povedou. Odpovědi na otevřenou otázku v možnosti A naleznete v aplikaci mapaskoly.cz.

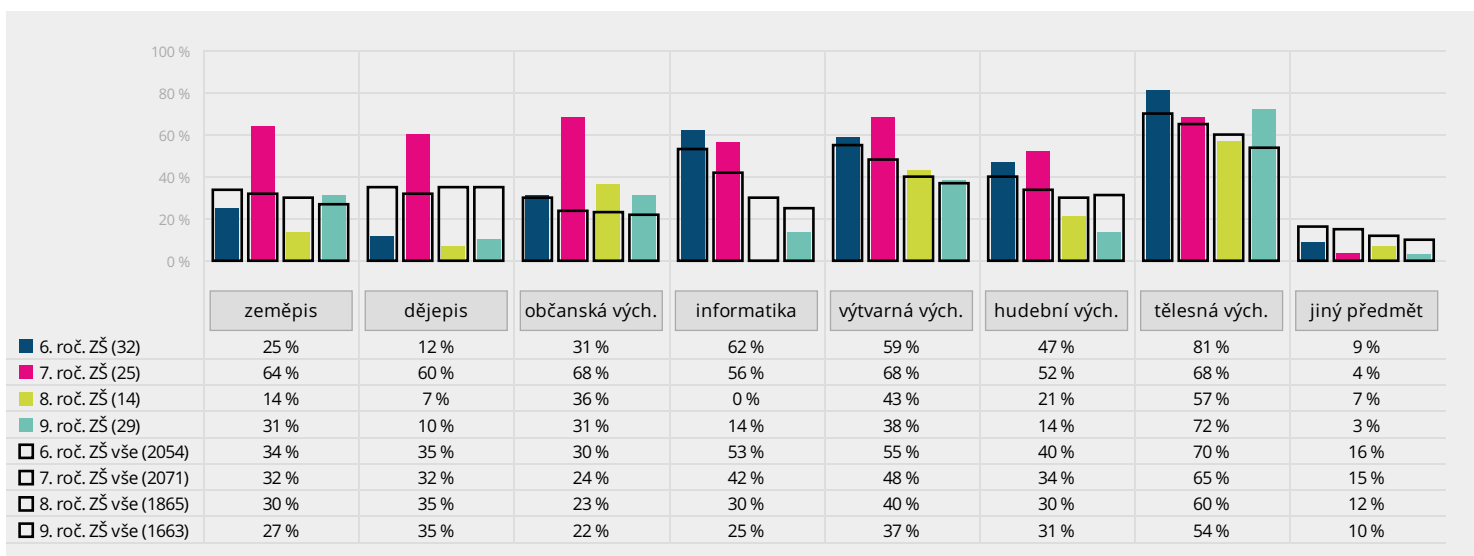
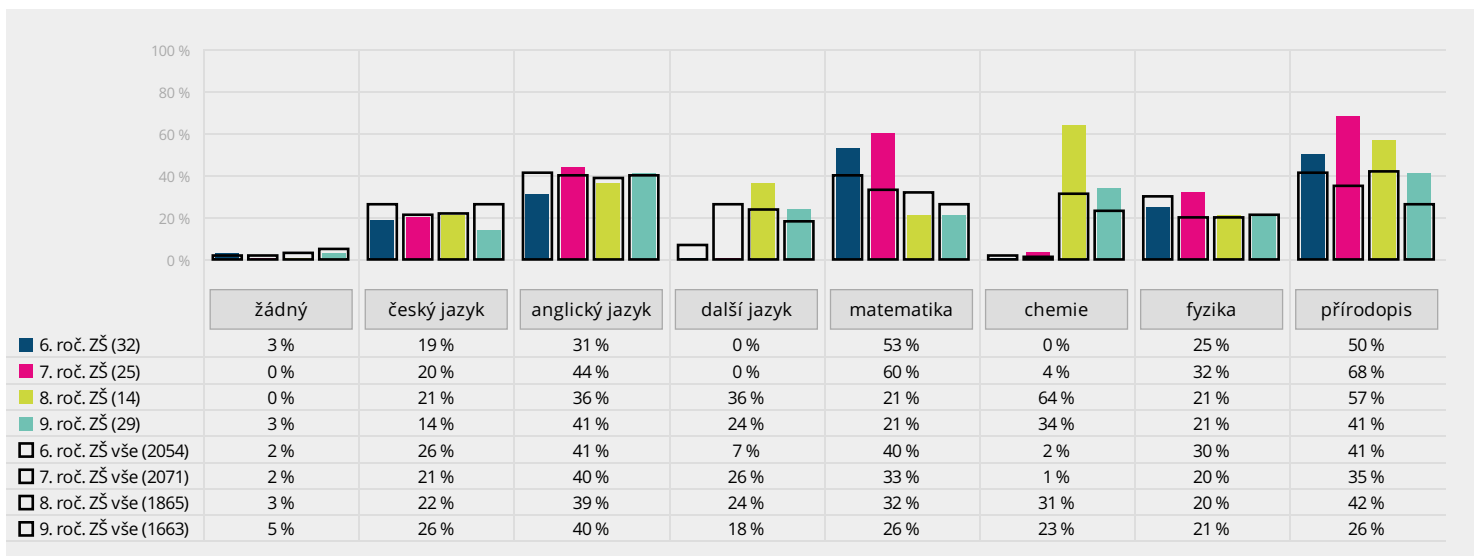
Žák 2: Je u vás ve škole nějaká dospělá osoba, které důvěřuješ natolik, že by ses na ni bez obav obrátil(a) se svým problémem nebo s žádostí o důvěrnou radu? Vyber jednu odpověď, která je podle tebe nejmýstižnější.

- A) Ano, alespoň jedna taková osoba by se našla. Do rámečku pod touto odpovědí můžeš doplnit jméno člověka, kterého máš na mysli (může jich být i více):
 B) Možná tu někdo takový je, ale nikdo konkrétní mě nenapadá.
 C) Ne, nikdo takový u nás ve škole není.



V grafu je zobrazen podíl žáků 2. stupně, kteří vědí, na koho se obrátit, pokud mají problém či potřebují důvěrnou radu. Pokud valná většina žáků nevolí odpověď A, je pravděpodobné, že důvěra mezi žáky a učiteli není v optimálním stavu. Odpovědi na otevřenou otázku v možnosti A naleznete v aplikaci mapaskoly.cz.

Žák 2: Které předměty patří mezi tvé oblíbené? Vyber všechny takové předměty v následujícím seznamu.

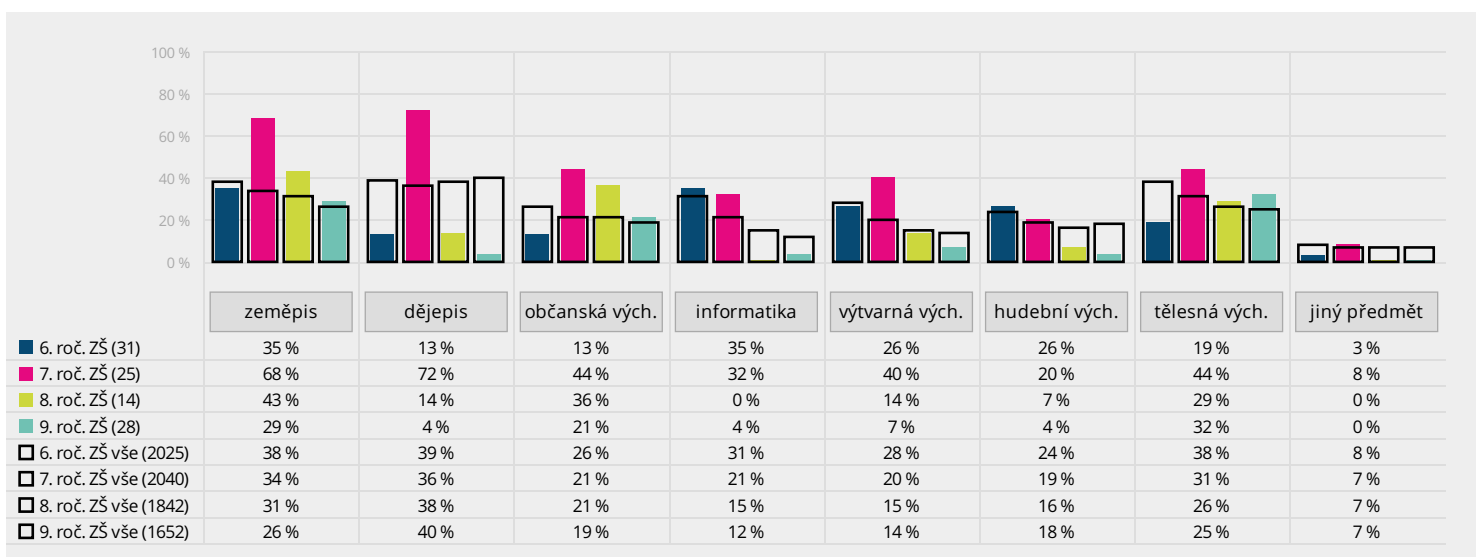
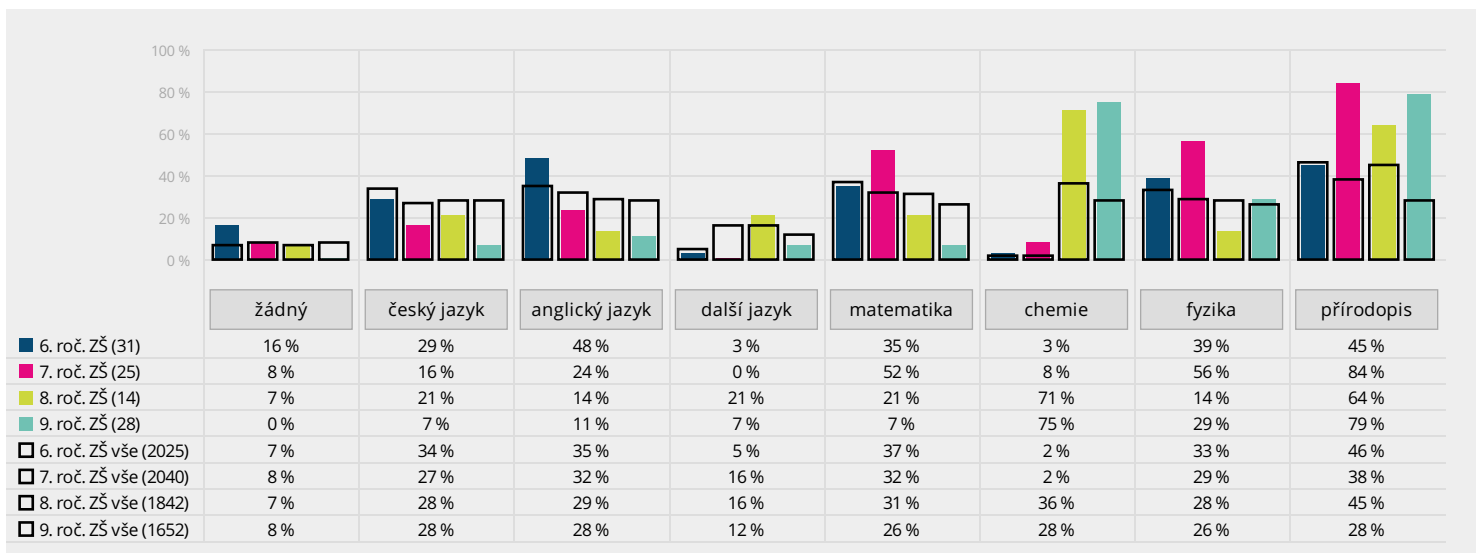


V těchto grafech naleznete srovnání oblíbenosti jednotlivých předmětů. Podíl žáků vaší školy, kteří označili předmět za hodně oblíbený, je znázorněn barevnými sloupci a průměr za ostatní zapojené školy je označen černými rámečky. Srovnání s ostatními školami je třeba brát s jistou rezervou, protože ŠVP každé školy může stanovit jak jiný obsah předmětů, tak jiné rozložení učiva v jednotlivých ročnících. Konkrétní učivo pak může mít vliv na vnímání předmětů žáky. Podrobnější dělení po jednotlivých třídách a otevřené odpovědi s jinými předměty jsou k dispozici v aplikaci na mapaskoly.cz.

třída	žádný	český jazyk	anglický jazyk	další jazyk	matematika	chemie	fyzika	přírodopis	zeměpis	dějepis	občanská vých.	informatika	výtvarná vých.	hudební vých.	tělesná vých.	jiný předmět
6. A	7 %	13 %	40 %	0 %	40 %	0 %	27 %	20 %	20 %	0 %	13 %	73 %	40 %	47 %	87 %	7 %
6. B	0 %	24 %	24 %	0 %	65 %	0 %	24 %	76 %	29 %	24 %	47 %	53 %	76 %	47 %	76 %	12 %
7. A	0 %	20 %	44 %	0 %	60 %	4 %	32 %	68 %	64 %	60 %	68 %	56 %	68 %	52 %	68 %	4 %
8. A	0 %	21 %	36 %	36 %	21 %	64 %	21 %	57 %	14 %	7 %	36 %	0 %	43 %	21 %	57 %	7 %
9. A	3 %	14 %	41 %	24 %	21 %	34 %	21 %	41 %	31 %	10 %	31 %	14 %	38 %	14 %	72 %	3 %

V tabulce jsou zobrazeny hodnoty v jednotlivých třídách vaší školy v každém z předmětů. Barevně jsou označeny ty hodnoty, které se liší od průměru v příslušném ročníku (uvedeno v tabulce v předchozím grafu) o 20 a více procentních bodů – zeleně kladné hodnoty, růžově záporné.

Žák 2: Máš letos v rozvrhu nějaké předměty, ve kterých bys ocenil(a) učitele za to, že dělají výuku záživnou, zajímavou a přínosnou? Pokud ano, vyber všechny takové předměty v následujícím seznamu.

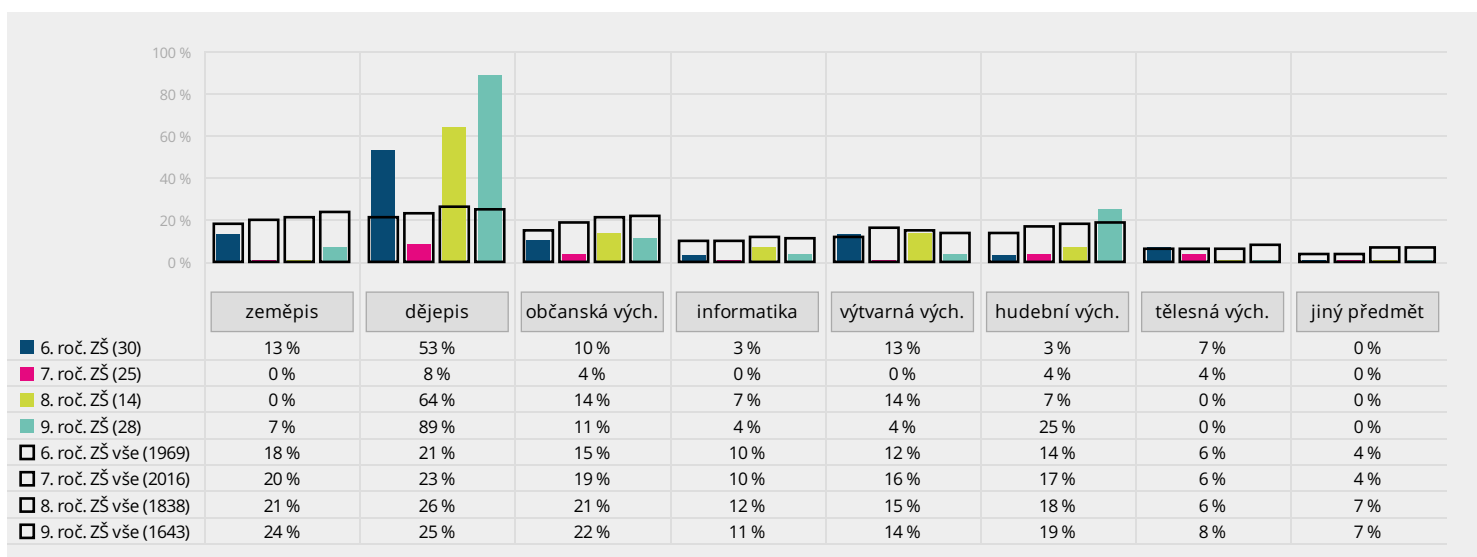
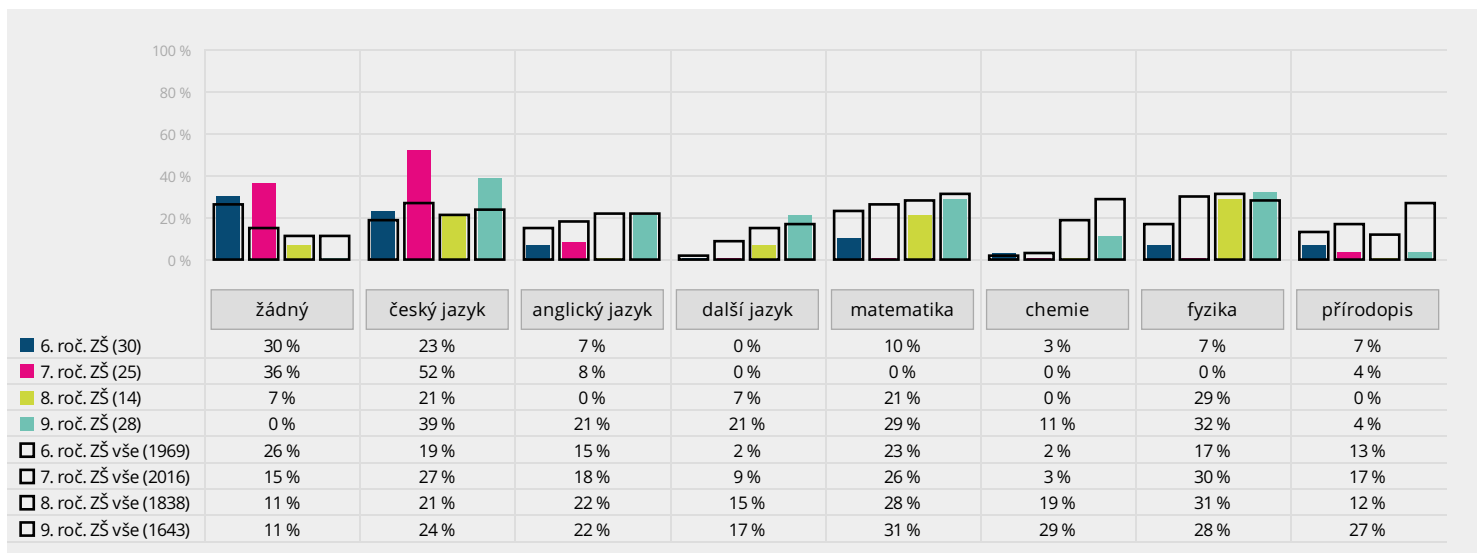


Z těchto grafů je patrné, nakolik považují žáci jednotlivé předměty za **přínosné**. Podíl žáků vaší školy, kteří označili předmět za hodně přínosný, je znázorněn barevnými sloupci a průměr za ostatní zapojené školy je označen černými rámečky. Srovnání s ostatními školami je třeba brát s jistou rezervou, protože ŠVP každé školy může stanovit jak jiný obsah předmětů, tak jiné rozložení učiva v jednotlivých ročnících. Konkrétní učivo pak může mít vliv na vnímání předmětů žáky. Podrobnější dělení po jednotlivých třídách a otevřené odpovědi s jinými předměty jsou k dispozici v aplikaci na mapaskoly.cz.

třída	žádný	český jazyk	anglický jazyk	další jazyk	matematika	chemie	fyzika	přírodopis	zeměpis	dějepis	občanská vých.	informatika	výtvarná vých.	hudební vých.	tělesná vých.	jiný předmět
6. A	7 %	29 %	50 %	7 %	21 %	7 %	43 %	36 %	29 %	14 %	7 %	50 %	7 %	29 %	36 %	0 %
6. B	24 %	29 %	47 %	0 %	47 %	0 %	35 %	53 %	41 %	12 %	18 %	24 %	41 %	24 %	6 %	6 %
7. A	8 %	16 %	24 %	0 %	52 %	8 %	56 %	84 %	68 %	72 %	44 %	32 %	40 %	20 %	44 %	8 %
8. A	7 %	21 %	14 %	21 %	21 %	71 %	14 %	64 %	43 %	14 %	36 %	0 %	14 %	7 %	29 %	0 %
9. A	0 %	7 %	11 %	7 %	7 %	75 %	29 %	79 %	29 %	4 %	21 %	4 %	7 %	4 %	32 %	0 %

V tabulce jsou zobrazeny hodnoty v jednotlivých třídách vaší školy v každém z předmětů. Barevně jsou označeny ty hodnoty, které se liší od průměru v příslušném ročníku (uvedeno v tabulce v předchozím grafu) o 20 a více procentních bodů – zeleně kladné hodnoty, růžově záporné.

Žák 2: Máš letos v rozvrhu nějaké předměty, ve kterých učitelé podávají látku nudně a nezáživně? Pokud ano, vyber všechny takové předměty v následujícím seznamu.

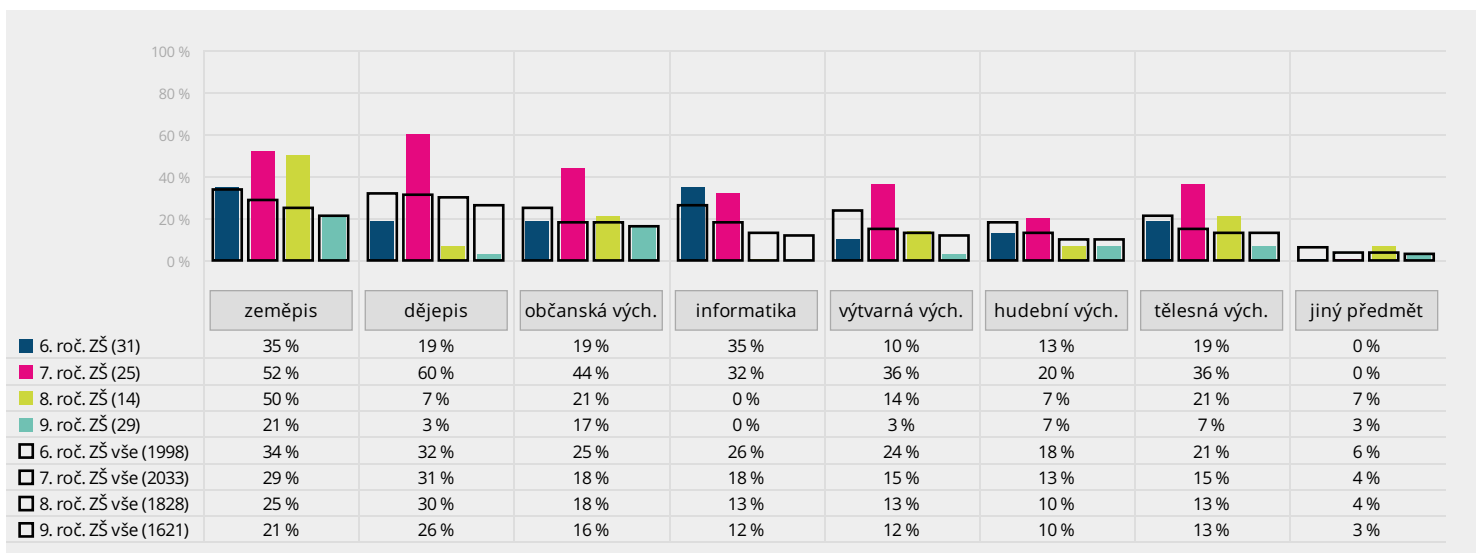
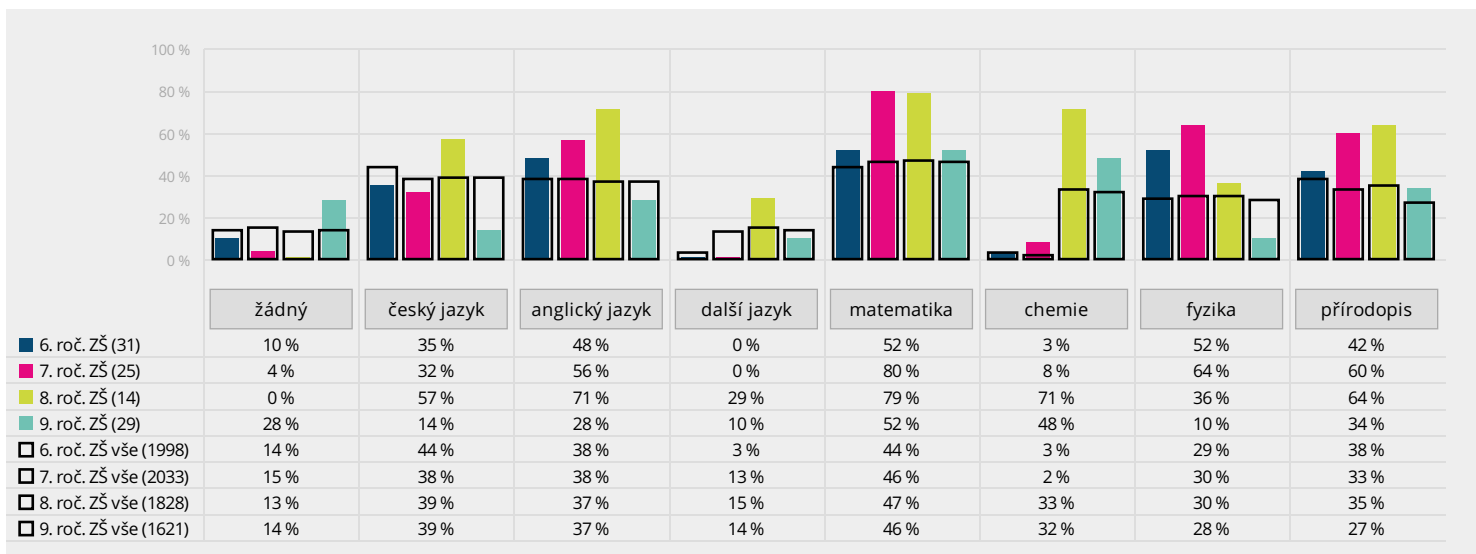


Tyto grafy zachycují, nakolik žáci vnímají výklad látky v jednotlivých předmětech jako nudný a nezáživný. Podíl žáků, kteří uvádějí, že učitelé na vaší škole podávají látku nudně a nezáživně, je znázorněn barevnými sloupci a průměr za ostatní zapojené školy je označen černými rámečky. Podrobnější dělení po jednotlivých třídách a otevřené odpovědi s jinými předměty jsou k dispozici v aplikaci na mapaskoly.cz.

třída	žádný	český jazyk	anglický jazyk	další jazyk	matematika	chemie	fyzika	přírodopis	zeměpis	dějepis	občanská vých.	informatika	výtvarná vých.	hudební vých.	tělesná vých.	jiný předmět
6. A	7 %	29 %	14 %	0 %	14 %	7 %	14 %	14 %	29 %	79 %	21 %	7 %	29 %	7 %	0 %	0 %
6. B	50 %	19 %	0 %	0 %	6 %	0 %	0 %	0 %	0 %	31 %	0 %	0 %	0 %	0 %	12 %	0 %
7. A	36 %	52 %	8 %	0 %	0 %	0 %	0 %	4 %	0 %	8 %	4 %	0 %	0 %	4 %	4 %	0 %
8. A	7 %	21 %	0 %	7 %	21 %	0 %	29 %	0 %	0 %	64 %	14 %	7 %	14 %	7 %	0 %	0 %
9. A	0 %	39 %	21 %	21 %	29 %	11 %	32 %	4 %	7 %	89 %	11 %	4 %	4 %	25 %	0 %	0 %

V tabulce jsou zobrazeny hodnoty v jednotlivých třídách vaší školy v každém z předmětů. Barevně jsou označeny ty hodnoty, které se liší od průměru v příslušném ročníku (uvedeno v tabulce v předchozím grafu) o 20 a více procentních bodů – zeleně kladné hodnoty, růžově záporné.

Žák 2: Máš letos v rozvrhu nějaké předměty, ve kterých učitelé vycházejí žákům hodně vstřícně, takže se nebojíš říct, že něčemu nerozumíš, že něco nestíháš nebo že potřebuješ s něčím pomoci a poradit? Vyber všechny takové předměty v následujícím seznamu.

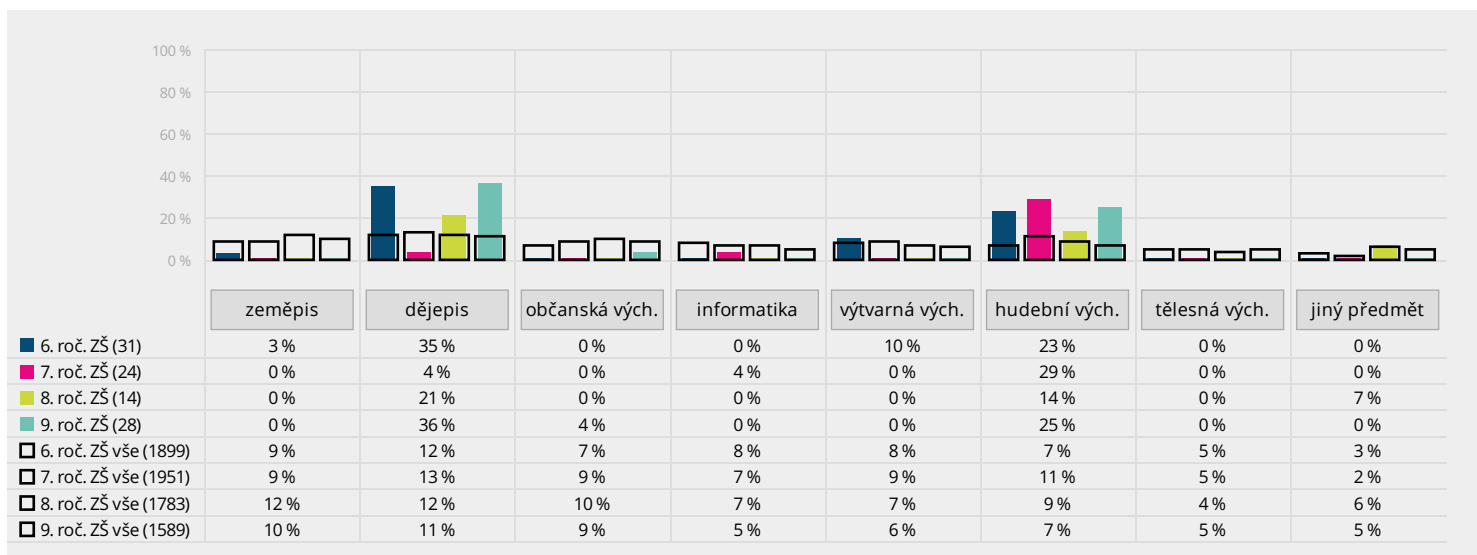
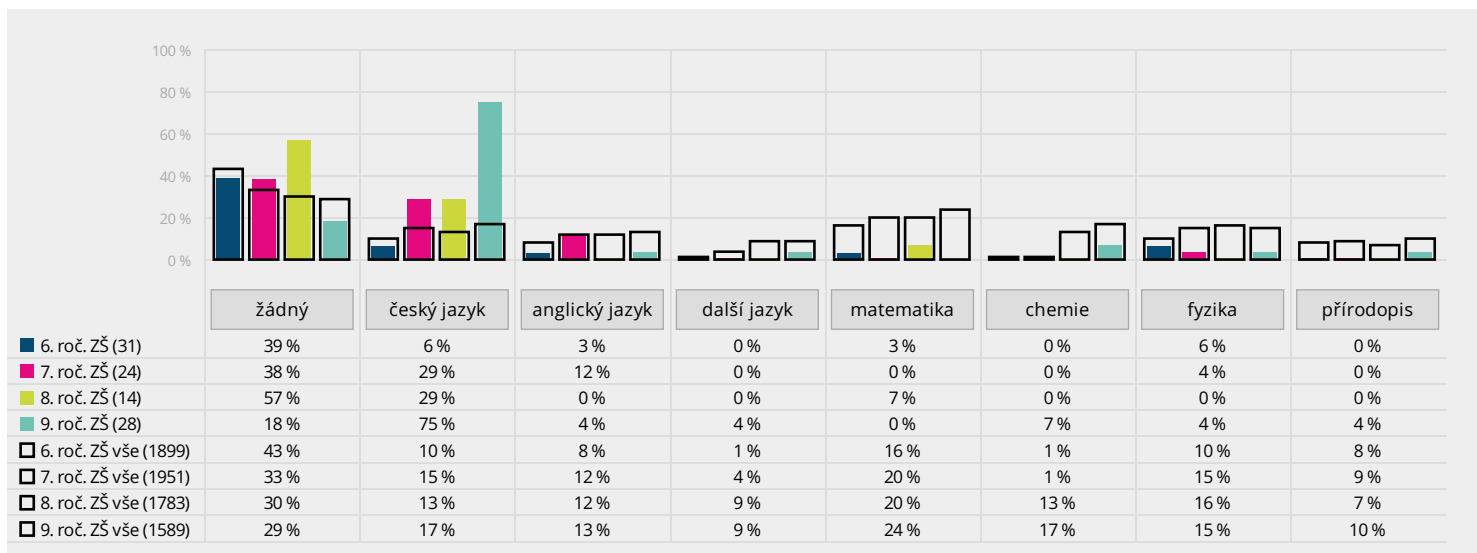


V těchto grafech je zobrazeno, nakolik se žáci v jednotlivých předmětech nebojí požádat učitele o pomoc či radu a nakolik je jim učitel ochoten vyjít vstřícně. Podíl žáků vaší školy, kteří uvádějí, že se nebojí říct učitelovi o pomoc, je znázorněn barevnými sloupci a průměr za ostatní zapojené školy je označen černými rámečky. Podrobnější dělení po jednotlivých třídách a otevřené odpovědi s jinými předměty jsou k dispozici v aplikaci na mapaskoly.cz.

třída	žádný	český jazyk	anglický jazyk	další jazyk	matematika	chemie	fyzika	přírodopis	zeměpis	dějepis	občanská vých.	informatika	výtvarná vých.	hudební vých.	tělesná vých.	jiný předmět
6. A	0 %	27 %	47 %	0 %	47 %	0 %	47 %	27 %	27 %	13 %	13 %	40 %	7 %	7 %	20 %	0 %
6. B	19 %	44 %	50 %	0 %	56 %	6 %	56 %	56 %	44 %	25 %	25 %	31 %	12 %	19 %	19 %	0 %
7. A	4 %	32 %	56 %	0 %	80 %	8 %	64 %	60 %	52 %	60 %	44 %	32 %	36 %	20 %	36 %	0 %
8. A	0 %	57 %	71 %	29 %	79 %	71 %	36 %	64 %	50 %	7 %	21 %	0 %	14 %	7 %	21 %	7 %
9. A	28 %	14 %	28 %	10 %	52 %	48 %	10 %	34 %	21 %	3 %	17 %	0 %	3 %	7 %	7 %	3 %

V tabulce jsou zobrazeny hodnoty v jednotlivých třídách vaší školy v každém z předmětů. Barevně jsou označeny ty hodnoty, které se liší od průměru v příslušném ročníku (uvedeno v tabulce v předchozím grafu) o 20 a více procentních bodů – zeleně kladné hodnoty, růžově záporné.

Žák 2: Máš letos v rozvrhu nějaké předměty, kde se učitelů raději vůbec na nic neptáš, protože by na tebe byli akorát tak nepříjemní? Pokud ano, vyber všechny takové předměty v následujícím seznamu.



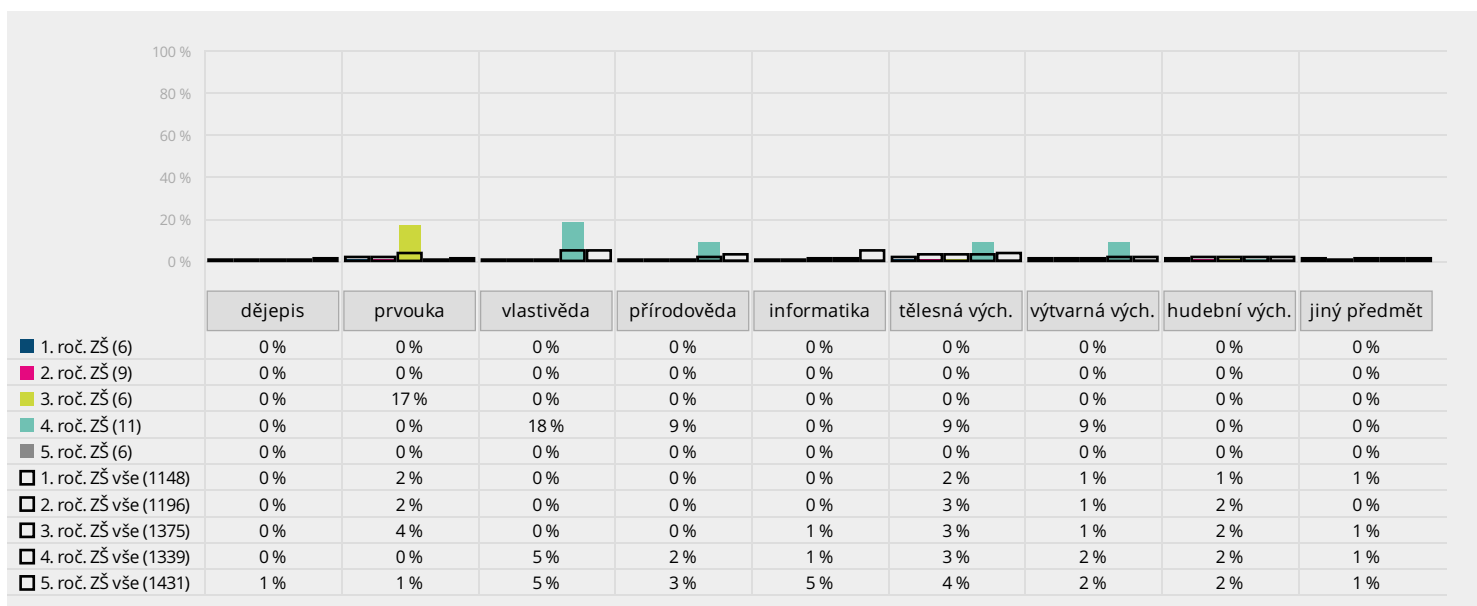
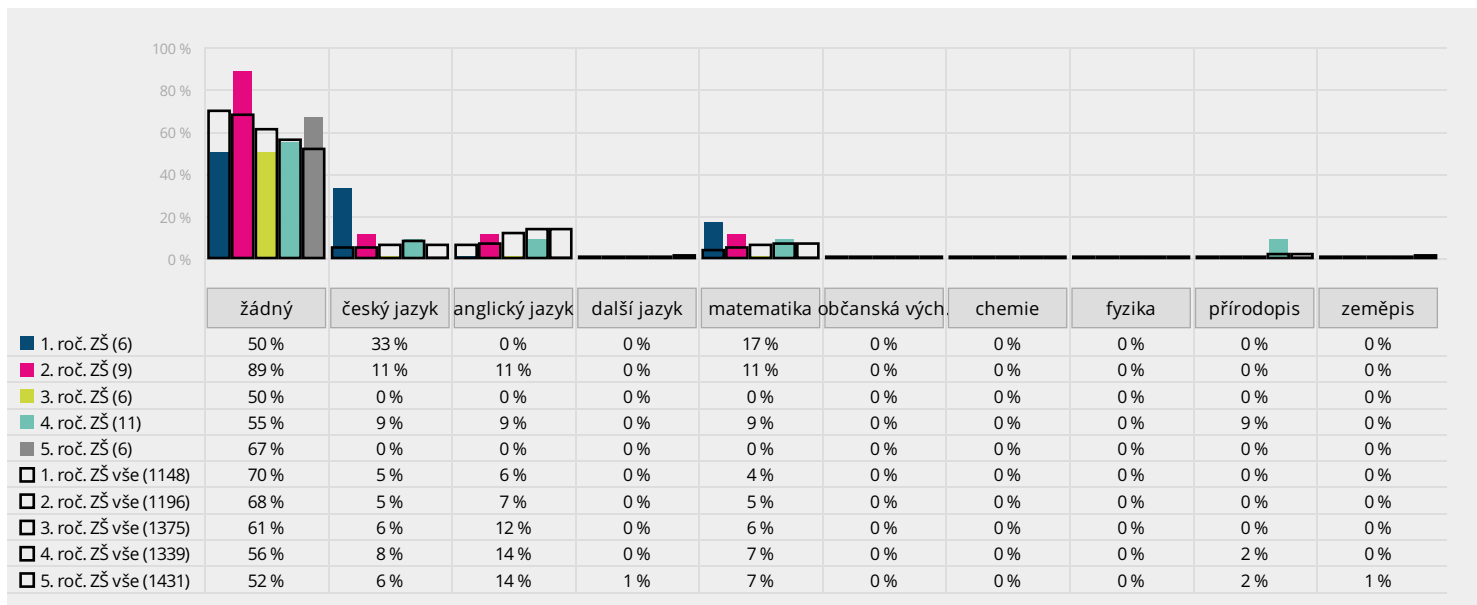
V těchto grafech je zobrazeno, nakolik se žáci v jednotlivých předmětech bojí ptát učitelů. Podíl žáků vaší školy, kteří uvádějí, že se učitelů raději na nic neptají, je znázorněn barevnými sloupci a průměr za ostatní zapojené školy je označen černými rámečky. Podrobnější dělení po jednotlivých třídách a otevřené odpovědi s jinými předměty jsou k dispozici v aplikaci na mapaskoly.cz.

třída	žádný	český jazyk	anglický jazyk	další jazyk	matematika	chemie	fyzika	přírodopis	zeměpis	dějepis	občanská vých.	informatika	výtvarná vých.	hudební vých.	tělesná vých.	jiný předmět
6. A	13 %	7 %	7 %	0 %	7 %	0 %	7 %	0 %	7 %	40 %	0 %	0 %	20 %	40 %	0 %	0 %
6. B	62 %	6 %	0 %	0 %	0 %	0 %	6 %	0 %	0 %	31 %	0 %	0 %	0 %	6 %	0 %	0 %
7. A	38 %	29 %	12 %	0 %	0 %	0 %	4 %	0 %	0 %	4 %	0 %	4 %	0 %	29 %	0 %	0 %
8. A	57 %	29 %	0 %	0 %	7 %	0 %	0 %	0 %	0 %	21 %	0 %	0 %	0 %	14 %	0 %	7 %
9. A	18 %	75 %	4 %	4 %	0 %	7 %	4 %	4 %	0 %	36 %	4 %	0 %	0 %	25 %	0 %	0 %

V tabulce jsou zobrazeny hodnoty v jednotlivých třídách vaší školy v každém z předmětů. Barevně jsou označeny ty hodnoty, které se liší od průměru v příslušném ročníku (uvedeno v tabulce v předchozím grafu) o 20 a více procentních bodů – zeleně kladné hodnoty, růžově záporné.

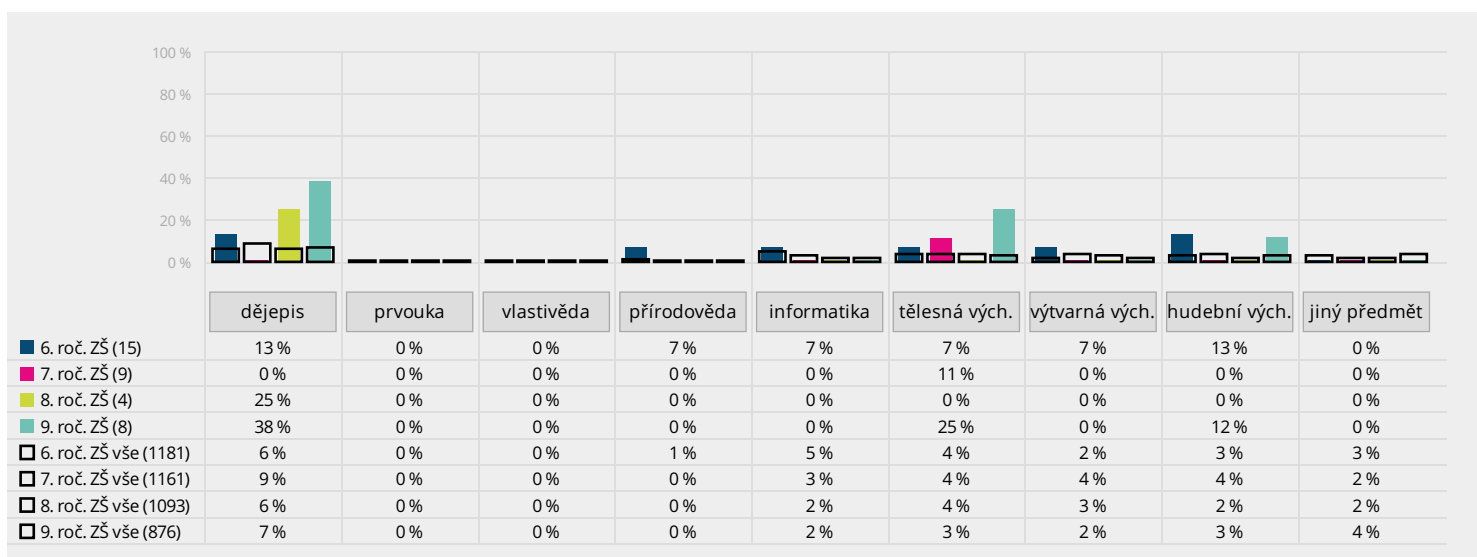
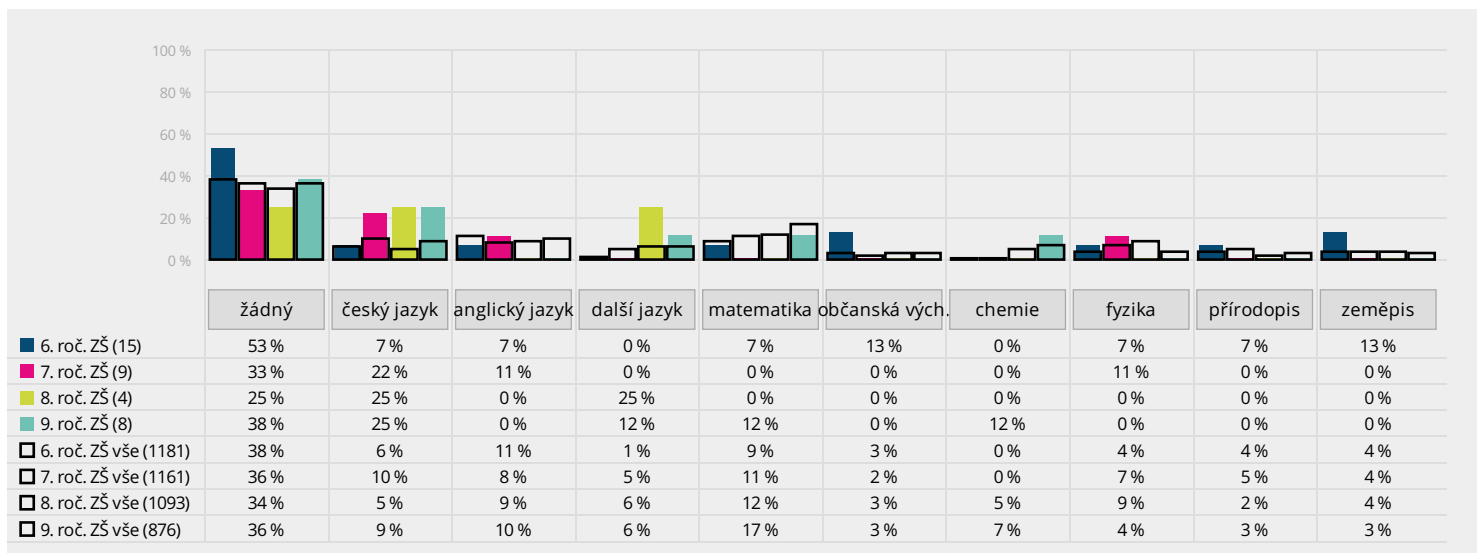
Jak vnímají rodiče žáků pedagogy a výuku

Rodič 1. stupeň: Má vaše dítě letos v rozvrhu nějaké předměty, k jejichž vyučujícím či způsobu výuky máte vážnější výhrady?
 Pokud ano, vyberte všechny takové předměty v následujícím seznamu.



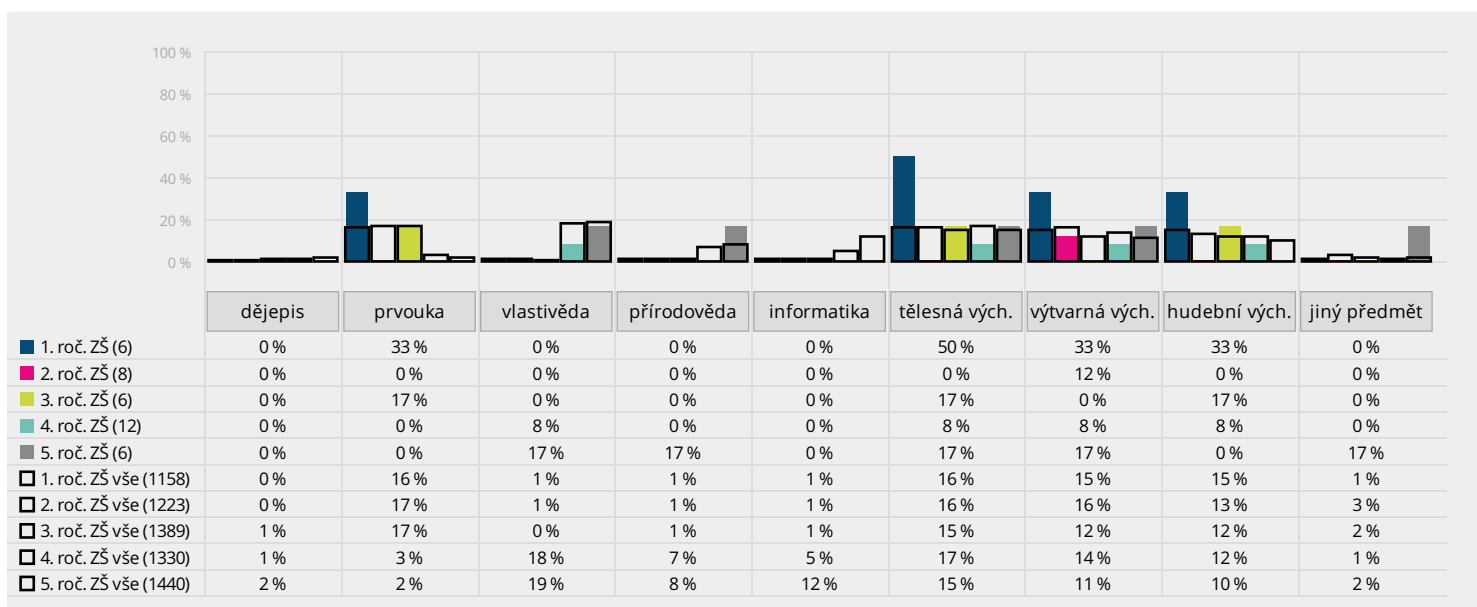
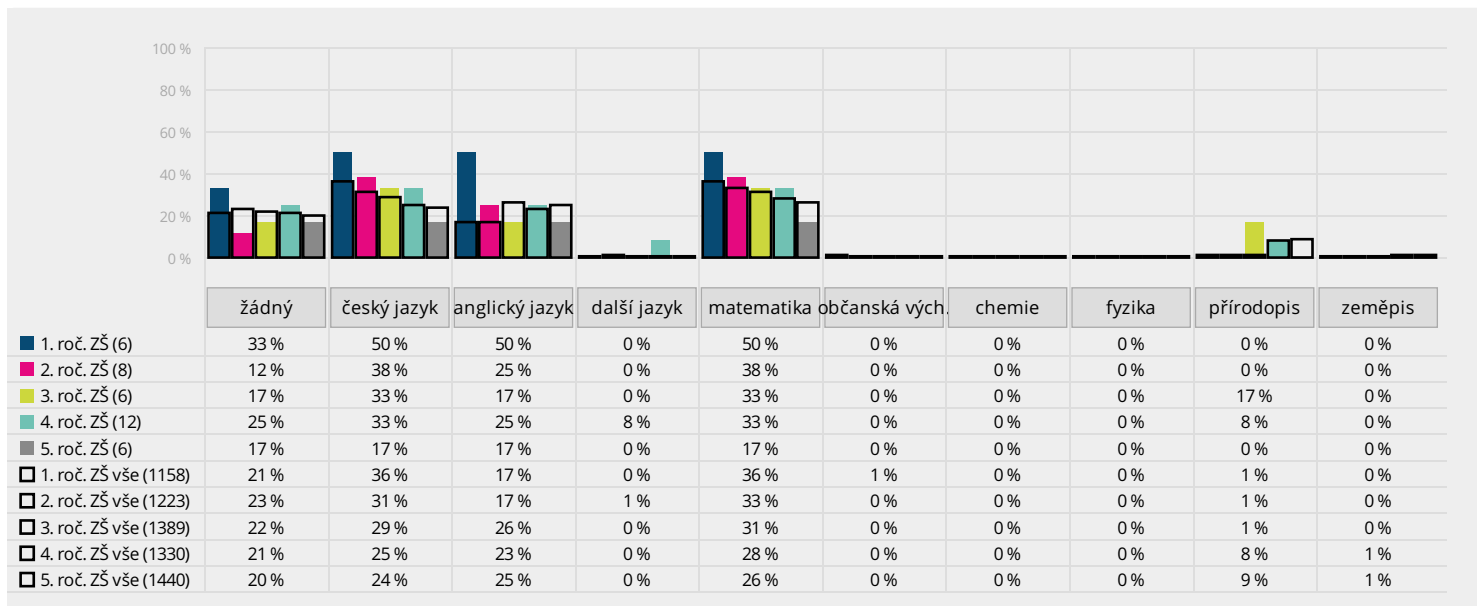
Tyto grafy zachycují, nakolik jsou rodiče žáků 1. stupně **nespokojeni** s výukou jednotlivých předmětů. Podíl rodičů, kteří uvedli, že mají vážnější výhrady k výuce předmětu na vaší škole, je znázorněn barevnými sloupci a průměr za ostatní zapojené školy je označen černými rámečky. Srovnání s ostatními školami je třeba brát s jistou rezervou, protože ŠVP každé školy může stanovit jak jiný obsah předmětů, tak jiné rozložení učiva v jednotlivých ročnících. Konkrétní učivo pak může mít vliv na vnímání předmětů žáky i jejich rodiči. Podrobnější dělení po jednotlivých třídách a otevřené odpovědi s jinými předměty jsou k dispozici v aplikaci na mapaskoly.cz.

Rodič 2. stupeň: Má vaše dítě letos v rozvrhu nějaké předměty, k jejichž vyučujícím či způsobu výuky máte vážnější výhrady?
 Pokud ano, vyberte všechny takové předměty v následujícím seznamu.



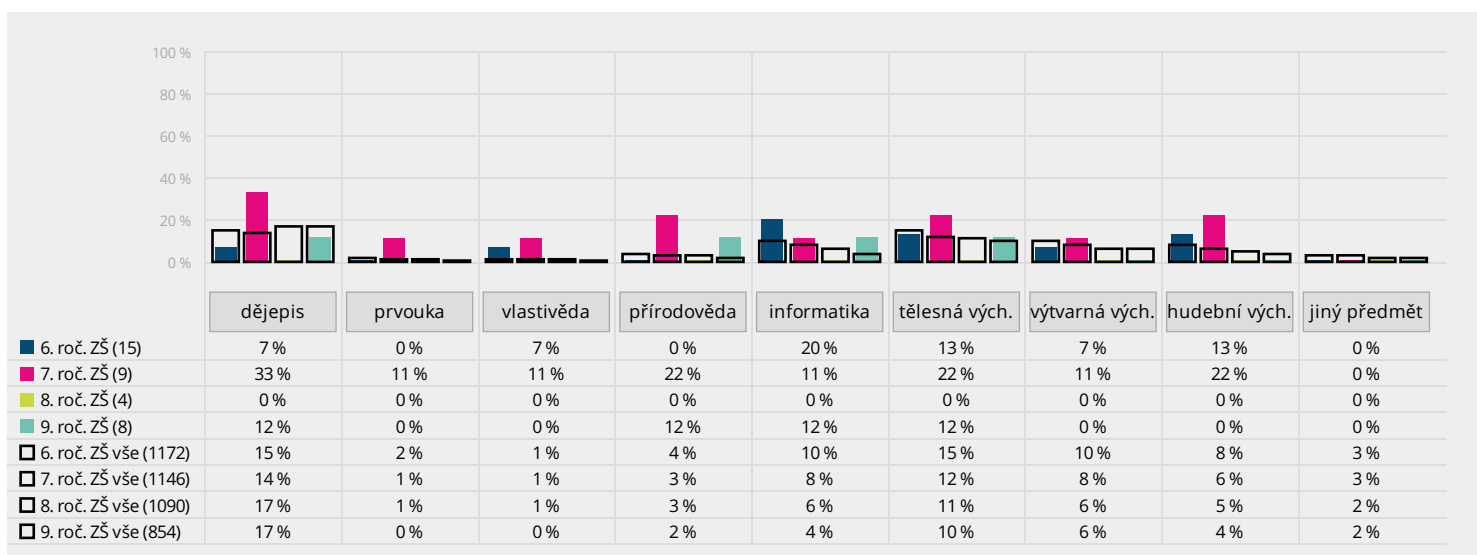
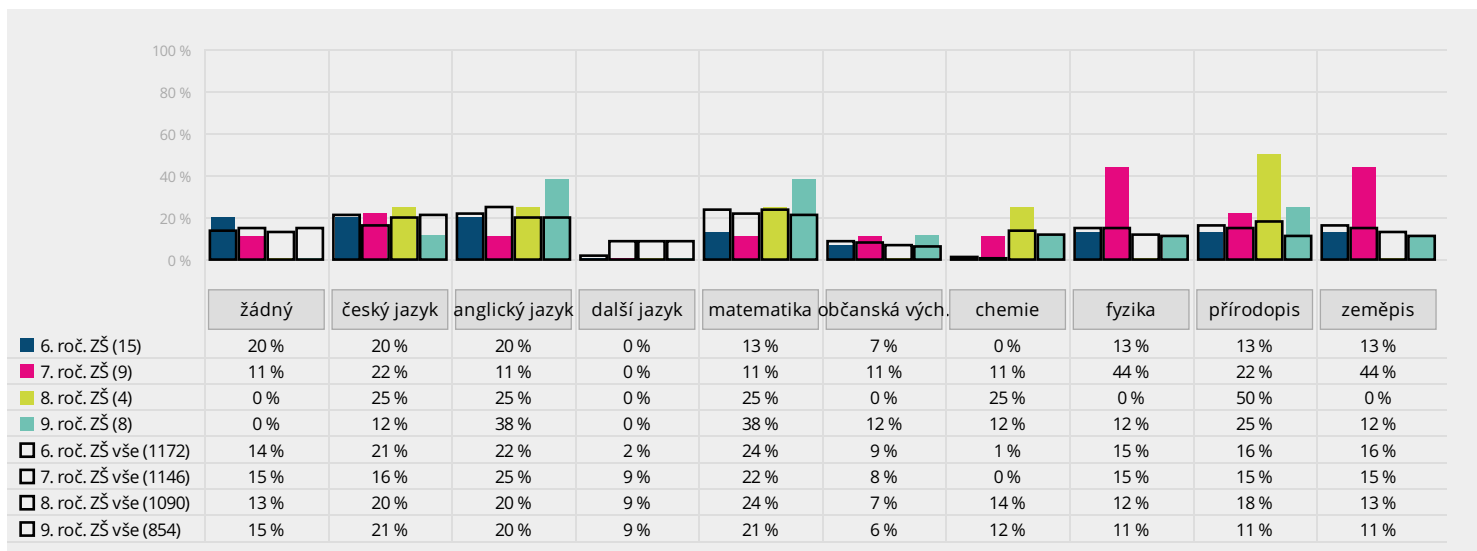
Tyto grafy zachycují, nakolik jsou rodiče žáků 2. stupně **nespokojeni** s výukou jednotlivých předmětů. Podíl rodičů, kteří uvedli, že mají vážnější výhrady k výuce předmětu na vaší škole, je znázorněn barevnými sloupci a průměr za ostatní zapojené školy je označen černými rámečky. Srovnání s ostatními školami je třeba brát s jistou rezervou, protože ŠVP každé školy může stanovit jak jiný obsah předmětů, tak jiné rozložení učiva v jednotlivých ročnících. Konkrétní učivo pak může mít vliv na vnímání předmětů žáky i jejich rodiči. Podrobnější dělení po jednotlivých třídách a otevřené odpovědi s jinými předměty jsou k dispozici v aplikaci na mapaskoly.cz.

Rodič 1. stupeň: Má vaše dítě letos v rozvrhu nějaké předměty, s jejichž vyučováním či způsobem výuky jste obzvláště spokojen(a)? Pokud ano, vyberte všechny takové předměty v následujícím seznamu.



Tyto grafy zachycují, nakolik si rodiče žáků 1. stupně **pochvalují** výuku jednotlivých předmětů. Podíl rodičů, kteří uvedli, že jsou obzvláště spokojeni s výukou předmětu na vaší škole, je znázorněn barevnými sloupci a průměr za ostatní zapojené školy je označen černými rámečky. Srovnání s ostatními školami je třeba brát s jistou rezervou, protože ŠVP každé školy může stanovit jak jiný obsah předmětů, tak jiné rozložení učiva v jednotlivých ročnících. Konkrétní učivo pak může mít vliv na vnímání předmětů žáky i jejich rodiči. Podrobnější dělení po jednotlivých třídách a otevřené odpovědi s jinými předměty jsou k dispozici v aplikaci na mapaskoly.cz.

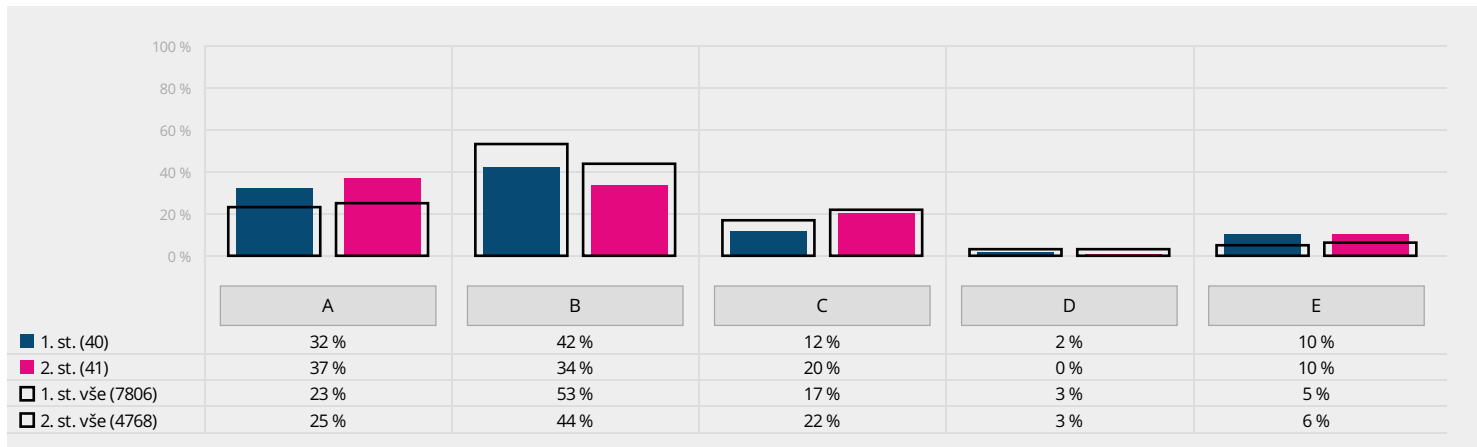
Rodič 2. stupeň: Má vaše dítě letos v rozvrhu nějaké předměty, s jejichž vyučováním či způsobem výuky jste obzvláště spokojen(a)? Pokud ano, vyberte všechny takové předměty v následujícím seznamu.



Tyto grafy zachycují, nakolik si rodiče žáků 2. stupně **pochvalují** výuku jednotlivých předmětů. Podíl rodičů, kteří uvedli, že jsou obzvláště spokojeni s výukou předmětu na vaší škole, je znázorněn barevnými sloupci a průměr za ostatní zapojené školy je označen černými rámečky. Srovnání s ostatními školami je třeba brát s jistou rezervou, protože ŠVP každé školy může stanovit jak jiný obsah předmětů, tak jiné rozložení učiva v jednotlivých ročnících. Konkrétní učivo pak může mít vliv na vnímání předmětů žáky i jejich rodiči. Podrobnější dělení po jednotlivých třídách a otevřené odpovědi s jinými předměty jsou k dispozici v aplikaci na mapaskoly.cz.

Rodič: Jak vnímáte nároky, které škola klade na vaše dítě? Vyberte jednu odpověď, která je podle vás nejmýstižnější.

- A) Škola pro mé dítě náročná není, nároky bych klidně zvýšil(a), pokud by byly smysluplné.
- B) Škola pro mé dítě náročná není, ale nároky bych nezvyšoval(a).
- C) Škola je pro mé dítě náročná, ale nároky bych nesnižoval(a).
- D) Škola je pro mé dítě příliš náročná, nároky by se měly snížit.
- E) Nedovedu posoudit.



Graf znázorňuje, jak rodiče vnímají náročnost školy. Pokud je ve vaší škole významně více odpovědí A nebo D než u ostatních zapojených škol, doporučujeme se zaměřit na komunikaci s rodiči – navzájem si vyjasnit cíle a očekávání.

Důvody pro volbu vaší školy z pohledu rodičů

Rodič: Co pro vás bylo rozhodující při volbě této školy? Vyberte z následujících možností maximálně tři faktory, které pro vás byly při volbě této školy rozhodující.

A) vzdálenost od bydliště, aby dítě nemuselo dojíždět příliš daleko

B) do školy chodí kamarádi nebo sourozenci dítěte

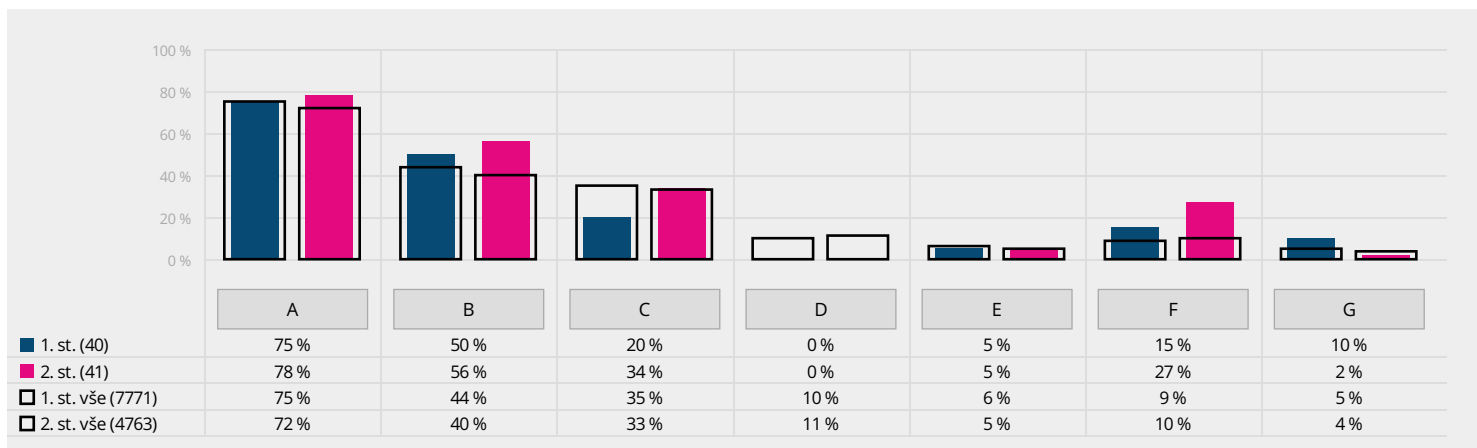
C) pověst školy, dojem z osobní návštěvy školy a/nebo doporučení jiných rodičů

D) zaměření školy nebo některé třídy (sport, jazyky apod.), množství a rozsah volitelných předmětů

E) známý ředitel, pedagog

F) neměli jsme v podstatě jinou volbu

G) jiný důvod (prosím uveďte):

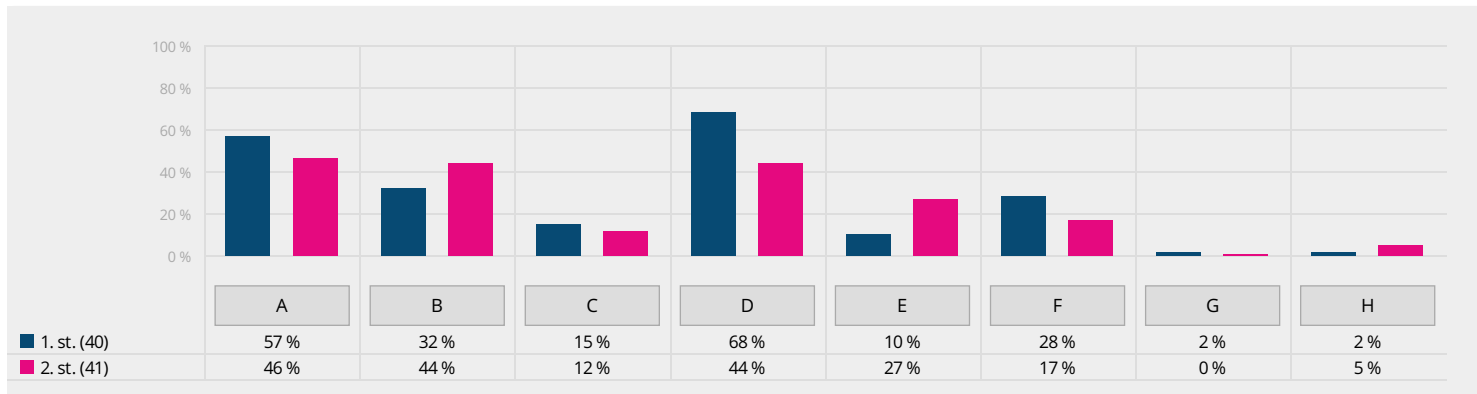


Graf srovnává důvody rodičů pro volbu školy. Pokud má vaše škola 1. i 2. stupeň, může změna mezi modrým a růžovým sloupcem naznačovat změnu vnímání školy. Například pokud rodiče starších žáků volili školu kvůli vzdálenosti, ale rodiče mladších žáků volí školu spíše kvůli její pověsti, pravděpodobně se zlepšila její pověst.

Způsob komunikace se školou, který rodiče preferují

Rodič: Jakou formu komunikace ze strany školy byste preferoval(a) nejvíce? Z následujících možností vyberte jednu až tři odpovědi.

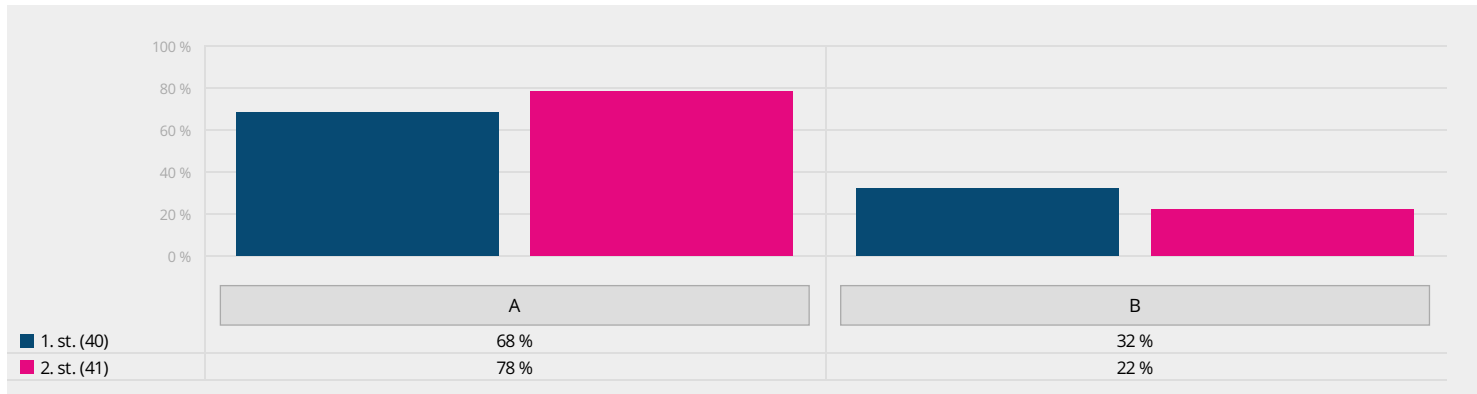
- A) písemná sdělení předávaná prostřednictvím žáků
- B) pravidelné e-mailové zprávy
- C) pravidelné SMS zprávy
- D) pravidelně aktualizované internetové stránky školy
- E) pravidelné rodičovské schůzky
- F) individuální konzultace s učiteli
- G) školní nástěnka
- H) jiný způsob (prosím uveďte):



Tento graf porovnává několik způsobů komunikace mezi školou a rodiči a ukazuje, které způsoby rodiče preferují. V tomto případě srovnání neuvádíme, není pro otázku podstatné.

Rodič: Chtěl(a) byste od školy dostávat více informací o chování svého dítěte?

- A) Ne, současný stav mi vyhovuje.
- B) Ano, uvítal(a) bych více informací. Zde můžete uvést, které informace postrádáte:

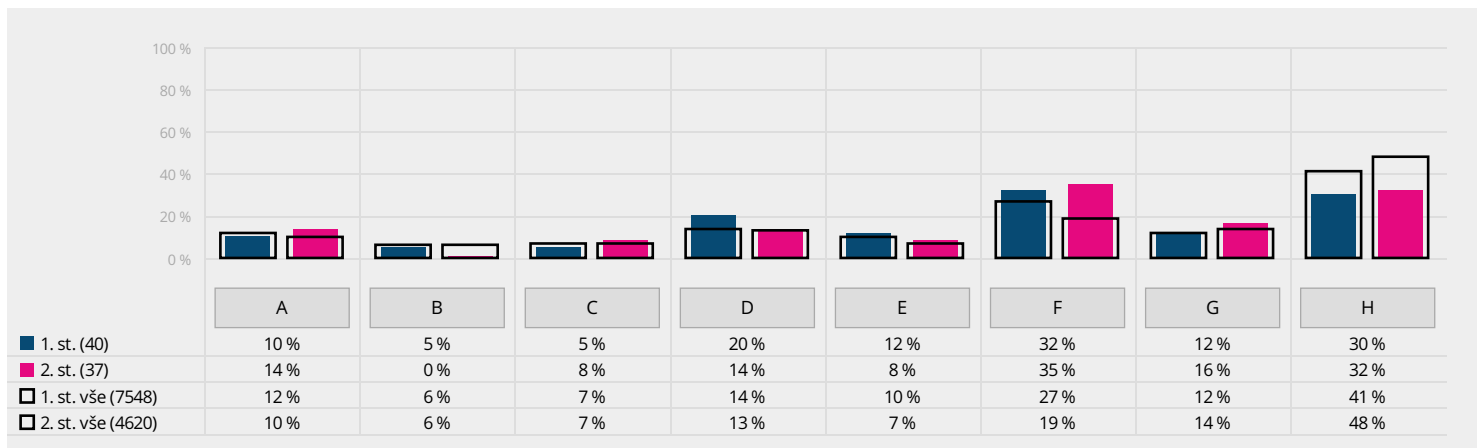


Rodiče měli možnost uvést, jaké konkrétní informace postrádají. V tomto případě srovnání neuvádíme, není pro otázku podstatné. Odpovědi na otevřenou otázku (v možnosti B) naleznete v aplikaci mapaskoly.cz.

Zájem rodičů o účast na životě školy

Rodič: Na kterých oblastech života školy máte zájem se spolupodílet? Z následující nabídky označte prosím každou oblast života školy, na niž byste se rád(a) podílel(a).

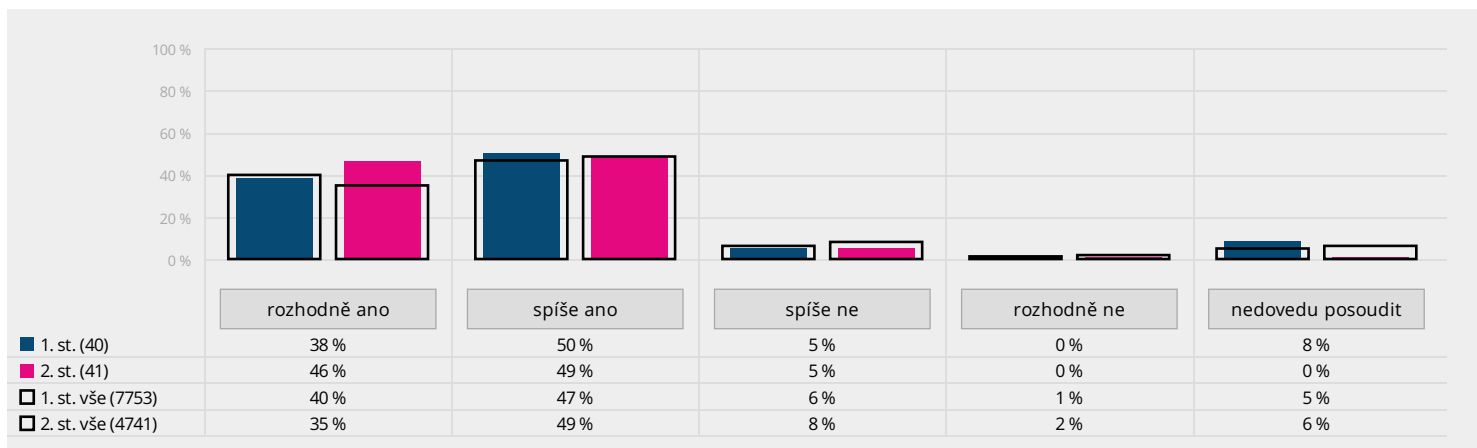
- | | |
|-------------------------------|---|
| A) cíle a směřování školy | E) sponzorství a materiální pomoc |
| B) vytváření pravidel školy | F) spolupráce při realizaci některých školních projektů, besed, akcí atd. |
| C) forma hodnocení žáků | G) žádná z uvedených |
| D) řešení výchovných problémů | H) nedovedu posoudit |



Graf znázorňuje, na jakých oblastech života školy a v jaké míře několik oblastí života školy, na nichž by se rodiče chtěli podílet.

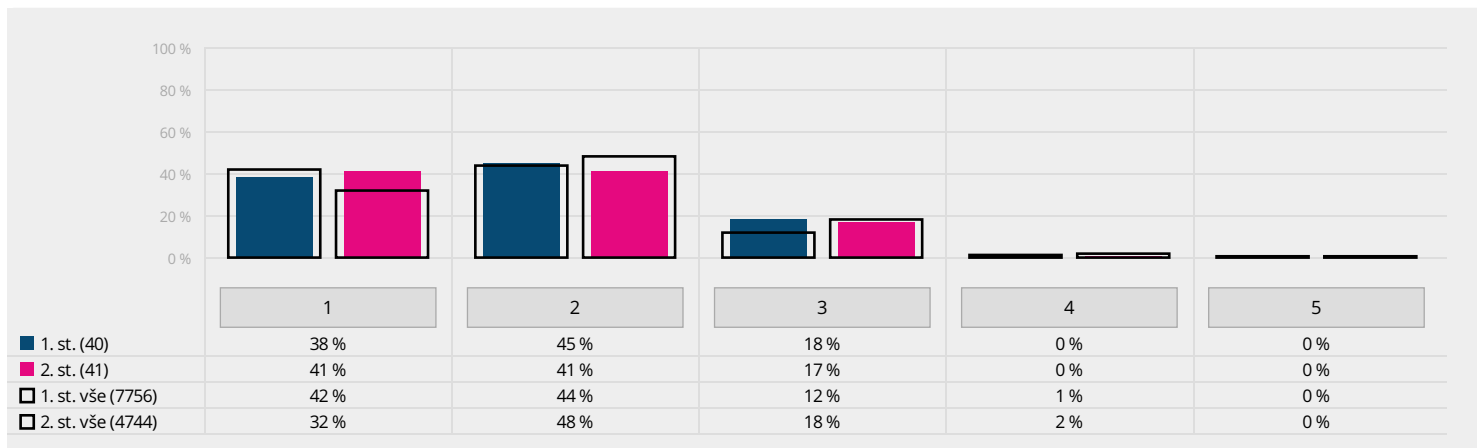
Celková spokojenost rodičů se školou

Rodič: Doporučil(a) byste tuto školu svým přátelům, pokud by hledali školu pro své dítě?



Graf shrnuje, zda by rodiče doporučili vaši školu – tedy zpravidla jak jsou s ní spokojeni. Pokud je na vaší škole výrazně více odpovědí spíše ne a rozhodně ne než na ostatních školách (barevné sloupce spíše ne a rozhodně ne jsou větší než černé rámečky), doporučujeme důkladně prostudovat předchozí otázky – ty mohou naznačit konkrétní kroky, které může vaše škola podniknout.

Rodič: Ohodnoťte známku od jedničky do pětky svůj celkový dojem z této školy. 1 představuje nejlepší hodnocení, 5 představuje nejhorší hodnocení.



Graf zachycuje, jakou známku by škole dali rodiče žáků na 1. a na 2. stupni.

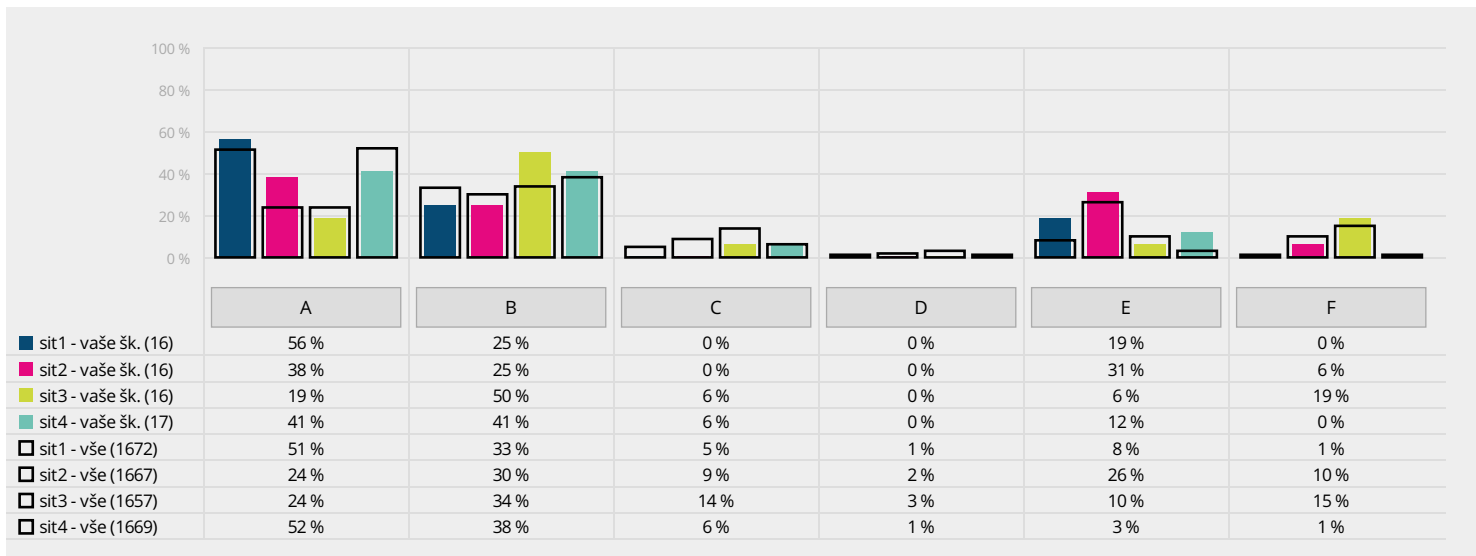
Jak vyučující vnímají vedení školy

Učitel: Je pro vás vedení školy oporou a podpoří vás v následujících situacích?

- 1) Při řešení konfliktů s rodiči žáků. (v grafu sit1)
- 2) Při řešení pracovních/vztahových problémů s jinými pedagogy. (v grafu sit2)
- 3) Při vyrovnávání se s psychickou zátěží, kterou přináší pedagogická práce. (v grafu sit3)
- 4) Při řešení problémů se žáky. (v grafu sit4)

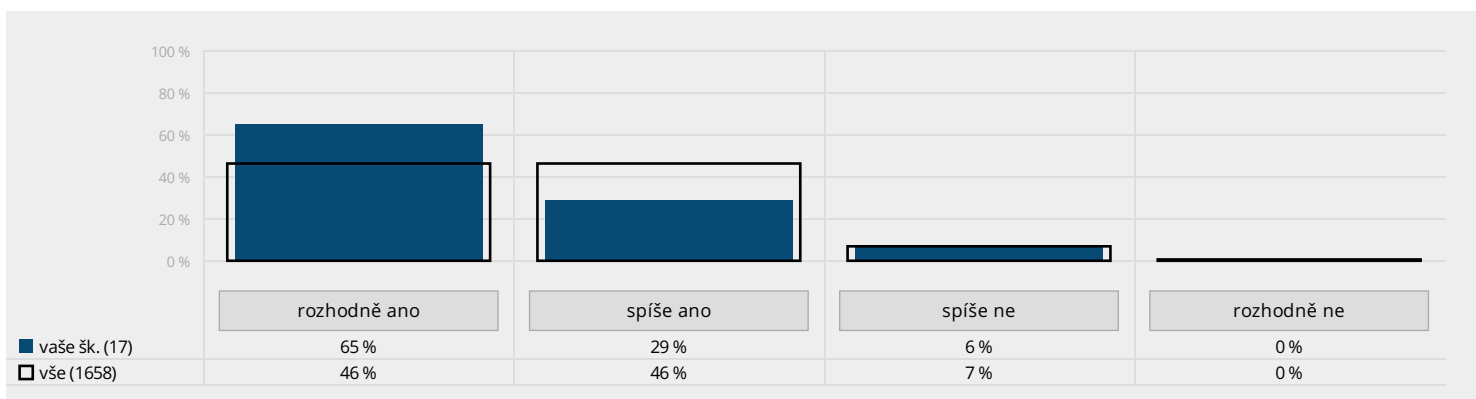
A) rozhodně ano
B) spíše ano
C) spíše ne

D) rozhodně ne
E) S takovými situacemi se nesetkávám.
F) Podporu v této oblasti od vedení neočekávám.



V grafu je vyneseno, nakolik učitelé cítí ve vedení školy oporu v různých situacích. V případě, že na vaší škole jsou významné podíly odpovědí C a D, měla by tato skutečnost být podnětem k hlubší reflexi a vyjasnění vzájemného očekávání mezi pedagogy a vedením školy.

Učitel: Oceňuje vedení školy vaši práci?

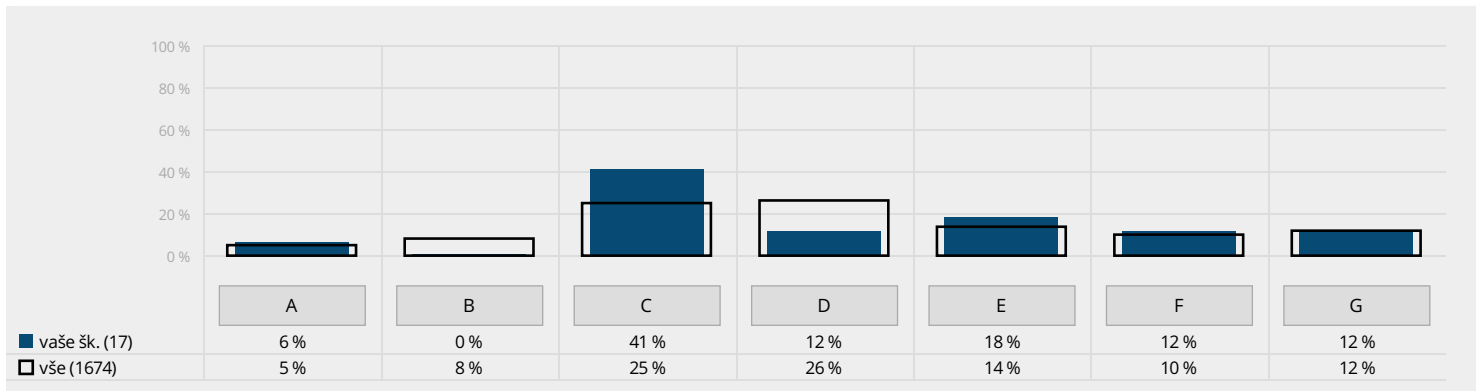


V grafu je vyneseno, nakolik se učitelé cítí vedením školy oceněni.

Využívání vlastních finančních prostředků vyučujícími pro nákup pracovního vybavení

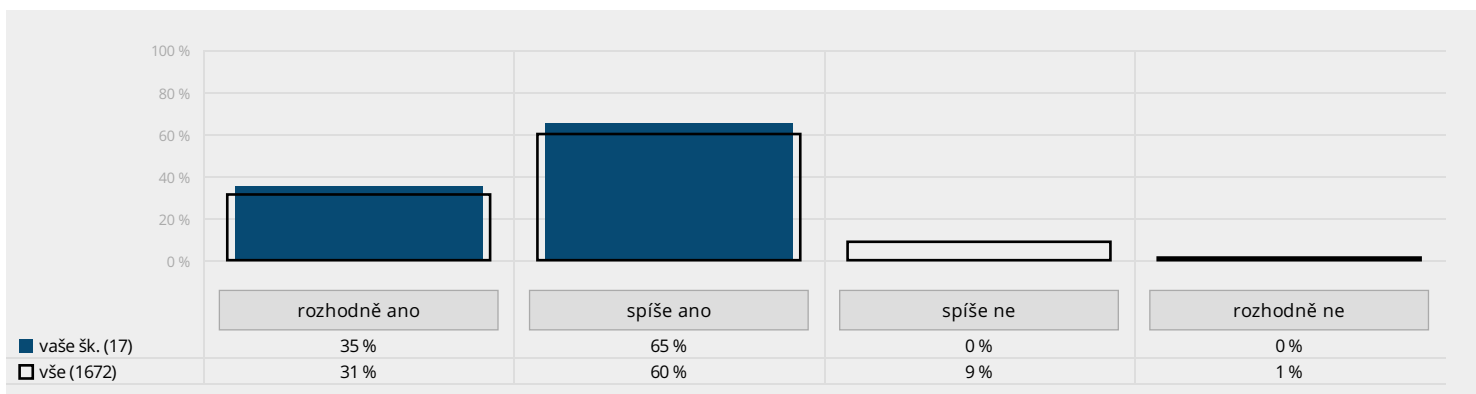
Učitel: Kolik z vlastních prostředků přibližně utratíte během jednoho školního roku za pomůcky a materiály, které používáte k práci s žáky při výuce?

- | | |
|----------------|-----------------------|
| A) 0 Kč | E) 1001–2000 Kč |
| B) 1–100 Kč | F) více než 2000 Kč |
| C) 101–500 Kč | G) nedovedu odhadnout |
| D) 501–1000 Kč | |



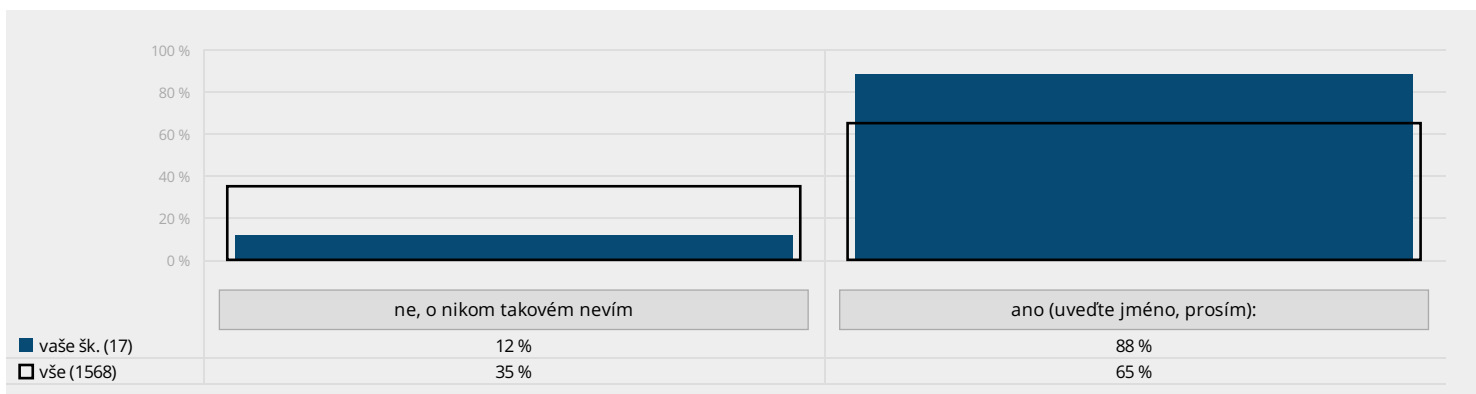
Jak vyučující vnímají atmosféru školy

Učitel: Panuje ve škole příjemná atmosféra?



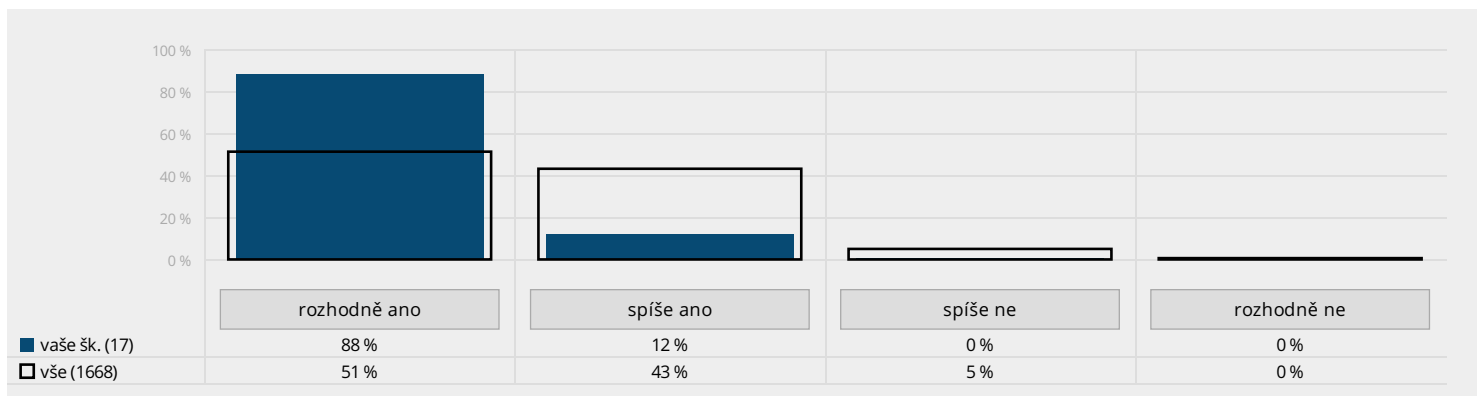
Zde je zachyceno, jak učitelé vnímají atmosféru na škole. Doporučujeme porovnat výsledky této otázky s obdobnými otázkami pro žáky a rodiče. V případě, že vnímání učitelů je jiné než vnímání žáků či rodičů, doporučujeme se na oblast zaměřit podrobněji.

Učitel: Je v pedagogickém sboru někdo, kdo umí dobře řešit problémy se šikanou mezi dětmi?



Celková spokojenost vyučujících se současným zaměstnáním na vaší škole

Učitel: Jste v současnosti spokojen(a) se zaměstnáním na této škole?

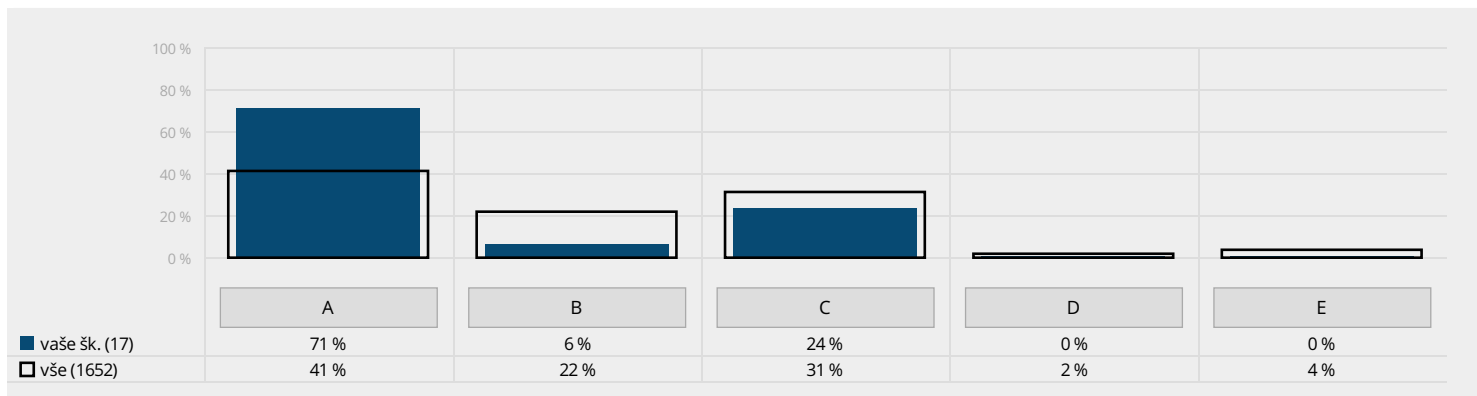


Graf ukazuje celkovou spokojenost učitelů se zaměstnáním na vaší škole.

Postoje vyučujících k dotazníkovému šetření

Učitel: Jaké dojmy máte z vyplňování tohoto dotazníku? *Vyberte jednu odpověď, která se nejvíce blíží vašim pocitům.*

- A) Jsem rád(a), že jsem mohl(a) takto vyjádřit svůj názor, a považuji to za užitečnou zpětnou vazbu pro vedení školy.
- B) Jsem rád(a), že jsem mohl(a) vyjádřit svůj názor, ale nevěřím, že to reálně čemukoliv pomůže.
- C) Dotazník jsem vyplnil(a), protože se to po mně chtělo, nedovedu posoudit, jestli to k něčemu bude.
- D) Mám především obavy, aby nedošlo ke zneužití výsledků.
- E) Byla to pro mě především další pracovní zátěž, takovéto šetření neshledávám příliš užitečným.

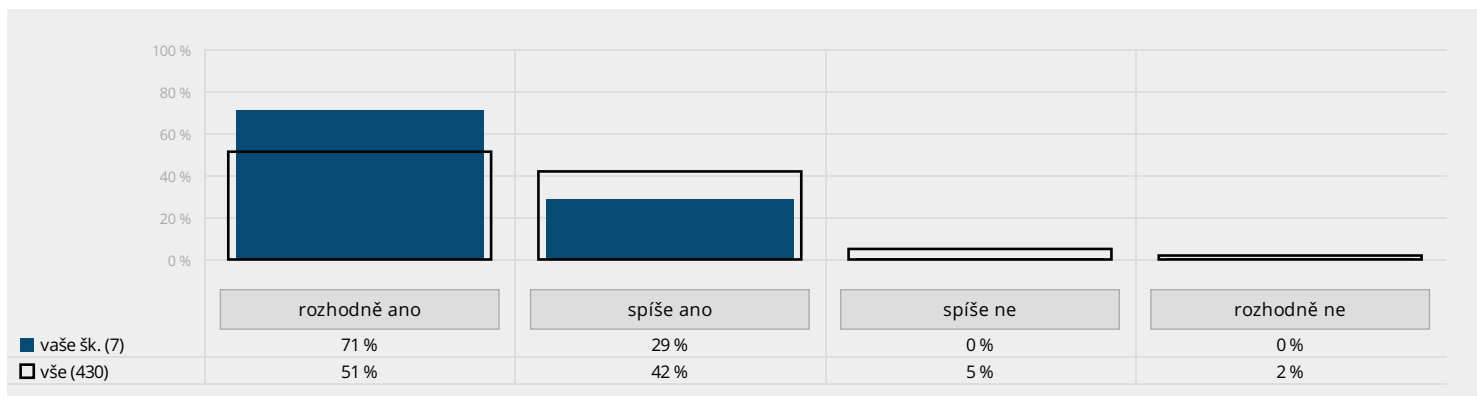


Graf ukazuje, co si vaši vyučující myslí o vyplňování tohoto dotazníku. Pokud sloupec D není za vaši školu nulový, je potřeba zamyslet se například nad průběhem sběru dotazníků, zachováním diskrétnosti a anonymity při zavádění následných opatření a tak podobně. Nezapomeňte také předejít tomu, aby se vyjádření názoru jakkoliv projevilo v neprospěch respondentů.

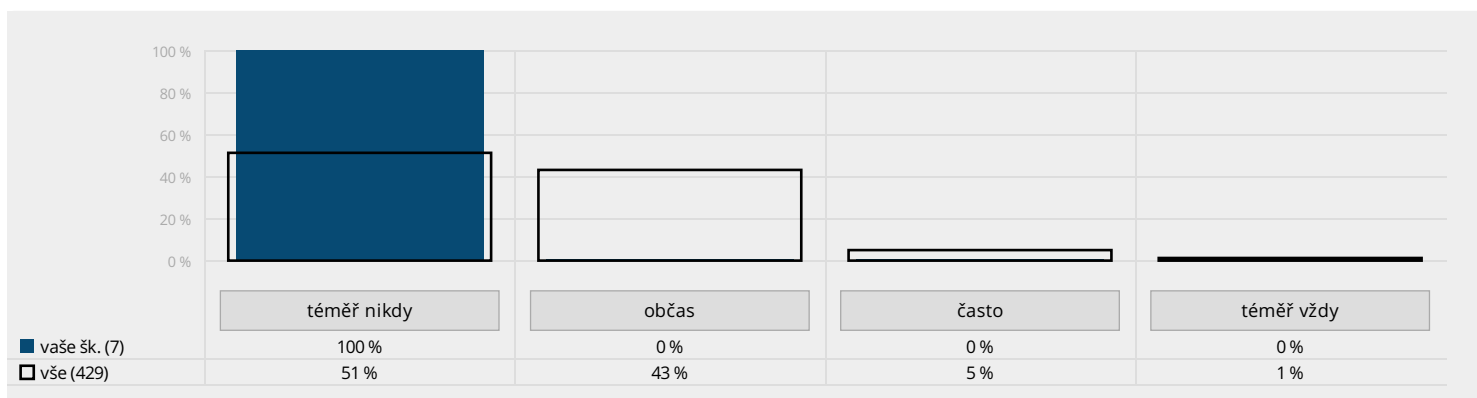
Provozní zaměstnanci

Jak provozní zaměstnanci vnímají své pracovní podmínky

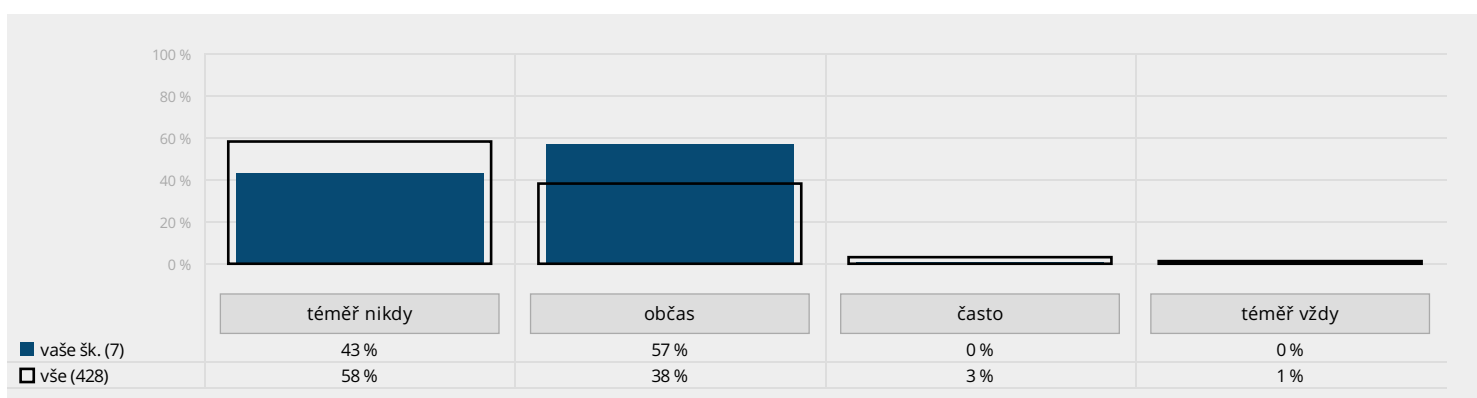
Provoz: Máte k dispozici veškerý materiál a vybavení, které potřebujete pro řádný výkon své práce?



Provoz: Je vaše práce narušována nějakými překážkami?



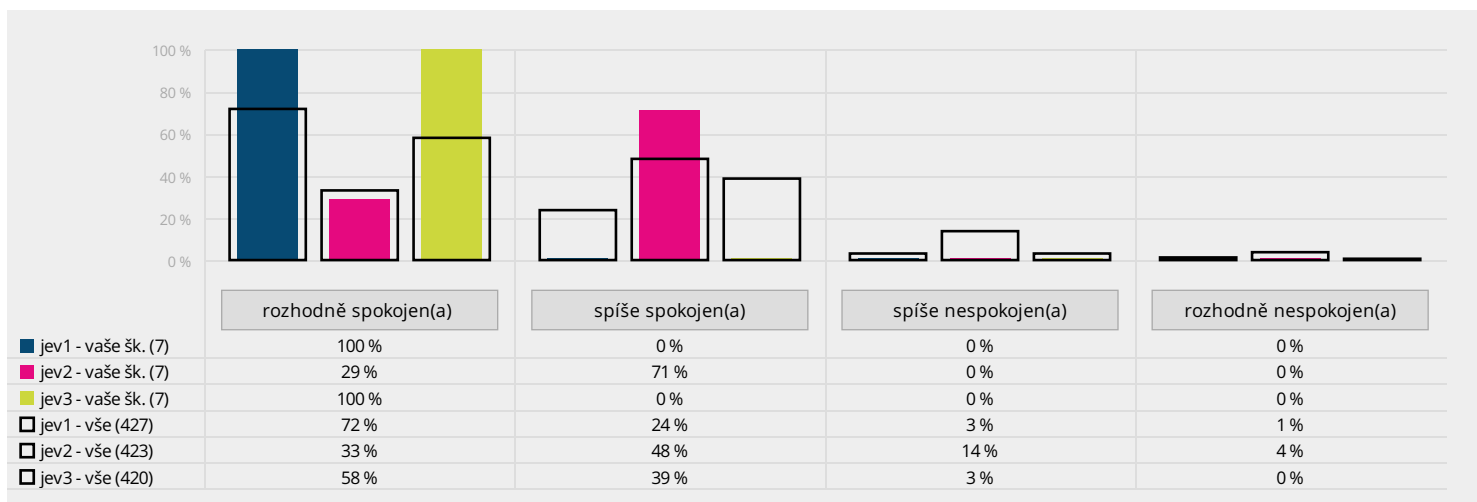
Provoz: Stává se, že musíte kvůli množství práce pracovat přesčas?



Spokojenost provozních zaměstnanců s pracovními podmínkami

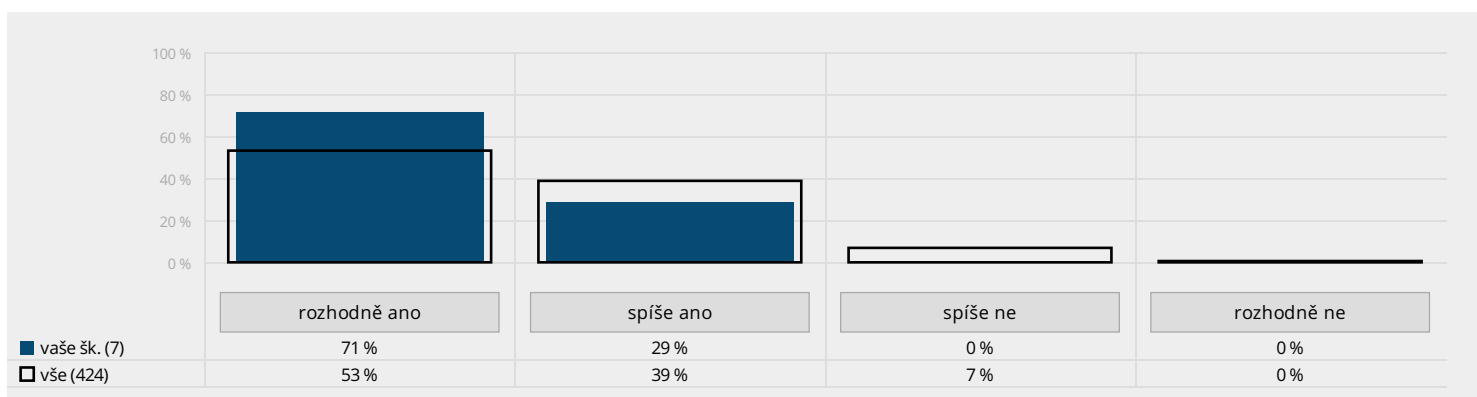
Provoz: Vyberte, nakolik jste u vás ve škole spokojen(a), či naopak nespokojen(a) s vybranými jevy.

- 1) S pracovní dobou. (v grafu jev1)
- 2) S finančním ohodnocením. (v grafu jev2)
- 3) S organizací vaší práce ze strany vedení. (v grafu jev3)



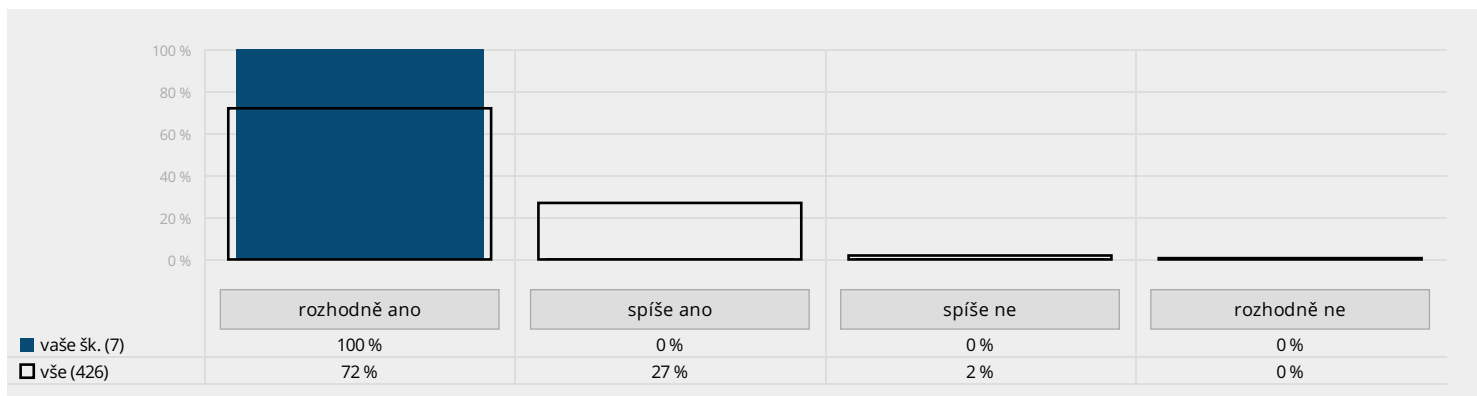
V grafu naleznete míru spokojenosti provozních zaměstnanců s vybranými oblastmi pracovních podmínek.

Provoz: Cítíte, že vedení oceňuje vaši práci?

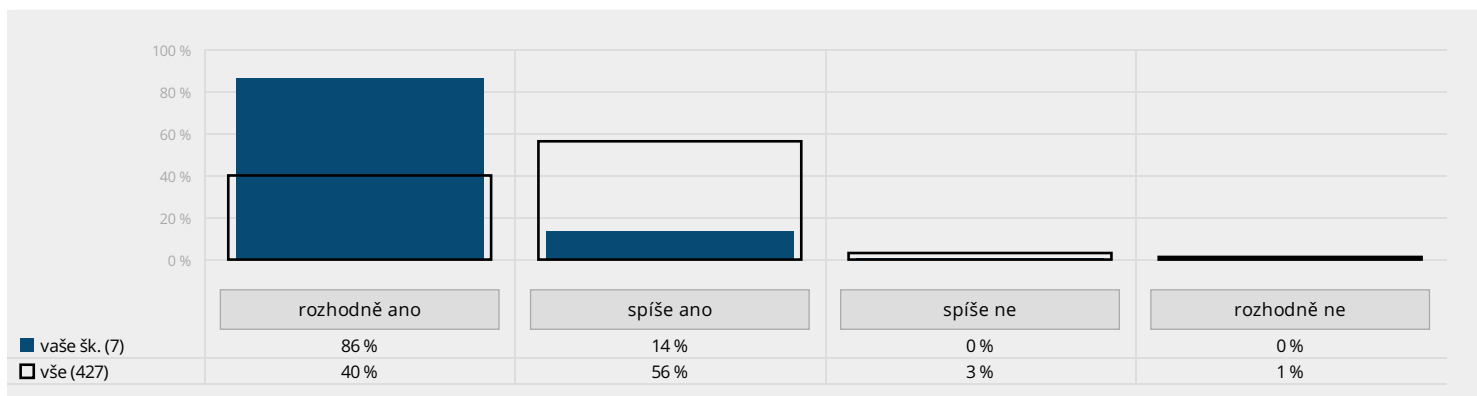


Jak provozní zaměstnanci vnímají pracovní vztahy na škole

Provoz: Dokáže vedení školy jasně a pro vás srozumitelně stanovit vaše pracovní cíle a úkoly?



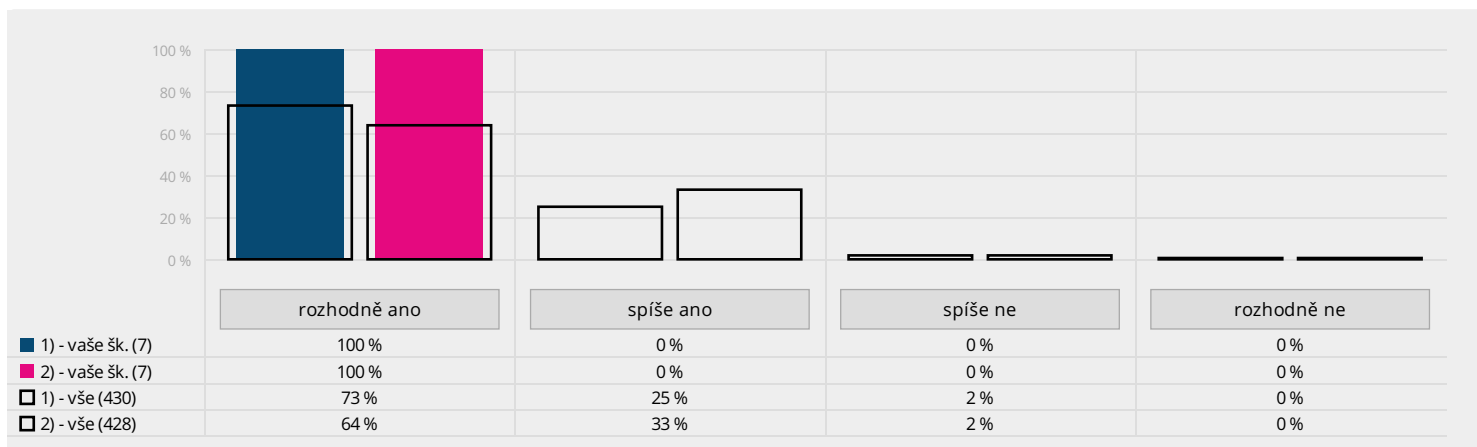
Provoz: Je spolupráce mezi pedagogickými a nepedagogickými pracovníky školy na dobré úrovni?



Graf zachycuje, jak provozní zaměstnanci vnímají pracovní vztahy s učitelským sborem. Otázku doporučujeme interpretovat ve spojení s otázkou „Míváte problém s chováním některých pedagogů vůči vám?“.

Provoz:

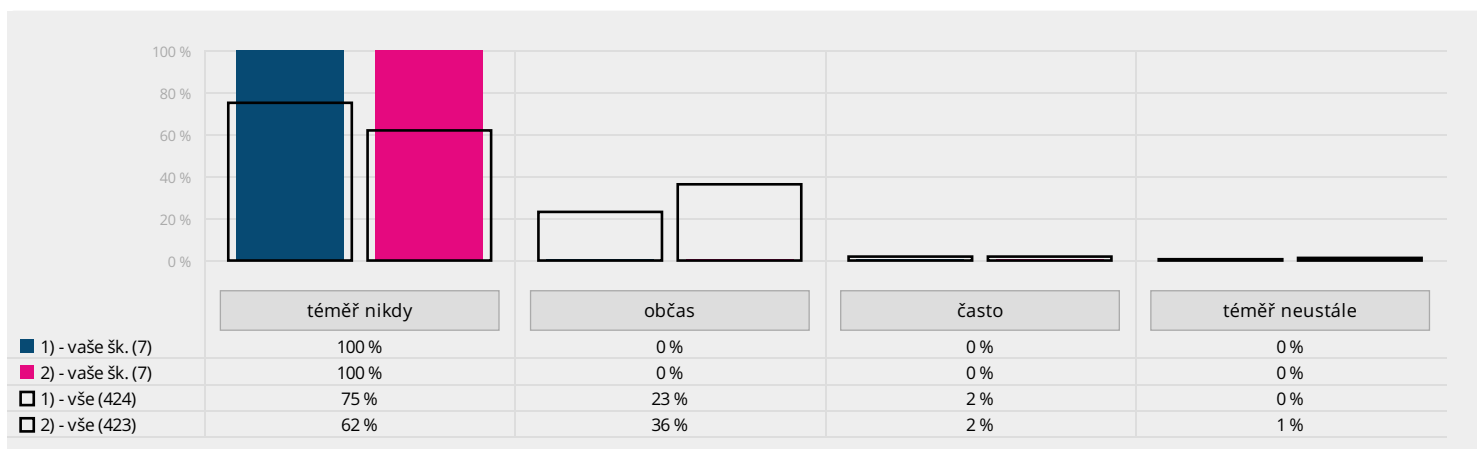
- 1) Udělá si na vás vedení školy čas, když potřebujete probrat svou práci?
- 2) Pomůže vám vedení školy s odstraněním či vyřešením nedostatku nebo problému, na který ve své práci narazíte?



Jak provozní zaměstnanci vnímají atmosféru a sociální klima školy

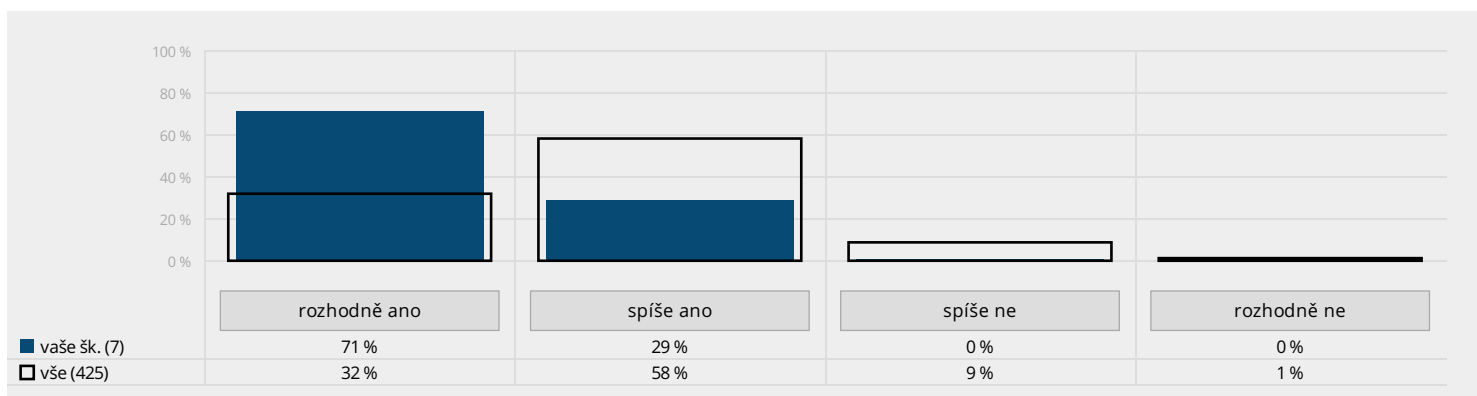
Provoz:

- 1) Míváte problémy s chováním některých pedagogů vůči vám?
- 2) Míváte problémy s chováním některých žáků vůči vám?

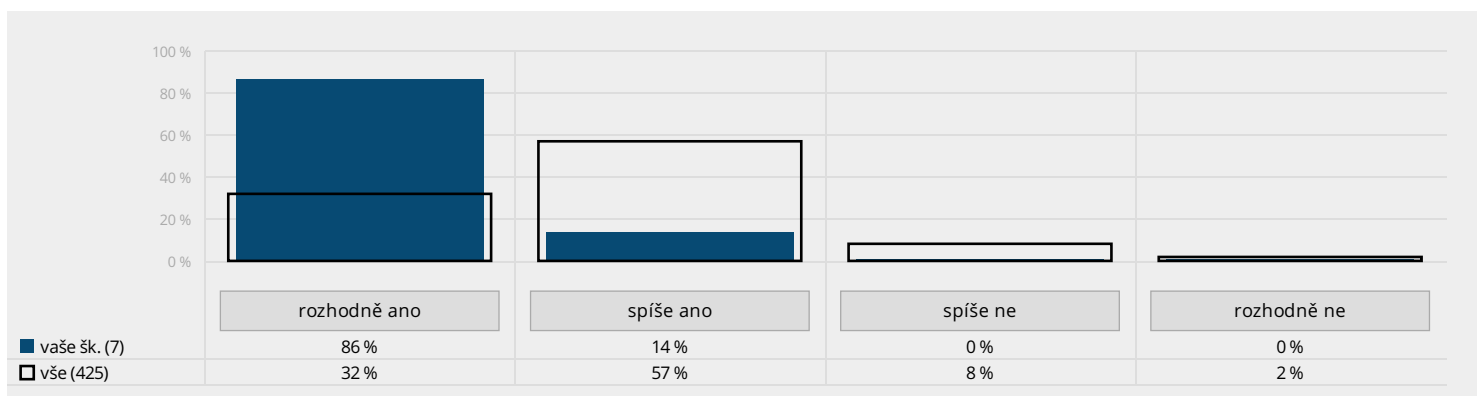


Tento graf obsahuje informaci o tom, zda provozní zaměstnanci vidí problémy v chování ze strany učitelů a také žáků vůči nim. Otázku lze interpretovat ve spojení s otázkou na vnímání pracovních vztahů na škole.

Provoz: Kdybyste měl(a) celkově zhodnotit mezilidské vztahy u vás ve škole, jste s jejich kvalitou spokojen(a)?

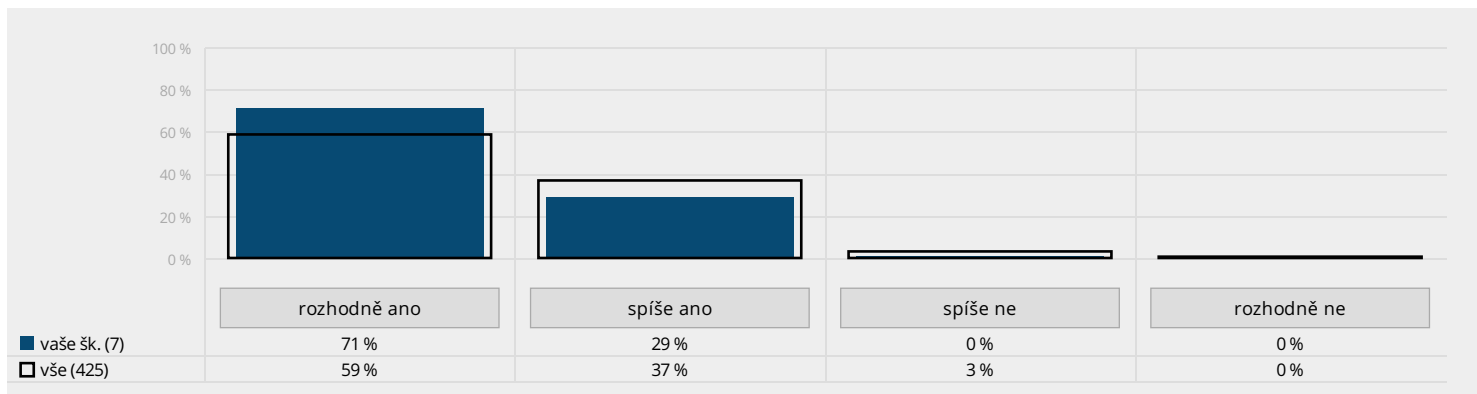


Provoz: Řekl(a) byste, že je u vás ve škole dobrá a pohodová atmosféra?



Celková spokojenost provozních zaměstnanců na škole

Provoz: Když vezmete v potaz veškeré výše probírané oblasti, řekl(a) byste, že jste se svou pracovní pozicí na této škole spokojen(a)?



Otevřené otázky

Odpovědi na otevřené otázky najdete v aplikaci mapaskoly.cz.

Žáci 1. stupně

Sem můžeš napsat, z kterého dospělého máš ve škole strach a proč se ho bojíš.

Je ještě něco, čeho se ve škole bojíš?

Pokud máš nějakého učitele/učitelku rád(a), sem můžeš napsat jeho/její jméno.

Žáci 2. stupně

Pokud chceš k některému předmětu napsat něco víc, napiš to sem.

Sem můžeš napsat, s čím přesně ses setkal(a) nebo o co při šikaně šlo.

Zde se můžeš vyjádřit k čemukoliv, co tě při vyplňování dotazníku napadlo a nebyl pro to prostor.

Rodiče

Pokud si myslíte, že by škola měla mít nějaké další cíle, můžete je uvést zde.

Pokud jste v předchozí otázce některé z předmětů označil(a), uveďte prosím, jaké konkrétní výhrady vůči jejich vyučujícím či způsobu výuky máte.

Pokud jste v předchozí otázce některé z předmětů označil(a), uveďte prosím blíže důvody své spokojenosti (nezapomeňte doplnit, o jaký předmět se jedná).

Zde můžete uvést konkrétní důvody své nespokojenosti s jednotlivými oblastmi.

Zde se můžete vyjádřit k tomu, co nebylo v dotazníku uvedeno, případně můžete vlastními slovy okomentovat své odpovědi.

Učitelé

Zde můžete uvést konkrétní důvody své nespokojenosti s uvedenými oblastmi.

Pokud si myslíte, že by škola měla mít nějaké další cíle, můžete je uvést zde.

Zde se můžete vyjádřit k tomu, co nebylo v dotazníku uvedeno, případně můžete vlastními slovy okomentovat své odpovědi.

Provozní zaměstnanci

Pokud jste v předchozí otázce zvolil(a) možnost, že vaši práci nějaké překážky narušují, sem můžete doplnit, o co konkrétně se jedná.

Sem můžete uvést, jaké konkrétní problémy s chováním pedagogů míváte.

Sem můžete uvést, jaké konkrétní problémy s chováním žáků míváte.

Zde se můžete vyjádřit k tomu, co nebylo v dotazníku uvedeno, případně můžete vlastními slovy okomentovat své odpovědi.

